



# VÝROČNÍ ZPRÁVA | 5





„Kvalitní pitná voda pro Váš domov,  
čistá voda pro naši přírodu“

## OBSAH

ÚVODNÍ SLOVO .....	2
ZÁKLADNÍ ÚDAJE O SPOLEČNOSTI .....	3
ÚDAJE O STATUTÁRNÍCH A DOZORČÍCH ORGÁNECH SPOLEČNOSTI .....	4
ZJEDNODUŠENÉ ORGANIZAČNÍ SCHÉMA SPOLEČNOSTI.....	5
VÝVOJ EKONOMIKY .....	6
EKONOMICKÉ UKAZATELE .....	8
VÝSLEDNÁ KALKULACE CENY VODNÉHO A STOČNÉHO V ROCE 2015.....	11
ZPRÁVA O PODNIKATELSKÉ ČINNOSTI SPOLEČNOSTI A O STAVU JEJÍHO MAJETKU V ROCE 2015 .....	12
ZPRÁVA O VZTAZÍCH.....	21
PŘÍLOHA K ÚČETNÍ ZÁVĚRCE ZA OBCHODNÍ ROK 2015 .....	22
ANALÝZA ODLOŽENÉ DANĚ K 31. 12. 2015 .....	29
ZPRÁVA NEZÁVISLÉHO AUDITORA .....	30
ROZVAHA.....	33
VÝKAZ ZISKU A ZTRÁTY .....	37
PŘEHLED O ZMĚNÁCH VLASTNÍHO KAPITÁLU.....	39
PŘEHLED O PĚNĚŽNÍCH TOCÍCH .....	40

---

## ÚVODNÍ SLOVO

---

Vážení akcionáři,

společnost Vak – Vodovody a kanalizace Jesenicka, a. s. tvoří nedílnou součást života a provozu místního regionu a je mi příjemnou povinností předložit Vám výroční zprávu za rok 2015, dokumentující výsledky naší práce za rok 2015, s rozhodujícími provozně ekonomickými ukazateli, vývojovými trendy a informacemi o hospodářské, finanční a provozní situaci.

Dlouhodobým posláním společnosti je **komplexní starost o svěřenou vodohospodářskou infrastrukturu** od akcionářů – města a obcí na Jesenicku. Společnost klade velký důraz na její **kvalitní provozování, údržbu a obnovu, stejně jako na prohlubování vztahu s municipálními partnery** na bázi důvěry, zodpovědného a profesionálního přístupu. Společnost je **zákaznický orientována** s cílem pečovat o své zákazníky.

Společnost dlouhodobě dosahuje **kladných hospodářských výsledků** a nejinak tomu bylo i v roce 2015. Zisk byl dosažen jak v oblasti vody pitné, tak v oblasti vody odpadní, doprovázený **nárůstem spotřeby vody pitné i odpadní v souvislosti s výskytem sucha v zásobovaném regionu**. Společnost se mimo regulovanou činnost zaměřila na **efektivní využití** stávající i nové **provozní techniky** v podobě rozšiřování a zkvalitnění poskytovaných služeb v oblasti čištění jímek, čištění kanalizačních stok, stavebně montážních prací a prodeje materiálu.

Z provozní bilance společnosti je zřejmé, že v roce 2015 **efektivita hospodaření na provozované vodovodní síti dosáhla vysoké úrovně** a skryté ztráty zcela odpovídají celorepublikovým hodnotám kvalitních a zodpovědných provozovatelů. Udržení výborných provozních výsledků vyžaduje vysoké pracovní úsilí provozně-technických pracovníků.

Je potřeba také zmínit, že společnost v roce 2015 zodpovědně plánovala a **významně realizovala obnovu stávající vodohospodářské infrastruktury** a tvořila finanční zdroje pro její budoucí obnovu v následujících letech. Současně v rámci rozšiřování vodohospodářských sítí v roce 2015 byla **úspěšně dokončena významná investiční akce „Splašková kanalizace Písečná“**, dotovaná ze Státního fondu životního prostředí v rámci Operačního programu Životního prostředí.

Na závěr roku 2015 společnost představila **Projekt SUCHO 2015** zaměřený na vytvoření krizového plánu připravenosti na pokles vydatnosti vodních zdrojů a s tím spojeného možného rizika nedostatku vody v regionu Jesenicka, s cílem minimalizovat negativní dopady sucha a zabezpečit zásobovaný region dostatkem pitné vody.

Závěrem mi dovoluje opět poděkovat všem zaměstnancům za jejich aktivní podíl při realizaci společně určených cílů, členům statutárního a kontrolního orgánu – zástupců akcionářů za odpovědný a pragmatický přístup při vytváření konstruktivního pracovního klimatu. Všem zainteresovaným patří upřímné poděkování a uznání.

Ing. Libor Halas  
předseda představenstva



## ZÁKLADNÍ ÚDAJE O SPOLEČNOSTI

### Identifikační údaje

<b>Obchodní jméno:</b>	Vak - Vodovody a kanalizace Jesenicka, a. s.
<b>Sídlo:</b>	Tyršova 248, Jeseník, PSČ 790 01
<b>Identifikační číslo:</b>	65138066
<b>DIČ:</b>	CZ65138066
<b>Právní forma:</b>	akciová společnost
<b>Den zápisu do OR:</b>	12. února 1996
<b>Předmět podnikání:</b>	výroba, obchod a služby neuvedené v přílohách 1 až 3 živnostenského zákona provádění staveb, jejich změn a odstraňování silniční motorová doprava - nákladní provozovaná vozidly nebo jízdními soupravami o největší povolené hmotnosti přesahující 3,5 tuny, jsou-li určeny k přepravě zvířat nebo věcí, - nákladní provozovaná vozidly nebo jízdními soupravami o největší povolené hmotnosti nepřesahující 3,5 tuny, jsou-li určeny k přepravě zvířat nebo věcí

### Údaje o cenném papíru

<b>Druh:</b>	akcie
<b>Forma:</b>	na jméno, v listinné podobě, neregistrované, neveřejně obchodovatelné
<b>Počet kusů:</b>	21 452 ks
<b>Jmenovitá hodnota:</b>	10 000,- Kč
<b>Celková hodnota emise:</b>	214 520 000,- Kč

#### Přehled držitelů akcií

Jméno akcionáře	Počet akcií (ks)	%
město Jeseník	13 355	62,2553
obec Lipová-lázně	2 662	12,4091
obec Česká Ves	2 060	9,6028
obec Písečná	1 673	7,7988
obec Bělá pod Pradědem	1 329	6,1952
obec Hradec-Nová Ves	371	1,7294
Sdružení měst a obcí Jesenicka	2	0,0093
<b>Celkem</b>	<b>21 452</b>	<b>100,0000</b>

---

## ÚDAJE O STATUTÁRNÍM A KONTROLNÍM ORGÁNU SPOLEČNOSTI

---

### Představenstvo

<b>Ing. Libor Halas</b>	- člen, předseda představenstva, zastupitel města Jeseník
<b>Jaroslav Blaník</b>	- člen, místostarosta obce Lipová-lázně
<b>Ing. Jan Konečný</b>	- člen, starosta obce Písečná
<b>Miroslav Kružík</b>	- člen, starosta obce Bělá pod Pradědem
<b>Ing. Petr Mudra</b>	- člen, starosta obce Česká Ves
<b>Pavel Stejskal</b>	- člen do 9. 3. 2015, starosta obce Hradec-Nová Ves
<b>Ing. Pavel Mrnůstík</b>	- člen od 31. 3. 2015, místostarosta obce Hradec-Nová Ves

Usnesením Krajského soudu v Ostravě ze dne 16. 6. 2015 nastala změna ve složení představenstva:  
k 9. 3. 2015 došlo k zániku členství Pavla Stejskala,  
k 31. 3. 2015 došlo ke vzniku členství Ing. Pavla Mrnůstíka.

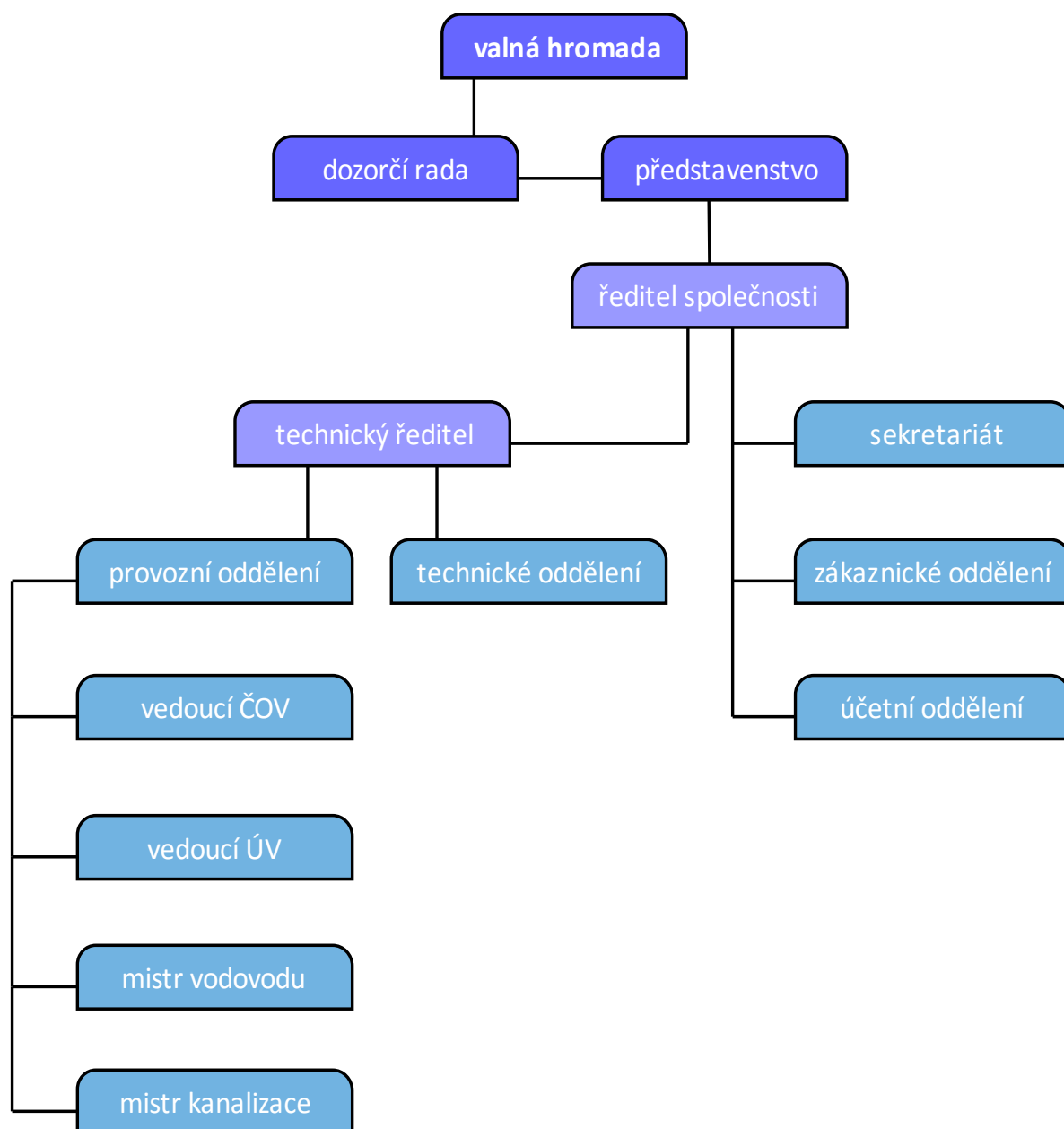
**Způsob jednání:** Jménem společnosti jedná představenstvo tak, že jedná buď samostatně předseda představenstva, nebo v jeho nepřítomnosti dva členové představenstva.

### Dozorčí rada

<b>Jana Vaníčková</b>	- člen, předsedkyně dozorčí rady
<b>Vladimír Kohoutek</b>	- člen, zastupitel obce Písečná
<b>Mgr. Patrik Pavlíček</b>	- člen do 29. 6. 2015, zaměstnanec města Jeseník
<b>Bc. Miroslav Táborský</b>	- člen od 29. 6. 2015, zastupitel města Jeseník
<b>Ing. Petr Kučák</b>	- člen, zastupitel obce Bělá pod Pradědem
<b>Mgr. Alena Krčmářová</b>	- člen, místostarostka obce Česká Ves

Usnesením Krajského soudu v Ostravě ze dne 21. 8. 2015 nastala změna ve složení dozorčí rady:  
k 29. 6. 2015 došlo k zániku členství Mgr. Patrika Pavlíčka,  
k 29. 6. 2015 došlo ke vzniku členství Bc. Miroslava Táborského.

## ZJEDNODUŠENÉ ORGANIZAČNÍ SCHÉMA SPOLEČNOSTI



### **Ekonomická situace společnosti**

Základní cíl společnosti je dlouhodobě zaměřen na zásobování obyvatelstva kvalitní pitnou vodou a na odvádění a čištění odpadních vod šetrným k životnímu prostředí, při dodržení sociálně únosné ceny vodného a stočného. Společnost také dodává pitnou vodu předanou jinému provozovateli vodohospodářské infrastruktury - obci Mikulovice. Doprovodným cílem společnosti je efektivní využití stávající a postupně nově pořizované provozní techniky v podobě rozšiřování a zkvalitnění poskytovaných služeb v oblasti čištění jímek, čištění kanalizačních stok, stavebně montážních prací a prodeje materiálu.

V roce 2015 bylo hospodaření společnosti ziskové.

V oblasti **pitné vody** bylo dosaženo zisku ve výši 2 518 tis. Kč, proti kalkulovanému zisku plánovanému ve výši 463 tis. Kč. Z pohledu nákladového byla výše zisku ovlivněna zejména úsporou mzdových nákladů na provozním úseku vodovodů a odložením plánované obnovy vodovodního přiváděcího řádu. Z pohledu výnosového byla výše zisku ovlivněna nárůstem spotřeby pitné vody v souvislosti s výskytem sucha v zásobovaném regionu.

V oblasti **odpadní vody** bylo dosaženo zisku ve výši 7 357 tis. Kč, proti kalkulovanému zisku plánovanému ve výši 2 644 tis. Kč. Z pohledu nákladového byla výše zisku ovlivněna zejména poklesem odpisů infrastrukturního majetku na čistírně odpadních vod a úsporou nákladů při procesu čištění znečištěných vod vlivem nižšího nátoků dešťových vod v souvislosti s výskytem sucha. Z pohledu výnosového byla výše zisku ovlivněna nárůstem spotřeby odpadní vody v souvislosti s výskytem sucha v provozovaném regionu.

V oblasti **pitné vody předané** bylo dosaženo zisku ve výši 204 tis. Kč, proti kalkulovanému zisku plánovanému ve výši 269 tis. Kč. Výše zisku byla ovlivněna nárůstem nákladů v souvislosti s nárůstem poměru pitné vody předané k vyrobené pitné vodě v příslušné vodovodní soustavě.

Nejvýznamnější nákladovou položku cenových kalkulací na pitné a odpadní vodě tvoří finanční prostředky související s odpisy a opravami vodohospodářské infrastruktury. V roce 2015 společnost vynaložila na **obnovu** stávající **vodohospodářské infrastruktury** finanční prostředky v celkovém objemu 15 645 tis. Kč, z toho 9 228 tis. Kč do oblasti pitné vody a 6 417 tis. Kč do oblasti odpadní vody.

Společnost plnila v roce 2015 veškeré své závazky vyplývající z obchodního styku ve lhůtě, stejně tak i většina společností, se kterými je v obchodním kontaktu. Finanční situace společnosti byla po celý rok dobrá.

V roce 2015 pokračovalo splácení **dlouhodobých úvěrů vynaložených na rozvoj vodohospodářské infrastruktury** na projekt „NAKLÁDÁNÍ S ODPADNÍMI VODAMI A ZÁSOBOVÁNÍ PITNOU VODOU V REGIONU JESENICKA ISPA CF 2002/CZ/16/PE/010“ a na projekt „Splásková kanalizace Písečná“. V rámci roku bylo splaceno 12 161 tis. Kč, celkem za osmileté období splácení 83 260 tis. Kč. Stav úvěrů k 31. 12. 2015 činí 41 653 tis. Kč.





## Společnost z pohledu rozvahového

Aktiva společnosti dosáhla v roce 2015 brutto hodnoty 791 213 tis. Kč. Na meziroční snížení aktiv mělo významný vliv snížení dvou rozvahových položek, a to snížení jiných pohledávek, tj. nezpochybnitelného nároku na dotaci ze SFŽP a FS na projekt „Splašková kanalizace Písečná“ a snížení krátkodobého finančního majetku.

Aktiva jsou tvořena z 94% dlouhodobým majetkem. Zbývajících 6% aktiv tvoří v převážné míře finanční majetek společnosti a pohledávky z obchodních vztahů.

Pasiva – tvořící zdroje krytí společnosti jsou tvořena z 81% vlastním kapitálem, tedy vlastními zdroji. Cizí zdroje krytí (19%) představují především závazky společnosti vyplývající z dlouhodobých úvěrů vynaložených na rozvoj vodohospodářské infrastruktury a dále z odloženého daňového závazku.

## Společnost z pohledu výsledkového

Společnost dosahuje trvale kladných hospodářských výsledků. Ani rok 2015 nebyl výjimkou. Celkový hospodářský výsledek po zdanění činí 8 335 tis. Kč. Tento byl ovlivněn jak odloženou, tak splatnou daní z příjmů. Hospodářský výsledek před zdaněním, tedy po odhlédnutí od daní z příjmů, činí 10 446 tis. Kč.

Hospodářský výsledek před zdaněním byl z nákladového pohledu významně ovlivněn poklesem odpisů vodohospodářské infrastruktury, provozního i správního majetku, ve srovnání s plánem a z výnosového pohledu nárůstem spotřeby pitné a odpadní vody v souvislosti s výskytem sucha v zásobovaném regionu a uplatněním smluvní pokuty za prodlení s dokončením díla, ve srovnání s plánem.

Návrh představenstva na rozdělení zisku za účetní období roku 2015:

zákonný rezervní fond ve výši 5% HV	416 726,52 Kč
nerozdělený zisk	7 917 803,91 Kč
zisk celkem	8 334 530,43 Kč

## Vývoj hospodářského výsledku (v tis. Kč)

Vývoj hospodářského výsledku (v tis. Kč)			
Období	2013	2014	2015
Výnosy celkem	58 364	60 024	63 138
Náklady celkem	50 095	53 676	54 803
<b>Hospodářský výsledek celkem (+zisk/-ztráta)</b>	<b>8 269</b>	<b>6 348</b>	<b>8 335</b>

## EKONOMICKÉ UKAZATELE

### Pitná voda - vývoj

období	2010	2011	2012	2013	2014	2015
voda fakturovaná v tis. m <sup>3</sup>	994	957	961	852	831	852

období	2010	2011	2012	2013	2014	2015
voda fakturovaná v tis. Kč	23 067	22 868	23 456	21 182	20 882	21 619

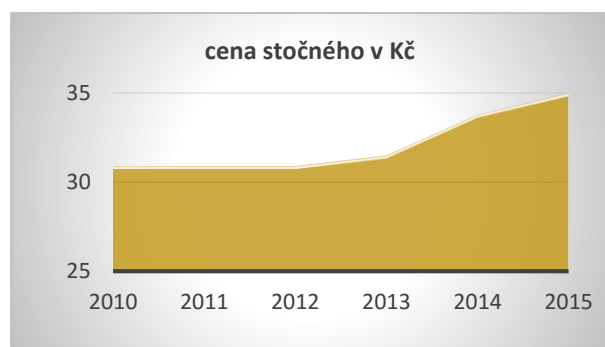
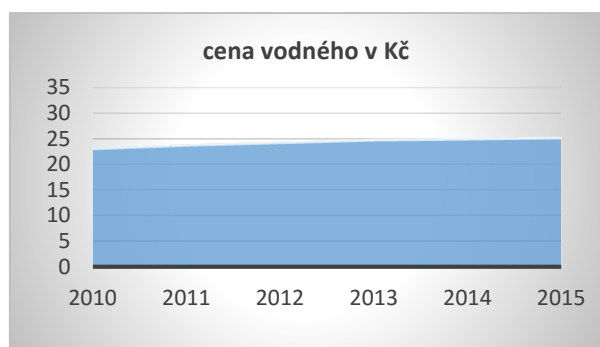
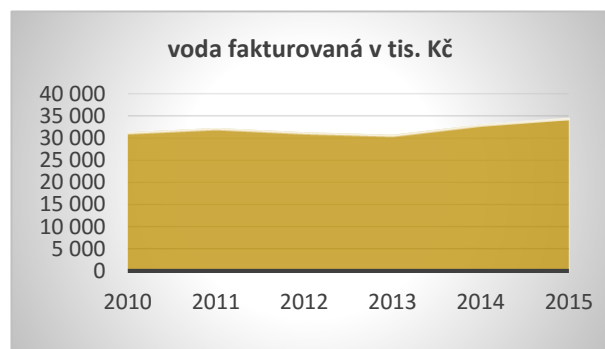
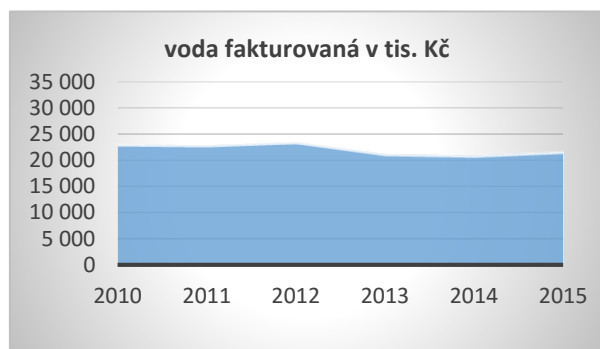
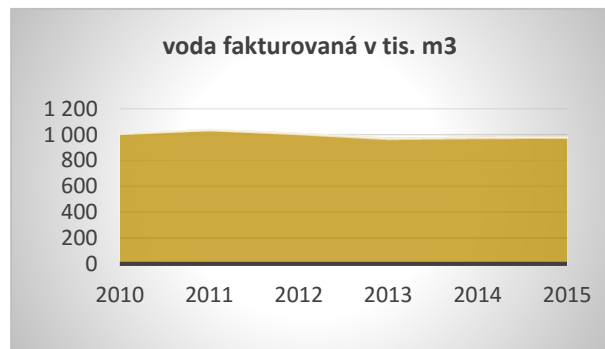
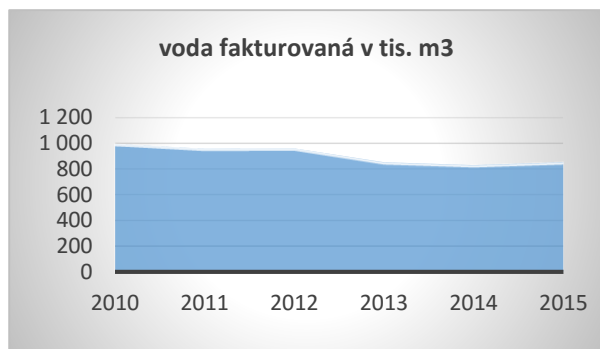
období	2010	2011	2012	2013	2014	2015
cena vodného v Kč	23,20	23,90	24,40	24,90	25,12	25,37

### Odpadní voda - vývoj

období	2010	2011	2012	2013	2014	2015
voda fakturovaná v tis. m <sup>3</sup>	1 014	1 044	1 015	977	984	987

období	2010	2011	2012	2013	2014	2015
voda fakturovaná v tis. Kč	31 339	32 251	31 364	30 747	33 107	34 518

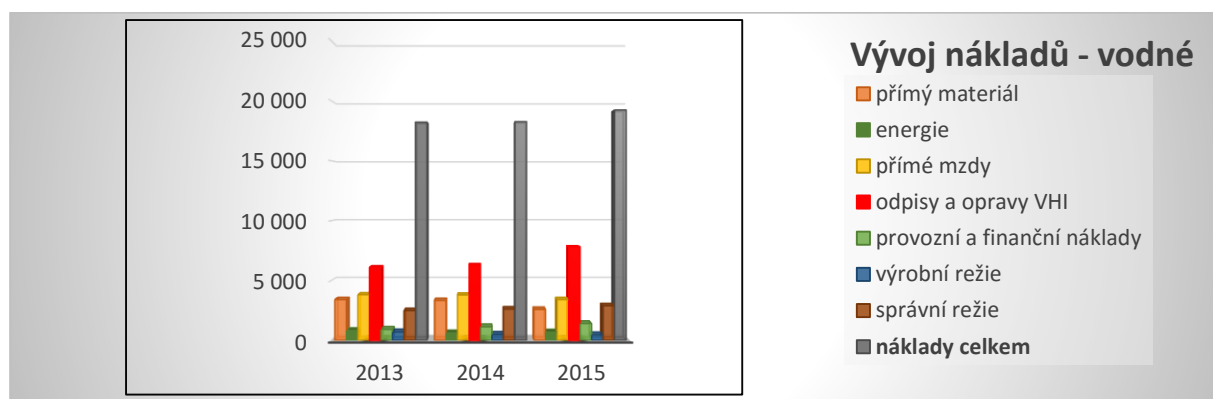
období	2010	2011	2012	2013	2014	2015
cena stočného v Kč	30,90	30,90	30,90	31,50	33,78	34,98



## Vývoj nákladů

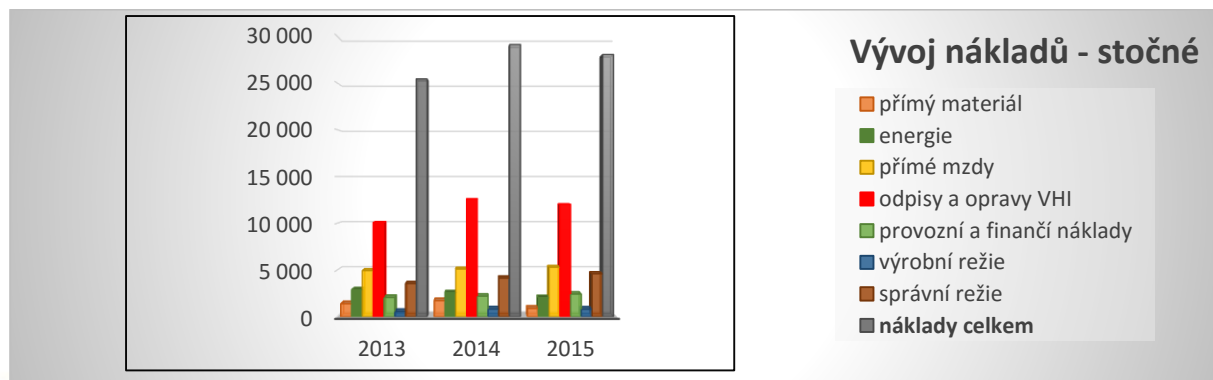
### Vodné (v tis. Kč)

položky / období	2013	2014	2015
přímý materiál	2 825	2 352	2 585
energie	803	611	677
přímé mzdy	3 810	3 789	3 409
<b>odpisy a opravy VHI</b>	<b>6 698</b>	<b>7 283</b>	<b>7 820</b>
provozní a finanční náklady	914	1 135	1 401
výrobní režie	690	482	447
správní režie	2 481	2 612	2 888
<b>náklady celkem</b>	<b>18 221</b>	<b>18 264</b>	<b>19 227</b>



### Stočné (v tis. Kč)

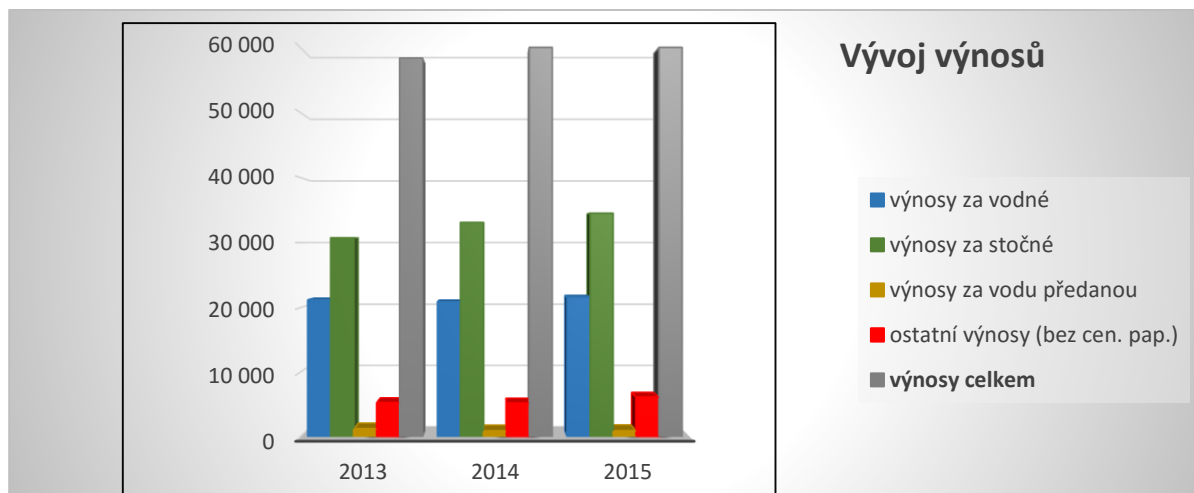
položky / roky	2013	2014	2015
přímý materiál	898	1 164	885
energie	2 888	2 567	2 036
přímé mzdy	4 936	5 095	5 287
<b>odpisy a opravy VHI</b>	<b>10 568</b>	<b>13 142</b>	<b>12 027</b>
provozní a finanční náklady	2 059	2 195	2 418
výrobní režie	536	812	792
správní režie	3 551	4 138	4 598
<b>náklady celkem</b>	<b>25 436</b>	<b>29 113</b>	<b>28 043</b>



## Vývoj výnosů

Výnosy (v tis. Kč)

položky / období	2013	2014	2015
výnosy za vodné	21 182	20 882	21 619
výnosy za stočné	30 746	33 107	34 518
výnosy za vodu předanou	1 198	869	893
ostatní výnosy (bez cen. pap.)	5 237	5 166	6 108
<b>výnosy celkem</b>	<b>58 364</b>	<b>60 024</b>	<b>63 138</b>





## VÝSLEDNÁ KALKULACE CENY VODNÉHO A STOČNÉHO V ROCE 2015

Řádek	Položka	Jednotka	Vodné	Stočné
Sl. 1	Sl. 2	Sl. 3	Sl. 4	Sl. 5
<b>1.</b>	<b>Materiál</b>	<b>tis. Kč</b>	<b>2 585</b>	<b>885</b>
1.1	- surová voda podzemní + povrchová	tis. Kč	2 156	
1.2	- pitná voda převzatá + odpadní voda předaná k čištění	tis. Kč		164
1.3	- chemikálie	tis. Kč	82	721
1.4	- ostatní materiál	tis. Kč	347	
<b>2.</b>	<b>Energie</b>	<b>tis. Kč</b>	<b>677</b>	<b>2 036</b>
2.1	- elektrická energie	tis. Kč	677	1 830
2.2	- ostatní energie (plyn, pevná a kapalná energie)	tis. Kč		206
<b>3.</b>	<b>Mzdy</b>	<b>tis. Kč</b>	<b>5 188</b>	<b>8 145</b>
3.1	- přímé mzdy	tis. Kč	3 668	5 776
3.2	- ostatní osobní náklady	tis. Kč	1 520	2 369
<b>4.</b>	<b>Ostatní přímé náklady</b>	<b>tis. Kč</b>	<b>7 820</b>	<b>12 027</b>
4.1	- odpisy infrastrukturního majetku	tis. Kč	4 694	7 976
4.2	- opravy infrastrukturního majetku	tis. Kč	3 126	4 051
4.3	- nájem infrastrukturního majetku	tis. Kč		
4.4	- prostředky obnovy infrastrukturního majetku	tis. Kč		
<b>5.</b>	<b>Provozní náklady</b>	<b>tis. Kč</b>	<b>1 360</b>	<b>1 974</b>
5.1	- poplatky za vypouštění odpadních vod	tis. Kč		275
5.2	- ostatní provozní náklady externí	tis. Kč	1 360	1 699
5.3	- ostatní provozní náklady ve vlastní režii	tis. Kč		
<b>6.</b>	<b>Finanční náklady</b>	<b>tis. Kč</b>	<b>41</b>	<b>444</b>
<b>7.</b>	<b>Finanční výnosy</b>	<b>tis. Kč</b>	<b>-130</b>	<b>-875</b>
<b>8.</b>	<b>Výrobní režie</b>	<b>tis. Kč</b>	<b>447</b>	<b>792</b>
<b>9.</b>	<b>Správní režie</b>	<b>tis. Kč</b>	<b>1 109</b>	<b>1 740</b>
<b>10.</b>	<b>Úplné vlastní náklady</b>	<b>tis. Kč</b>	<b>19 097</b>	<b>27 168</b>
D	Voda pitná fakturovaná	tis. m3	852	
F	Voda odpadní fakturovaná	tis. m3		834
H	Voda srážková fakturovaná	tis. m3		153
K	Pitná nebo odpadní voda předaná	tis. m3		12
<b>11.</b>	<b>JEDNOTKOVÉ NÁKLADY v Kč/m<sup>3</sup></b>	<b>Kč/m3</b>	<b>22,41</b>	<b>27,53</b>
<b>12.</b>	<b>ÚVN</b>	<b>tis. Kč</b>	<b>19 097</b>	<b>27 168</b>
<b>13.</b>	<b>Kalkulační zisk</b>	<b>tis. Kč</b>	<b>2 518</b>	<b>7 357</b>
14.	- podíl z ÚVN	%	13,19%	27,08%
15.	- z ř. 13 na rozvoj a obnovu infrastrukturního majetku	tis. Kč	1 026	4 841
16.	Celkem ÚVN + zisk	tis. Kč	21 615	34 525
<b>17.</b>	<b>Voda fakturovaná pitná, odpadní + srážková</b>	<b>tis. m<sup>3</sup></b>	<b>852</b>	<b>987</b>
18.	CENA pro vodné a stočné	Kč/m <sup>3</sup>	25,37	34,98
<b>19.</b>	<b>CENA pro vodné a stočné + DPH</b>	<b>Kč/m<sup>3</sup></b>	<b>29,18</b>	<b>40,23</b>
<b>20.</b>	<b>Prostředky obnovy infrastrukturního majetku za rok</b>	<b>mil. Kč</b>	<b>9 228</b>	<b>6 417</b>

## ZPRÁVA O PODNIKATELSKÉ ČINNOSTI SPOLEČNOSTI A O STAVU JEJÍHO MAJETKU V ROCE 2015

### Vodovod

#### Vybrané údaje o vodovodech

Položka	Mj.	Výchozí rok 1996	2012	2013	2014	2015
Délka vodovodní sítě	km	99,700	177,180	177,180	177,310	179,620
PHO 1. st.	ha	91	95,22	95,22	95,22	95,22
Čerpací stanice	ks	2	4	4	4	4
Vodojemy	ks	17	24	24	24	24
Odbočení k vodovodním přípojkám	ks	1 996	3 527	3 543	3 558	3 610
Vodovodní přípojky	ks	1 996	3 527	3 543	3 558	3 610
Vodoměry	ks	1 932	3 505	3 521	3 633	3 685
El. ovládací kabely	m	2 970	9060	9 060	9 060	9 060
Zářezy a pramenní jímky	ks	76	76	76	76	76
Úpravna vody	ks	1	1	1	1	1

#### Tabulka délek (km) vodovodu dle majetkové evidence k 31. 12. 2015

Položka	Přívaděcí řady	Jeseník	Česká Ves	Bělá pod Pradědem	Lipová- lázně	Písečná	Hradec- Nová Ves	Celkem
Hlavní přivaděč	24, 21	-	-	-	-	-	-	-
Distribuční řady skupinového vodovodu	-	48, 33	15,78	24,30	-	12,33	7,33	-
Samostatný vodovod Jeseník Kalvodova	-	6,79	-	-	-	-	-	-
Ostat. vodovody Jeseník	-	8,29	-	-	-	-	-	-
Lipová přivaděč	-	-	-	-	1,23	-	-	-
Lipová distribuční řady	-	-	-	-	30,61	-	-	-
Bělá přivaděč	-	-	-	0,42	-	-	-	-
<b>Celkem</b>	<b>24,21</b>	<b>63,41</b>	<b>15,78</b>	<b>24, 72</b>	<b>31,84</b>	<b>12,33</b>	<b>7,33</b>	<b>179,62</b>
<b>Celkový počet obyvatel</b>	-	<b>11 534</b>	<b>2 448</b>	<b>1 827</b>	<b>2 272</b>	<b>1 014</b>	<b>384</b>	<b>19 479</b>
<b>Celkový počet napojených obyvatel</b>	-	<b>11 422</b>	<b>2 096</b>	<b>1 326</b>	<b>2 272</b>	<b>850</b>	<b>310</b>	<b>18 276</b>

Celková délka vodovodních řadů činí 179,62 km.

## Diagnostika vodovodních sítí

Stejně jako v předchozím roce byla i v roce 2015 činnost provozně technického úseku v oblasti vodovodů zaměřena především na eliminaci ztrát v trubicí sítě naší společnosti. Ztráty jsme minimalizovali zejména díky uvedeným činnostem:

- Preventivní kontrola vodovodního potrubí,
- kontrola přírodních a rozvodných řadů,
- včasná lokalizace zjištěných poruch a jejich rychlé odstranění.

Výše uvedené činnosti, spolu s řádnou údržbou, opravami a novými investicemi, přispěly k udržení ztrát na únosné úrovni. V roce 2015 činily skryté ztráty ve vodovodních soustavách 12,5 % z celkového objemu 1 110 976 m<sup>3</sup> vody vyrobené k realizaci. V roce 2015 bylo lokalizováno a následně odstraněno 151 poruch různého rozsahu.

## Kanalizace

### Vybrané údaje o kanalizacích

Položka	M.j.	Výchozí rok 1996	2012	2013	2014	2015
Délka kanalizační sítě	km	32,000	111,040	117,720	118,010	128,450
Kanalizační přípojky	ks	776	3 397	3 539	3 753	3 829
ČOV	ks	1	1	1	1	1
Čerpací stanice	Ks	0	3	5	5	7

### Tabulka délek kanalizace dle majetkové evidence k 31. 12. 2015

Položka	Jeseník	Česká Ves	Bělá pod Pradědem	Lipová-lázně	Písečná	Hradec-Nová Ves	Celkem
Délka kanalizace	51, 44	17,02	21, 54	22,18	9,38	6,89	128,45
Celkový počet obyvatel	11 534	2 448	1 827	2 272	1 014	384	19 479
Celkový počet napojených obyvatel	11 249	2 287	1 696	2 272	66	317	17 887

Celková délka kanalizačních stok činí 128,45 km.

## Diagnostika kanalizačních sítí

Stejně jako v předchozích letech byla v roce 2015 činnost provozně technického úseku v oblasti kanalizací zaměřena především na doplnění dokumentace stávajících kanalizačních sítí (především v lázních Jeseník), vyhledávání nátoků balastních vod a zjišťování stavebně-technického stavu kanalizace. V roce 2015 bylo lokalizováno a následně odstraněno 140 poruch různého rozsahu.

## Projekt SUCHO 2015

Celkem 209 bezesrážkových dní. I tak by se dal shrnout rok 2015. Vzhledem k tomu, že poslední roky byly srážkově významně podprůměrné, je nutné se tímto faktem vážně zabývat a systematicky lokalizovat a vyhledávat nové zdroje vody tak, abychom byli schopni zajistit bezproblémové zásobování pitnou vodou v naší provozované oblasti.

Společnost Vak – Vodovody a kanalizace Jesenicka, a. s. zásobuje pitnou vodou významnou část regionu Jesenicka, respektive vyrábí a dodává pitnou vodu městu Jeseník a obcím Lipová-lázně, Česká Ves, Bělá pod Pradědem, Písečná, Hradec-Nová Ves a vodu pitnou předanou obci Mikulovice. Pitná voda je vyráběna a dodávána z šesti vodních zdrojů, a to jímáním z podzemních vod Křížový vrch (gravitačně), Lázně Jeseník (částečně gravitačně a částečně s čerpáním), Pomezí (čerpáním) a Bělská stráž (gravitačně) a jímáním z povrchových vod z Šumného (gravitačně) a Borového potoka (gravitačně).

**V závěru roku 2015 byl spuštěn Projekt SUCHO 2015 zaměřený na vytvoření krizového plánu připravenosti na pokles vydatnosti vodních zdrojů a s tím spojeným možným rizikem nedostatku vody v regionu Jesenicka, který má za cíl minimalizovat negativní dopady sucha a zabezpečit zásobovaný region dostatkem pitné vody.**

V roce 2015, charakteristickém projevem extrémního sucha, nebyla společnost nucena žádným způsobem omezovat dodávky pitné vody pro provozovanou lokalitu regionu Jesenicka, přestože **vydatnost vodních zdrojů podzemní i povrchové vody významně poklesla**, a to ve druhé polovině roku 2015. V období 1-4/2015 byla vydatnost vodních zdrojů standardní ve srovnání se stejným obdobím předchozího roku. Nicméně v období od 6/2015 byly zaznamenány poměrně velké úbytky vodních zdrojů a to zejména na zdrojích podzemní vody.

S ohledem na pokles vydatnosti vodních zdrojů regionu Jesenicka v roce 2015 a s ohledem na predikce klimatických modelů o možném budoucím růstu teploty vzduchu, výskytu a prohlubování délky extrémního sucha a s tím spojeným vysycháním vodních zdrojů a tedy rizikem nedostatku vody je nezbytně nutné vytvořit **ucelenou koncepci k ochraně proti suchu pro region Jesenicka, čili vytvořit krizový plán připravenosti na pokles vydatnosti vodních zdrojů a s tím spojeným rizikem nedostatku vody v regionu Jesenicka - Projekt SUCHO 2015.**





## Seznam investic, oprav a projektových prací v roce 2015

### Investice

Pořadové číslo	Položka	tis. Kč
1	VODOVOD JESENÍK – OPRAVA VODOVODU V ULICÍCH ALŠOVA, KRAMERIOVA, MUZIKANTSKÁ STEZKA	3 374
2	OBNOVA VODOVODU A KANALIZACE, ZKLIDNĚNÍ ULICE ŠKOLNÍ A KOMENSKÉHO, JESENÍK	6 402
3	DOPLNĚNÍ VODOVODU PÍSEČNÁ, ČESKÁ VES	1 187
4	VODOVOD – SLEDOVÁNÍ VODNÍHO ZDROJE BĚLSKÁ STRÁŇ	35
5	OBNOVA VODOVODU – JESENÍK, LIPOVSKÁ (od železničního přejezdu k VDJ)	1 653
6	SPLAŠKOVÁ KANALIZACE PÍSEČNÁ	36 626
Celkem		49 277

### Opravy

Pořadové číslo	Položka	tis. Kč
1	ÚV ADOLFOVICE - OPRAVY	762
2	OBNOVA VODOVODU V ULICI MUZIKANTSKÁ STEZKA	243
3	OBNOVA VODOVODU A KANALIZACE JESENÍK, UL. MÁNESOVA	1 008
4	PITNÁ VODA - OPRAVY	1 499
5	STABILIZACE DNA TOKU BĚLÉ PRO PŘECHOD KANALIZACE V JESENÍKU	294
6	ČOV ČESKÁ VES - OPRAVY	1 856
7	ODKANALIZOVANÁ VODA - OPRAVY	1 185
8	MONITORING KANALIZACE	201
Celkem		7 048

### Projektové práce

Pořadové číslo	Položka	tis. Kč
1	OBNOVA VODOVODU – JESENÍK, LIPOVSKÁ (od železničního přejezdu k VDJ)	89
2	OBNOVA PŘIVADĚČÍHO ŘADU, JESENÍK, HOROVA - SKUPOVA	49
3	NOVÝ ZDROJ VODY (Borek)	7
4	STUDIE PROVEDITELNOSTI REKONSTRUKCE ÚV ADOLFOVICE	240
5	OBNOVA VODOVODU – LIPOVÁ LÁZNĚ, PRAVOBŘEŽNÍ	47
6	OBNOVA VODOVODU – JESENÍK, UL. MÁNESOVA	20
7	OBNOVA VODOVODU – JESENÍK, KALVODOVA (od železničního přejezdu ke křižovatce s ulicí Sokola Tůmy)	16
8	DOPLNĚNÍ VODOVODU PÍSEČNÁ, ČESKÁ VES	49
9	OBNOVA KANALIZACE V ULICI DUKELSKÁ, JESENÍK (u Pradědu)	35
10	OBNOVA KANALIZACE – JESENÍK, UL. SKUPOVA	73
11	OBNOVA KANALIZACE – JESENÍK, UL. MÁNESOVA	42
12	STABILIZACE DNA TOKU BĚLÉ PRO PŘECHOD KANALIZACE V JESENÍKU	44
13	GEODETICKÁ ZEMĚŘENÍ	210
14	VĚCNÁ BŘEMENA	10
Celkem		931

## Vybrané investice a opravy v roce 2015

### Splašková kanalizace Písečná

Tento projekt je nejvýznamnější stavbou naší společnosti za posledních 7 let (po projektu ISPA No. 2002/CZ/16/P/PE/010). **Byl spolufinancován Evropskou unií – Fondem soudržnosti a Státním fondem životního prostředí ČR v rámci Operačního programu Životního prostředí.** Stavební práce probíhaly od října 2013 do listopadu 2015. Následně byla v prosinci 2015 provedena kolaudace a kanalizace byla uvedena do provozu. **Celkové náklady na stavbu činily 83 238 tis. Kč.** Bylo provedeno celkem 8 314 m gravitační kanalizace, 2 141 m výtlačných řadů a 2 čerpací stanice, ze kterých je odpadní voda čerpána na ČOV Česká Ves. Součástí stavby bylo také provedení kanalizačních odbočení a kanalizačních přípojek v komunikacích a na veřejných částech v celkovém počtu 232 ks.





## Obnova vodovodu a kanalizace, zklidnění ulice Školní a Komenského, Jeseník

Stavba byla zahájena v závěru roku 2014 a dokončena v květnu 2015. Celkové náklady na stavbu činily 6 808 tis. Kč. Jedná se o obnovu vodohospodářské infrastruktury. Celkem bylo obnoveno 380,5 m vodovodu a 370 m kanalizace. Součástí stavby byla také obnova vodovodních a kanalizačních přípojek ve veřejné části. V průběhu stavby byl v uvedených ulicích zrekonstruován plynovod. Po dokončení obnovy vodovodu, kanalizace a po dokončení rekonstrukce plynovodu provedlo město Jeseník komplexní obnovu povrchů v těchto ulicích.





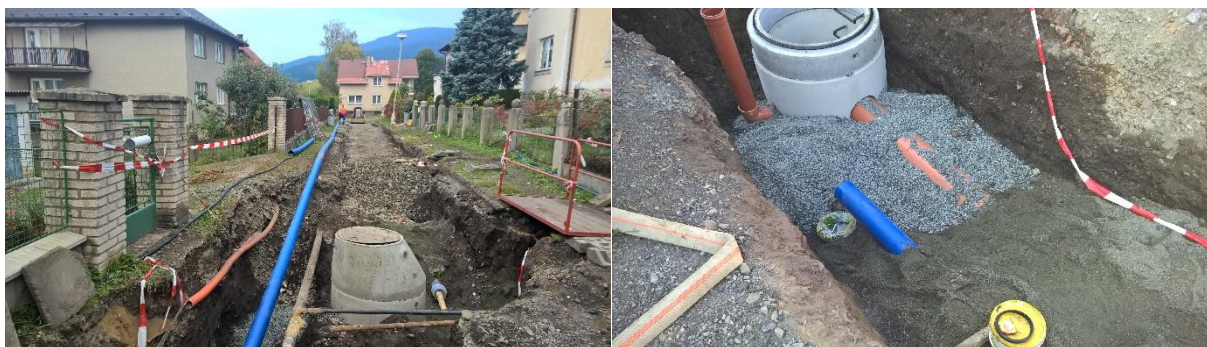
## Vodovod Jeseník – Oprava vodovodu v ulicích Alšova, Krameriova, Muzikantská Stezka

Stavba byla zahájena v závěru roku 2014 obnovou vodovodního řádu v ulici Alšova. Celkové náklady na stavbu činily 3 993 tis. Kč. Jedná se o obnovu vodohospodářské infrastruktury. Původní vodovod byl uveden do provozu v roce 1920. Potrubí LT80 již bylo technicky nevyhovující, silně zainkrustované, a to mělo nepříznivý vliv na kvalitu dodávané pitné vody a na snížení tlakových poměrů. Celkem bylo obnoveno 916,54 m vodovodu. Stavba byla dokončena v srpnu 2015.



## Obnova vodovodu a kanalizace Jeseník, ul. Mánesova

Stavba byla zahájena v září 2015 a dokončena v listopadu 2015. Celkové náklady na stavbu činily 1 070 tis. Kč. Jedná se o obnovu vodohospodářské infrastruktury. Celkem bylo obnoveno 141,8 m vodovodu a 56,83 m kanalizace. Součástí stavby byla také obnova vodovodních a kanalizačních přípojek ve veřejné části.







## ÚV Adolfovice

V rámci obnovy vodohospodářské infrastruktury byl v roce 2014 na ÚV Adolfovice obnoven jeden ze tří pískových filtrů. V roce 2015 byly následně **obnoveny dva zbývající pískové filtry** a byla také provedena **obnova kalových polí** a **vstupního objektu sedimentační nádrže**. Celkové náklady na obnovu činily 644 tis. Kč. V roce 2015 byla také zpracována Studie proveditelnosti rekonstrukce ÚV Adolfovice, na kterou v roce 2016 navážeme projektovou dokumentací pro stavební povolení.

*Pískové filtry*



*Kalová pole před obnovou / po obnově*



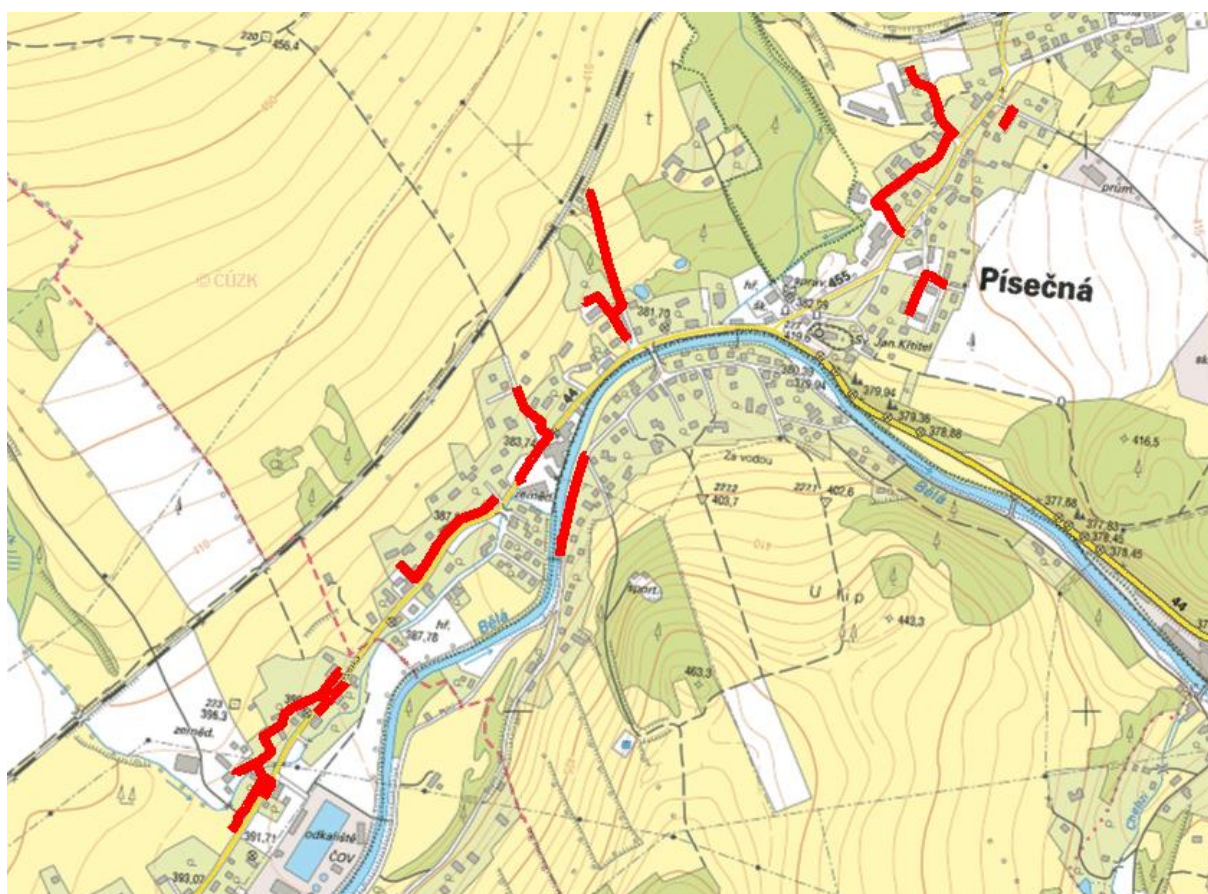


Vstupní objekt sedimentační nádrže před obnovou / po obnově



## Doplnění vodovodu Písečná, Česká Ves

Souběžně se stavbou Splašková kanalizace Písečná byl v některých místech také přikládán vodovod, který doplňuje stávající síť. Celkové náklady na stavbu činily 2 145 tis. Kč. Stavba byla zahájena v červnu 2014 a dokončena v srpnu 2015. Bylo provedeno 2 162 m vodovodu.



---

## ZPRÁVA O VZTAZÍCH

---

- Ovládaná osoba:** Vak – Vodovody a kanalizace Jesenicka, a. s.  
Tyršova 248, 790 01 Jeseník  
IČO : 65138066
- Ovládající osoba:** Město Jeseník  
Masarykovo nám. 1/167, 790 01 Jeseník  
IČO : 02302724
- Vztah:** Ovládající osoba vlastní 62,255 % akcií ovládané osoby.
- Komentář :** Mezi ovládající a ovládanou osobou byla v účetním období roku 2015 uzavřena Kupní smlouva o převodu stavby Kanalizace Kasárna I. stoka DPD – Dukelská Jeseník ze dne 30. 1. 2015 a Smlouva o budoucí smlouvě o zřízení věcného břemene č. 13/2015 ze dne 26. 8. 2015.
- Mezi ovládající a ovládanou osobou nebyly v účetním období roku 2015 uskutečněny žádné jiné právní úkony v zájmu těchto osob ani nebyla přijata žádná další opatření. Ovládané osobě nevznikly žádné újmy ani se nepředpokládají žádná rizika.

V Jeseníku, dne 31. 3. 2016

Ing. Libor Halas  
předseda představenstva



### 1. Popis účetní jednotky

Vak - Vodovody a kanalizace Jesenicka, a.s. byla zřízena na základě usnesení Sněmu starostů Sdružení měst a obcí Jesenicka konaného dne 8. 9. 1995.

<b>Obchodní jméno:</b>	Vak - Vodovody a kanalizace Jesenicka, a. s.
<b>Sídlo:</b>	Tyršova 248, Jeseník, PSČ 790 01
<b>Identifikační číslo:</b>	65138066
<b>DIČ:</b>	CZ65138066
<b>Právní forma:</b>	akciová společnost
<b>Den zápisu do OR:</b>	12. února 1996
<b>Předmět podnikání:</b>	výroba, obchod a služby neuvedené v přílohách 1 až 3 živnostenského zákona provádění staveb, jejich změn a odstraňování silniční motorová doprava – nákladní provozovaná vozidly nebo jízdními soupravami o největší povolené hmotnosti přesahující 3,5 tuny, jsou-li určeny k přepravě zvířat nebo věcí, - nákladní provozovaná vozidla nebo jízdními soupravami o největší povolené hmotnosti nepřesahující 3,5 tuny, jsou-li určeny k přepravě zvířat nebo věcí

### Představenstvo:

<b>předseda představenstva:</b>	Ing. Libor Halas Kalvodova 182/47, Jeseník
<b>člen představenstva:</b>	Jaroslav Blaník Lipová – lázně 734
<b>člen představenstva:</b>	Pavel Stejskal Hradec – Nová Ves 19 den zániku členství: 9. 3. 2015
<b>člen představenstva:</b>	Ing. Pavel Mrnůstík Hradec – Nová Ves 68 den vzniku členství: 31. 3. 2015
<b>člen představenstva:</b>	Ing. Petr Mudra Úzká 516, Česká Ves
<b>člen představenstva:</b>	Miroslav Kružík Adolfovice 306, Bělá pod Pradědem
<b>člen představenstva:</b>	Ing. Jan Konečný Písečná 283

Usnesením Krajského soudu v Ostravě ze dne 16. 6. 2015 nastala změna ve složení představenstva: k 9. 3. 2015 došlo k zániku členství Pavla Stejskala, k 31. 3. 2015 došlo ke vzniku členství Ing. Pavla Mrnůstíka.



## Dozorčí rada:

<b>předseda dozorčí rady:</b>	Jana Vaníčková Hradec – Nová Ves 111
<b>člen dozorčí rady:</b>	Vladimír Kohoutek Písečná 208
<b>člen dozorčí rady:</b>	Mgr. Alena Krčmářová Makarenkova 149, Česká Ves
<b>člen dozorčí rady:</b>	Ing. Petr Kučák Domašov 505, Bělá pod Pradědem
<b>člen dozorčí rady:</b>	Mgr. Patrik Pavlíček U Kasáren 1268/9, Jeseník den zániku členství: 29. 6. 2015
<b>člen dozorčí rady:</b>	Bc. Miroslav Táborský Horská 1027/6, Jeseník den vzniku členství: 29. 6. 2015

Usnesením Krajského soudu v Ostravě ze dne 21. 8. 2015 nastala změna ve složení dozorčí rady: k 29. 6. 2015 došlo k zániku členství Mgr. Patrika Tomáše Pavlíčka, k 29. 6. 2015 došlo ke vzniku členství Bc. Miroslava Táborského.

## Jednání:

Jménem společnosti jedná představenstvo tak, že jedná samostatně předseda představenstva, nebo v jeho nepřítomnosti dva členové představenstva.

## Základní kapitál společnosti:

K 31. 12. 2015 činí základní kapitál 214 520 000,- Kč.

Zvýšení základního kapitálu na hodnotu 214 520 000,- Kč bylo zapsáno do obchodního rejstříku dne 23. 6. 2015.

**Akcie:** 21 452 ks akcií na jméno ve jmenovité hodnotě 10.000,- Kč / 1 ks

### Přehled držitelů akcií

Jméno akcionáře	Počet akcií (ks)	%
město Jeseník	13 355	62,2553
obec Lipová-lázně	2 662	12,4091
obec Česká Ves	2 060	9,6028
obec Písečná	1 673	7,7988
obec Bělá pod Pradědem	1 329	6,1952
obec Hradec-Nová Ves	371	1,7294
Sdružení měst a obcí Jesenicka	2	0,0093
<b>Celkem</b>	<b>21 452</b>	<b>100,0000</b>

**Průměrný počet přepočtených zaměstnanců:** 40

## 2. Informace o použitých účetních metodách, obecných účetních zásadách a způsobech oceňování

### Účetnictví účetní jednotky (ÚJ)

Účetnictví ÚJ je v souladu s příslušnými ustanoveními zákona č. 563/1991 Sb. o účetnictví, Vyhlášky č. 500/2002 Sb., ve znění pozdějších předpisů a Českých účetních standardů pro podnikatele.

Rozvahovým dnem je 31. 12. 2015.

### Účtování majetku a jeho ocenění

#### 1. Účtování majetku

a) dlouhodobý nehmotný majetek

b) dlouhodobý hmotný majetek

Drobný dlouhodobý hmotný majetek je evidován v operativní evidenci.

#### 2. Ocenění dlouhodobého majetku

Dlouhodobý majetek se oceňuje v souladu se zákonem o účetnictví.

- pořizovací cenou (cena pořízení + náklady s pořízením)
- limit pro dlouhodobý hmotný majetek – 40 000 Kč,
- limit pro dlouhodobý nehmotný majetek – 60 000 Kč.

Reprodukční pořizovací cena nebyla v r. 2015 uplatněna.

### Přírůstek dlouhodobého nehmotného a hmotného majetku v r. 2015 (v tis. Kč)

Jedná se zejména o:

• vodovody	4 719
• kanalizace	28 409
• stavby	175
• provozní soubory	0
• přístroje a zařízení	478
• dopravní prostředky	0
• pozemky	0
• software	0
<b>celkem</b>	<b>33 781</b>

Pro již realizované stavby jsou s některými vlastníky dotčených pozemků zřizována práva věcného břemene.

### Vyřazení dlouhodobého hmotného majetku k 31. 12. 2015 (v tis. Kč)

V roce 2015 nebyl vyřazen žádný dlouhodobý hmotný majetek

### Peněžní ekvivalenty

- peníze v hotovosti
- peníze na účtech
- ceniny

### 3. Způsob sestavení odpisových plánů pro DLHM majetek a použité odpisové metody pro stanovení účetních odpisů

#### Odpisování

Vložený DLHM – je účetně odepisován ze vstupní ceny stanovené soudním znalcem a to procentem ročních odpisů, které stanovila původní organizace.

Nově pořízený DLHM – je účetně odepisován z pořizovací ceny. Procentní sazba odpisů přímo souvisí s opotřebením majetku.

Účetní a daňové odpisy se nerovnají. Účetní i daňové odpisy se účtují měsíčně. Daňové odpisy jsou stanoveny lineární metodou.

#### Dlouhodobý nehmotný a hmotný majetek k 31. 12. 2015 (v tis. Kč)

Číslo účtu	Majetek	Vstupní cena	Oprávký	Zůstatková cena
011	Zřizovací výdaje	0	0	0
013	Software	200	173	27
019	Jiný dlouhodobý nehmotný majetek	250	42	208
021	Budovy, haly, stavby	688 008	192 168	495 840
022	Stroje, přístroje, zařízení	40 042	33 393	6 649
031	Pozemky	3 327	-	3 327

### 4. Průměrný počet zaměstnanců během účetního období a výše osobních nákladů (v tis. Kč)

Ukazatel	Celkem	Z toho řídící pracovníci
Průměrný počet přepočtených zaměstnanců	40	6
Osobní náklady	14 599	3 594
Z toho:		
Odměny ostatním členům statutárních orgánů	224	0

### 5. Výše půjček, úvěrů, poskytnutých záruk a ostatní plnění (poskytnuté ÚJ) akcionářům, členům statutárních a dozorčích orgánů

Netýká se společnosti.

### 6. Pohledávky (v tis. Kč)

#### Souhrnná výše pohledávek z obchodního styku

Účet 311	2015	2014	2013
Celkem	8 647	6 195	5 148
Z toho:			
pohledávky 180 dnů po lhůtě splatnosti	611	291	236

### Smluvní pokuty:

V prosinci 2015 společnost přistoupila k uplatnění a následnému vymáhání smluvní pokuty a byla vystavena faktura společnosti IMOS Brno, a.s. na smluvní pokutu ve výši 1 080 000,- Kč dle SOD ze dne 19. 11. 2012 za prodlení s dokončením díla.

### Žaloby (návrh na vydání platebního rozkazu):

Dne 26. 8. 2015 byla podána soudní žaloba (návrh na vydání platebního rozkazu) k Okresnímu soudu v Šumperku na úhradu dlužné částky za dodávku pitné vody a odvádění odpadních vod na částku 399 543, Kč s příslušenstvím vůči STS Šumperk, a. s. – insolvenční správce JUDr. Viliam Vidovič.

## 7. Závazky (v tis. Kč)

### Souhrnná výše závazků z obchodního styku

Účet 321	2015	2014	2013
Celkem	5 669	5 880	2 416
Z toho: závazky 180 dnů po lhůtě splatnosti	-	-	-

### Účetní jednotce byly poskytnuty tyto úvěry

#### UniCredit Bank Czech Republic and Slovakia, a. s.

Dlouhodobý úvěr poskytnutý na realizační fázi akce ISPA CF (v tis. Kč)

čerpání k 31. 12. 2005	11 790
čerpání k 31. 12. 2006	43 452
čerpání k 31. 12. 2007	46 327
<b>čerpání celkem</b>	<b>101 569</b>
- splátka k 31. 12. 2008	- 10 156
- splátka k 31. 12. 2009	- 10 157
- splátka k 31. 12. 2010	- 10 157
- splátka k 31. 12. 2011	- 10 157
- splátka k 31. 12. 2012	- 10 157
- splátka k 31. 12. 2013	- 10 157
- splátka k 31. 12. 2014	- 10 157
- splátka k 31. 12. 2015	- 10 157
<b>celkem zbývá uhradit</b>	<b>20 314</b>

#### Česká spořitelna, a. s.

Dlouhodobý úvěr poskytnutý na realizaci akce „Splašková kanalizace Písečná“ (v tis. Kč).

čerpání k 31. 12. 2014	23 343
čerpání k 31. 12. 2015	nečerpáno
<b>čerpání celkem</b>	<b>23 343</b>
- splátka k 31. 12. 2015	- 2 004
<b>celkem zbývá uhradit</b>	<b>21 339</b>

V roce 2013 jsme obdrželi rozhodnutí o poskytnutí dotace na investiční akci „Splašková kanalizace Písečná“ (v tis. Kč)



<b>Poskytnutá dotace celkem</b>	<b>65 156</b>
Skutečně čerpaná dotace	61 995

Skutečné náklady na investiční akci uznatelné pro čerpání dotace	Náklady neuznatelné pro čerpání dotace	Čerpaná dotace	Pořizovací cena majetku
81 674	1 564	61 995	21 243

Investiční akce byla dokončena ve 12/2015 a majetek byl zařazen do užívání.

## 8. Vlastní kapitál (tis. Kč)

Účet	Vlastní kapitál	2015	2014	2013
411000	Základní kapitál	214 520	214 410	214 410
412000	Emisní ážio	194 989	194 989	194 989
413000	Ostatní kapitálové fondy	7 825	7 825	7 825
419000	Změny základního kapitálu v obchodním rejstříku	-	-	-
421000	Rezervní fond	4 255	3 937	3 524
428000	Nerozdělený zisk minulých let	67 926	61 896	54 040
	Jiný výsledek hospodaření minulých let	-44 660	-44 660	-
	Hospodářský výsledek běžného období	8 335	6 348	8 269
<b>Celkem</b>		<b>453 190</b>	<b>444 745</b>	<b>483 057</b>

## 9. Výnosy z běžné činnosti (tis. Kč)

Číslo položky	Činnost	2015	2014	2013
1	Tržby za vodné	21 619	20 882	21 182
2	Tržby za stočné	34 518	33 107	30 746
3	Tržby za vodu pitnou předanou	893	869	1 198
4	Tržby za kompost	81	-	-
5	Tržby z prodeje služeb	3 786	4 298	4 650
6	Tržby z prodeje DLHM, DDLHM, mat.	792	395	24
7	Ostatní	1 449	473	564
<b>Celkem</b>		<b>63 138</b>	<b>60 025</b>	<b>58 364</b>

## 10. Leasingové smlouvy

Účetní jednotka v roce 2015 neuzavřela žádnou leasingovou smlouvu.

## 11. Způsob přepočtu cizí měny

Přepočet cizí měny na měnu českou je stanoven v účetní jednotce Vnitřní směrnicí č. E1/2004, která vychází z ustanovení zákona o účetnictví, prováděcí vyhlášky k zákonu a českých účetních standardů.

## 12. Způsob stanovení opravných položek

V roce 2015 byly tvořeny opravné položky k pohledávkám ve výši 68,3 tis. Kč dle § 8 c) Zákona o rezervách, dále 15,3 tis. Kč dle §8 ZoR a 337,7 tis. Kč účetní OP.

### 13. Forma zajištění úvěrů

ÚJ vystavila bílko směnku na řad UniCredit Bank podloženou směnečnou dohodou bez uvedení sumy a údajů o splatnosti a zastavila pohledávky za společností Jesenická vodohospodářská společnost, spol. s r.o. jako formu zajištění úvěru na spolufinancování realizační fáze projektu ISPA.

ÚJ se zavázala poskytnout Zajištění na Splaškovou kanalizaci Písečná u České spořitelny a to bílko směnkou vlastní na řad Banky s doložkou „bez protestu“, zástavní právo k nemovitostem – budova č.p. 248/1, 246/2, 248/2, pozemek parc. č. 246/2, 246/3, 248/1, 248/2, 248/3, zástavní právo k pohledávkám z pojištění nemovitostí u pojišťovny.

### 14. Náklady na auditorské služby

Náklady na auditorské služby jsou v roce 2015 v celkové částce 172 tis. Kč.

### 15. Výzkum a vývoj

Nebyly vynaloženy žádné náklady na výzkum a vývoj.

### 16. Rozvahový den

Rozvahovým dnem je den 31. 12. 2015.

### 17. Analýza odložené daně

Analýza odložené daně je součástí přílohy

V Jeseníku dne 30. 4. 2016

Ing. Libor Halas  
předseda představenstva

## ANALÝZA ODLOŽENÉ DANĚ K 31. 12. 2015

Pol.	Text - titul pro odloženou daň	Hodnota			Závazek	Pohledávka
		účetní	daňová	rozdíl		
1.	Dlouhodobý majetek včetně opravných položek k dlouhodobému majetku	-	-	-	-	-
1.1.	Rozdíl mezi účetní a daňovou zůstatkovou cenou	502 723 602	209 065 734	293 657 868	293 657 868	-
1.2.	Opravná položka k dlouhodobému majetku	-	-	-	-	-
1.3.	Opravná položka k nabytému majetku	-	-	-	-	-
2.	Zásoby	-	-	-	-	-
3.	Cenné papíry	-	-	-	-	-
4.	Opravné položky k pohledávkám	607 181	269 477	337 704	-	337 704
5.	Závazky	-	-	-	-	-
5.1.	Smluvní pokuty a úroky z prodlení	1 080 000	-	1 080 000	1 080 000	-
5.2.	Závazky z úvěrů a půjček	-	-	-	-	-
6.	Daňové závazky	-	-	-	-	-
7.	Rezervy	-	-	-	-	-
8.	Odčitatelné položky od daně	-	-	-	-	-
8.1.	Daňová ztráta	-	-	-	-	-
8.2.	Reinvestice	-	-	-	-	-
<b>Celkem</b>					<b>294 737 868</b>	<b>337 704</b>

Rozdíl : 294 400 164,-

Závazek

294 400 164 x 0,19 = 55 936 031,-

Odložený daňový závazek

---

## ZPRÁVA NEZÁVISLÉHO AUDITORA

---

- o auditu účetní závěrky k 31. 12. 2015  
- o ověření zprávy o vztazích za rok 2015  
- o ověření výroční zprávy za rok 2015  
u společnosti **Vak - Vodovody a kanalizace Jesenicka, a. s.**,  
se sídlem Tyršova 248, Jeseník

### 1. Účetní jednotka

Název: **Vak - Vodovody a kanalizace Jesenicka, a. s.**  
Sídlo: Tyršova 248, 790 01 Jeseník  
Právní forma: akciová společnost  
IČ: 65138066  
DIČ: CZ65138066

### 2. Příjemce zprávy

Zpráva nezávislého auditora je určena akcionářům účetní jednotky a statutárnímu orgánu účetní jednotky.

### 3. Audit účetní závěrky

#### 3.1. Vymezení účetní závěrky

Auditor ověřil přiloženou účetní závěrku účetní jednotky, kterou tvoří:

- Rozvaha
- Výkaz zisku a ztráty
- Příloha k účetní závěrce včetně výkazu cash flow a přehledu o změnách vlastního kapitálu

Účetní závěrka zahrnuje účetní období od 1. ledna 2015 do 31. prosince 2015.  
Rozvahovým dnem je 31. prosinec 2015.

#### 3.2. Odpovědnost statutárního orgánu účetní jednotky za účetní závěrku

Statutární orgán společnosti Vak - Vodovody a kanalizace Jesenicka, a. s. je odpovědný za sestavení účetní závěrky, která podává věrný a poctivý obraz v souladu s českými účetními předpisy, a za takový vnitřní kontrolní systém, který považuje za nezbytný pro sestavení účetní závěrky tak, aby neobsahovala významné (materiální) nesprávnosti způsobené podvodem nebo chybou.

#### 3.3. Odpovědnost auditora

Naší odpovědností je vyjádřit na základě našeho auditu výrok k této účetní závěrce. Audit jsme provedli v souladu se zákonem o auditorech, mezinárodními auditorskými standardy a souvisejícími aplikačními doložkami Komory auditorů České republiky. V souladu s těmito předpisy jsme povinni dodržovat etické požadavky a naplánovat a provést audit tak, abychom získali přiměřenou jistotu, že účetní závěrka neobsahuje významné (materiální) nesprávnosti.



Audit zahrnuje provedení auditorských postupů k získání důkazních informací o částkách a údajích zveřejněných v účetní závěrce. Výběr postupů závisí na úsudku auditora, zahrnujícím i vyhodnocení rizik významné (materiální) nesprávnosti údajů uvedených v účetní závěrce způsobené podvodem nebo chybou. Při vyhodnocování těchto rizik auditor posoudí vnitřní kontrolní systém relevantní pro sestavení účetní závěrky podávající věrný a poctivý obraz. Cílem tohoto posouzení je navrhnout vhodné auditorské postupy, nikoli vyjádřit se k účinnosti vnitřního kontrolního systému účetní jednotky. Audit též zahrnuje posouzení vhodnosti použitých účetních metod, přiměřenosti účetních odhadů provedených vedením i posouzení celkové prezentace účetní závěrky.

Jsme přesvědčeni, že důkazní informace, které jsme získali, poskytují dostatečný a vhodný základ pro vyjádření našeho výroku.

### **3.4. Výrok auditora k účetní závěrce**

Provedli jsme audit přiložené účetní závěrky společnosti Vak - Vodovody a kanalizace Jesenicka, a. s., která se skládá z rozvahy k 31. 12. 2015, výkazu zisku a ztráty za rok končící 31. 12. 2015, přehledu o změnách vlastního kapitálu za rok končící 31. 12. 2015, přehledu o peněžních tocích za rok končící 31. 12. 2015 a přílohy této účetní závěrky, která obsahuje popis použitých podstatných účetních metod a další vysvětlující informace.

Podle našeho názoru účetní závěrka podává věrný a poctivý obraz aktiv a pasiv společnosti Vak - Vodovody a kanalizace Jesenicka, a. s. k 31. 12. 2015, nákladů a výnosů a výsledku jejího hospodaření a peněžních toků za rok končící 31. 12. 2015 v souladu s českými účetními předpisy.

## **4. Ostatní informace**

Za ostatní informace se považují informace uvedené ve výroční zprávě mimo účetní závěrku a naši zprávu auditora. Za ostatní informace odpovídá vedení společnosti.

Náš výrok k účetní závěrce se k ostatním informacím nevztahuje, ani k nim nevydáváme žádný zvláštní výrok. Přesto je však součástí našich povinností souvisejících s ověřením účetní závěrky seznámení se s ostatními informacemi a zvážení, zda ostatní informace uvedené ve výroční zprávě nejsou ve významném (materiálním) nesouladu s účetní závěrkou či našimi znalostmi o účetní jednotce získanými během ověřování účetní závěrky, zda je výroční zpráva sestavena v souladu s právními předpisy nebo zda se jinak tyto informace nejeví jako významně (materiálně) nesprávné. Pokud na základě provedených prací zjistíme, že tomu tak není, jsme povinni zjištěné skutečnosti uvést v naší zprávě.

V rámci uvedených postupů jsme v obdržených ostatních informacích nic takového nezjistili.



## **6. Jméno a sídlo auditora**

Zprávu nezávislého auditora předkládá společnost Interaudit Praha s.r.o., se sídlem Dělnická 12, Praha 7, oprávnění Komory auditorů České republiky č. 73.

Odpovědným auditorem za zprávu je Ing. Vladimír Kubálek, oprávnění Komory auditorů České republiky č. 258.

## **7. Datum vyhotovení zprávy**

16. května 2016

## **8. Podpis odpovědného auditora**



# ROZVAHA

Zpracováno v souladu  
s vyhláškou č.  
500/2002 Sb. ve znění  
pozdějších předpisů

## ROZVAHA

v plném rozsahu

ke dni 31. prosince 2015

( v tisících Kč )

IČ

65 13 80 66

Obchodní firma nebo jiný  
název účetní jednotky

**Vak - Vodovody a  
kanalizace Jesenicka, a.s.**

Sídlo nebo bydliště účetní  
jednotky a místo podnikání,  
liší-li se od bydliště

**Tyršova 248**

**Jeseník**

**790 01**

Označení a	AKTIVA b	Řádek c	Běžné účetní období			Minulé účetní období
			Brutto 1	Korekce 2	Netto 3	Netto 4
	<b>AKTIVA CELKEM (ř. A +B+ C + D)</b>	<b>1</b>	<b>791 213</b>	<b>-232 543</b>	<b>558 670</b>	<b>592 174</b>
A.	Pohledávky za upsaný základní kapitál	2	0	0	0	0
B.	<b>Dlouhodobý majetek (ř. B.I. + B.II. +B.III.)</b>	<b>3</b>	<b>744 677</b>	<b>-231 936</b>	<b>512 741</b>	<b>503 460</b>
B. I.	<b>Dlouhodobý nehmotný majetek (ř. I.1 až I.8)</b>	<b>4</b>	<b>1 310</b>	<b>-215</b>	<b>1 095</b>	<b>605</b>
B. I. 1	Zřizovací výdaje	5	0	0	0	0
2	Nehmotné výsledky výzkumu a vývoje	6	0	0	0	0
3	Software	7	200	-173	27	90
4	Ocenitelná práva	8	0	0	0	0
5	Goodwill	9	0	0	0	0
6	Jiný dlouhodobý nehmotný majetek	10	250	-42	208	0
7	Nedokončený dlouhodobý nehmotný majetek	11	860	0	860	515
8	Poskytnuté zálohy na dlouhodobý nehmotný majetek	12	0	0	0	0
B. II.	<b>Dlouhodobý hmotný majetek (ř.II.1 až II.9)</b>	<b>13</b>	<b>743 367</b>	<b>-231 721</b>	<b>511 646</b>	<b>502 855</b>
B. II. 1	Pozemky	14	3 327	0	3 327	3 327
2	Stavby	15	688 008	-192 168	495 840	475 252
3	Samostatné hmotné movité věci a soubory hmotných movitých věcí	16	40 042	-33 393	6 649	7 394
4	Pěstitelské celky trvalých porostů	17	0	0	0	0
5	Dospělá zvířata a jejich skupiny	18	0	0	0	0
6	Jiný dlouhodobý hmotný majetek	19	0	0	0	0
7	Nedokončený dlouhodobý hmotný majetek	20	5 830	0	5 830	16 869
8	Poskytnuté zálohy na dlouhodobý hmotný majetek	21	0	0	0	13
9	Oceňovací rozdíl k nabytému majetku	22	6 160	-6 160	0	0
B. III.	<b>Dlouhodobý finanční majetek (ř. III.1 až III.7)</b>	<b>23</b>	<b>0</b>	<b>0</b>	<b>0</b>	<b>0</b>
B. III. 1	Podíly - ovládaná osoba	24	0	0	0	0
2	Podíly v účetních jednotkách pod podstatným vlivem	25	0	0	0	0
3	Ostatní dlouhodobé cenné papíry a podíly	26	0	0	0	0
4	Zápůjčky a úvěry - ovládaná nebo ovládající osoba, podstatný vliv	27	0	0	0	0
5	Jiný dlouhodobý finanční majetek	28	0	0	0	0
6	Pořizovaný dlouhodobý finanční majetek	29	0	0	0	0
7	Poskytnuté zálohy na dlouhodobý finanční majetek	30	0	0	0	0



Označení a	AKTIVA b	Řádek c	Běžné účetní období			Minulé účetní období Netto 4
			Brutto 1	Korekce 2	Netto 3	
C.	<b>Oběžná aktiva (ř. C.I.+C.II.+C.III.+C.IV.)</b>	31	46 420	-607	45 813	88 558
C. I.	<b>Zásoby (ř.I.1 až I.6)</b>	32	816	0	816	595
C. I. 1	Materiál	33	816	0	816	595
2	Nedokončená výroba a polotovary	34	0	0	0	0
3	Výrobky	35	0	0	0	0
4	Mladá a ostatní zvířata a jejich skupiny	36	0	0	0	0
5	Zboží	37	0	0	0	0
6	Poskytnuté zálohy na zásoby	38	0	0	0	0
C. II.	<b>Dlouhodobé pohledávky (ř. II.1 až II.8)</b>	39	0	0	0	0
C. II. 1	Pohledávky z obchodních vztahů	40	0	0	0	0
2	Pohledávky - ovládaná nebo ovládající osoba	41	0	0	0	0
3	Pohledávky - podstatný vliv	42	0	0	0	0
4	Pohledávky za společníky	43	0	0	0	0
5	Dlouhodobé poskytnuté zálohy	44	0	0	0	0
6	Dohadné účty aktivní	45	0	0	0	0
7	Jiné pohledávky	46	0	0	0	0
8	Odložená daňová pohledávka	47	0	0	0	0
C. III.	<b>Krátkodobé pohledávky (ř. III.1 až III.9)</b>	48	10 415	-607	9 808	38 191
C. III. 1	Pohledávky z obchodních vztahů	49	8 647	-607	8 040	5 994
2	Pohledávky - ovládaná nebo ovládající osoba	50	0	0	0	0
3	Pohledávky - podstatný vliv	51	0	0	0	0
4	Pohledávky za společníky	52	0	0	0	0
5	Sociální zabezpečení a zdravotní pojištění	53	0	0	0	0
6	Stát - daňové pohledávky	54	1 201	0	1 201	1 096
7	Krátkodobé poskytnuté zálohy	55	421	0	421	263
8	Dohadné účty aktivní	56	0	0	0	0
9	Jiné pohledávky	57	146	0	146	30 838
C. IV.	<b>Krátkodobý finanční majetek (ř. IV.1 až IV.4)</b>	58	35 189	0	35 189	49 772
C. IV. 1	Peníze	59	64	0	64	77
2	Účty v bankách	60	35 125	0	35 125	49 695
3	Krátkodobé cenné papíry a podíly	61	0	0	0	0
4	Pořizovaný krátkodobý finanční majetek	62	0	0	0	0
D. I.	<b>Časové rozlišení (ř. I.1 až I.3)</b>	63	116	0	116	156
D. I. 1	Náklady příštích období	64	116	0	116	156
2	Komplexní náklady příštích období	65	0	0	0	0
3	Příjmy příštích období	66	0	0	0	0

Označení a	PASIVA b	Řádek c	Běžné účetní období 5	Minulé účetní období 6
	<b>PASIVA CELKEM (ř. A + B + C)</b>	67	558 670	592 174
A.	<b>Vlastní kapitál (ř. A.I.+A.II.+A.III.+A.IV.+A.V.)</b>	68	453 190	444 745
A. I.	<b>Základní kapitál (ř. I.1 až I.3)</b>	69	214 520	214 410
1	Základní kapitál	70	214 520	214 410
2	Vlastní akcie a vlastní obchodní podíly (-)	71	0	0
3	Změny základního kapitálu	72	0	0
A. II.	<b>Kapitálové fondy (ř. II.1 až II.6)</b>	73	202 814	202 814
A. II. 1	Ážio	74	194 989	194 989
2	Ostatní kapitálové fondy	75	7 825	7 825
3	Oceňovací rozdíly z přecenění majetku a závazků	76	0	0
4	Oceňovací rozdíly z přecenění při přeměnách obchodních korporací	77	0	0
5	Rozdíly z přeměn obchodních korporací	78	0	0
6	Rozdíly z ocenění při přeměnách obchodních korporací	79	0	0
A. III.	<b>Fondy ze zisku (ř. III.1 až III.2)</b>	80	4 255	3 937
A. III. 1	Rezervní fond	81	4 255	3 937
2	Statutární a ostatní fondy	82	0	0
A. IV.	<b>Výsledek hospodáření minulých let (ř. IV.1 až IV.3)</b>	83	23 266	17 236
A. IV. 1	Nerozdělený zisk minulých let	84	67 926	61 896
2	Neuhrazená ztráta minulých let	85	0	0
3	Jiný výsledek hospodaření minulých let	86	-44 660	-44 660
A. V. 1	<b>Výsledek hospodaření běžného účetního období (+/-)</b>	87	8 335	6 348
A. V. 2	<b>Rozhodnuto o zálohách na výplatu podílu na zisku (-)</b>	88	0	0
B.	<b>Cizí zdroje (ř. B.I. + B.II. + B.III. + B.IV.)</b>	89	105 441	146 930
B. I.	<b>Rezervy (ř. I.1 až I.4.)</b>	90	0	0
B. I. 1	Rezervy podle zvláštních právních předpisů	91	0	0
2	Rezerva na důchody a podobné závazky	92	0	0
3	Rezerva na daň z příjmů	93	0	0
4	Ostatní rezervy	94	0	0
B. II.	<b>Dlouhodobé závazky (ř. II.1 až II.10)</b>	95	55 936	54 577
B. II. 1	Závazky z obchodních vztahů	96	0	0
2	Závazky - ovládaná nebo ovládající osoba	97	0	0
3	Závazky - podstatný vliv	98	0	0
4	Závazky ke společníkům	99	0	0
5	Dlouhodobé přijaté zálohy	100	0	0
6	Vydané dluhopisy	101	0	0
7	Dlouhodobé směnky k úhradě	102	0	0
8	Dohadné účty pasívní	103	0	0
9	Jiné závazky	104	0	0
10	Odložený daňový závazek	105	55 936	54 577

Označení a	PASIVA b	Řádek c	Běžné účetní období 5	Minulé účetní období 6
B. III.	<b>Krátkodobé závazky (ř. III.1 až III.11)</b>	106	7 852	38 539
B. III. 1	Závazky z obchodních vztahů	107	5 713	5 947
2	Závazky - ovládaná nebo ovládající osoba	108	0	0
3	Závazky - podstatný vliv	109	0	0
4	Závazky ke společníkům	110	0	0
5	Závazky k zaměstnancům	111	670	678
6	Závazky ze sociálního zabezpečení a zdravotního pojištění	112	383	388
7	Stát - daňové závazky a dotace	113	908	31 351
8	Kratkodobé přijaté zálohy	114	0	-35
9	Vydané dluhopisy	115	0	0
10	Dohadné účty pasivní	116	178	210
11	Jiné závazky	117	0	0
B. IV.	<b>Bankovní úvěry a výpomoci (ř. IV.1 - IV.3)</b>	118	41 653	53 814
B. IV. 1	Bankovní úvěry dlouhodobé	119	41 653	53 814
2	Krátkodobé bankovní úvěry	120	0	0
3	Krátkodobé finanční výpomoci	121	0	0
C. I.	<b>Časové rozlišení (ř. I.1 až I.2)</b>	122	39	499
C. I. 1	Výdaje příštích období	123	39	499
2	Výnosy příštích období	124	0	0



## VÝKAZ ZISKU A ZTRÁTY

Výkaz zisku a ztráty podle  
Přílohy č. 2 vyhlášky č.  
500/2002 Sb. ve znění  
pozdějších předpisů

### VÝKAZ ZISKU A ZTRÁTY

v plném rozsahu

ke dni 31. prosince 2015

( tisících Kč )

IČ

65 13 80 66

Obchodní firma nebo jiný název účetní  
jednotky

**Vak - Vodovody a kanalizace  
Jesenicka, a.s.**

Sídlo nebo bydliště účetní jednotky a místo  
podnikání, liší-li se od bydliště

**Tyršova 248**

**Jeseník**

**790 01**

Označení a	Text b	Řádek c	Skutečnost v účetním období	
			běžném 1	minulém 2
I.	Tržby za prodej zboží	1	0	0
A.	Náklady vynaložené na prodané zboží	2	0	0
+	<b>Obchodní marže (ř. I. - A.)</b>	3	0	0
II.	<b>Výkony (ř. II.1 až II.3)</b>	4	60 897	59 156
II. 1	Tržby za prodej vlastních výrobků a služeb	5	60 897	59 156
2	Změna stavu zásob vlastní činnosti	6	0	0
3	Aktivace	7	0	0
B.	<b>Výkonová spotřeba (ř. B.1 až B.2)</b>	8	20 577	20 280
B. 1	Spotřeba materiálu a energie	9	9 815	10 931
B. 2	Služby	10	10 762	9 349
+	<b>Přidaná hodnota (ř. I. - A. + II. - B.)</b>	11	40 320	38 876
C.	<b>Osobní náklady (ř. C.1 až C.4)</b>	12	14 599	13 875
C. 1	Mzdové náklady	13	10 143	9 655
C. 2	Odměny členům orgánů obchodní korporace	14	224	149
C. 3	Náklady na sociální zabezpečení a zdravotní pojištění	15	3 480	3 286
C. 4	Sociální náklady	16	752	785
D.	Daně a poplatky	17	157	153
E.	Odpisy dlouhodobého nehmotného a hmotného majetku	18	14 043	15 427
III.	<b>Tržby z prodeje dlouhodobého majetku a materiálu (ř. III.1 až III.2)</b>	19	792	395
III. 1	Tržby z prodeje dlouhodobého majetku	20	0	0
2	Tržby z prodeje materiálu	21	792	395
F.	<b>Zůstatková cena prodaného dlouhodobého majetku a materiálu (ř. F.1 až F.2)</b>	22	562	156
F. 1	Zůstatková cena prodaného dlouhodobého majetku	23	0	0
F. 2	Prodaný materiál	24	562	156
G.	Změna stavu rezerv a opravných položek v provozní oblasti a komplexních nákladů příštích období	25	406	70
IV.	<b>Ostatní provozní výnosy</b>	26	1 213	236
H.	<b>Ostatní provozní náklady</b>	27	342	180
V.	<b>Převod provozních výnosů</b>	28	0	0
I.	<b>Převod provozních nákladů</b>	29	0	0
*	<b>Provozní výsledek hospodaření (ř. I. + II. + III. + IV. + V. - A. - B. - C. - D. - E. - F. - G. - H. - I.)</b>	30	12 216	9 646

Označení a	Text b	Řádek c	Skutečnost v účetním období	
			sledovaném 1	minulém 2
VI.	Tržby z prodeje cenných papírů a podílů	31	0	0
J.	Prodané cenné papíry a podíly	32	0	0
VII.	<b>Výnosy z dlouhodobého finančního majetku (ř. VII.1 až VII.3)</b>	33	0	0
VII. 1	Výnosy z podílů v ovládaných osobách a v účetních jednotkách pod podstatným vlivem	34	0	0
VII. 2	Výnosy z ostatních dlouhodobých cenných papírů a podílů	35	0	0
VII. 3	Výnosy z ostatního dlouhodobého finančního majetku	36	0	0
VIII.	Výnosy z krátkodobého finančního majetku	37	0	0
K.	Náklady z finančního majetku	38	0	0
IX.	Výnosy z přecenění cenných papírů a derivátů	39	0	0
L.	Náklady z přecenění cenných papírů a derivátů	40	0	0
M.	Změna stavu rezerv a opravných položek ve finanční oblasti	41	0	0
X.	Výnosové úroky	42	236	237
N.	Nákladové úroky	43	485	391
XI.	Ostatní finanční výnosy	44	0	0
O.	Ostatní finanční náklady	45	1 521	1 699
XII.	Převod finančních výnosů	46	0	0
P.	Převod finančních nákladů	47	0	0
*	<b>Finanční výsledek hospodaření (ř. VI. - J. + VII. - K + IX. - L. - M. + X. - N. + XI. - O. + XII. - P.)</b>	48	-1 770	-1 853
Q.	<b>Daň z příjmů za běžnou činnost (ř. Q.1 + Q.2.)</b>	49	2 111	1 445
Q. 1	-splatná	50	752	549
Q. 2	-odložená	51	1 359	896
**	<b>Výsledek hospodaření za běžnou činnost</b>	52	8 335	6 348
XIII.	Mimořádné výnosy	53	0	0
R.	Mimořádné náklady	54	0	0
S.	<b>Daň z příjmů z mimořádné činnosti (ř. S.1 až S.2)</b>	55	0	0
S. 1	-splatná	56	0	0
S. 2	-odložená	57	0	0
*	<b>Mimořádný výsledek hospodaření</b>	58	0	0
T.	Převod podílu na výsledku hospodaření společníkům (+/-)	59	0	0
***	<b>Výsledek hospodaření za účetní období (+/-)</b>	60	8 335	6 348
****	<b>Výsledek hospodaření před zdaněním (+/-)</b>	61	10 446	7 793

## PŘEHLED O ZMĚNÁCH VLASTNÍHO KAPITÁLU

Zpracováno v  
souladu s vyhláškou  
č. 500/2002 Sb.

### PŘEHLED O ZMĚNÁCH VLASTNÍHO KAPITÁLU

ke dni 31. prosince 2015

( v tisících Kč )

IČ

65 13 80 66

Obchodní firma nebo jiný název  
účetní jednotky

**Vak - Vodovody a  
kanalizace Jesenicka,  
a.s.**

Sídlo nebo bydliště účetní  
jednotky a místo podnikání, liší-  
li se od bydliště

**Tyršova 248**

**Jeseník**

**790 01**

		Počáteční zůstatek	Zvýšení	Snížení	Konečný zůstatek
1.	Základní kapitál zapsaný v obchodním rejstříku	214 410	110	0	214 520
2.	Změny základního p	0	0	0	0
3.	Vlastní akcie a vlastní obchodní podíly	0	0	0	0
	<b>Celkem základní kapitál</b>	<b>214 410</b>	<b>110</b>	<b>0</b>	<b>214 520</b>
3.	Ažio	194 989	0	0	194 989
4.	Ostatní kapitálové fondy	7 825	0	0	7 825
5.	Rezervní fond	3 937	318	0	4 255
6.	Ostatní fondy ze zisku	0	0	0	0
7.	Nerozdělený zisk minulých let	61 896	6 030	0	67 926
8.	Neuhrazená ztráta minulých let	0	0	0	0
9.	Jiný výsledek hospodaření minulých let	-44 660	0	0	-44 660
10.	Hospodářský výsledek běžného účetního období	6 348	XX	XX	8 335
	<b>Celkem vlastní kapitál</b>	<b>444 745</b>			<b>453 190</b>



## PŘEHLED O PĚNĚŽNÍCH TOCÍCH

PŘEHLED O PĚNĚŽNÍCH TOCÍCH		
ke dni 31. prosince 2015		
(v tisících Kč)		
65 13 80 66		
IČ		
Obchodní firma nebo jiný název účetní jednotky		
Vak - Vodovody a kanalizace Jesenicka, a.s.		
Sídlo nebo bydliště účetní jednotky a místo podnikání, liší-li se od bydliště		
Tyršova 248		
Jeseník		
790 01		
P. Stav peněžních prostředků a peněžních ekvivalentů na začátku účetního období		49 772
Peněžní toky z hlavní výdělečné činnosti (provozní činnost)		
Z.	Účetní zisk nebo ztráta z běžné činnosti před zdaněním	10 446
A. 1	Úpravy o nepeněžní operace	14 698
A. 1 1	Odpisy stálých aktiv a umořování oceňovacího rozdílu k nabytému majetku a goodwillu	14 043
A. 1 2	Změna stavu opravných položek, rezerv	406
A. 1 3	Zisk (ztráta) z prodeje stálých aktiv	0
A. 1 4	Výnosy z podílů na zisku	0
A. 1 5	Vyúčtované nákladové úroky s výjimkou kapitalizovaných úroků a vyúčtované výnosové úroky	249
A. 1 6	Případné úpravy o ostatní nepeněžní operace	0
A. *	Čistý peněžní tok z provozní činnosti před zdaněním, změnami prac. kapitálu a mim.pol.	25 144
A. 2	Změny stavu nepeněžních složek pracovního kapitálu	-3 082
A. 2 1	Změna stavu pohledávek z provozní činnosti, aktivních účtů čas. rozl. a doh. účtů aktivních	28 017
A. 2 2	Změna stavu krátkodobých závazků z provozní činnosti, pasivních účtů čas. rozl. a doh. účtů pa	-30 878
A. 2 3	Změna stavu zásob	-221
A. 2 4	Změna stavu krátkodobého finančního majetku nespádajícího do pen. prostředků a ekvivalentů	0
A. **	Čistý peněžní tok z provozní činnosti před zdaněním a mimořádnými položkami	22 062
A. 3	Vyplacené úroky s výjimkou kapitalizovaných úroků	-485
A. 4	Přijaté úroky	236
A. 5	Zaplacená daň z příjmů za běžnou činnost a doměrky daně za minulá období	-911
A. 6	Příjmy a výdaje spojené s mimořádným hospodářským výsledkem včetně daně z příjmů z mim. č	0
A. 7	Přijaté podíly na zisku	0
A. ***	Čistý peněžní tok z provozní činnosti	20 902
Peněžní toky z investiční činnosti		
B. 1	Výdaje spojené s nabytím stálých aktiv	-23 324
B. 2	Příjmy z prodeje stálých aktiv	0
B. 3	Zápůjčky a úvěry spřízněným osobám	0
B. ***	Čistý peněžní tok vztahující se k investiční činnosti	-23 324
Peněžní toky z finančních činností		
C. 1	Dopady změn dlouhodobých, popř. krátkodobých závazků (z fin. činnosti)	-12 161
C. 2	Dopady změn vlastního kapitálu na peněžní prostředky a ekvivalenty	0
C. 2 1	Zvýšení peněžních prostředků z titulu zvýšení základního kapitálu, ážia a fondů ze zisku.	0
C. 2 2	Vyplacení podílů na vlastním kapitálu společníkům	0
C. 2 3	Další vklady peněžních prostředků společníků a akcionářů	0
C. 2 4	Úhrada ztráty společníky	0
C. 2 5	Přímé platby na vrub fondů	0
C. 2 6	Vyplacené podíly na zisku včetně zaplacené srážkové daně	0
C. ***	Čistý peněžní tok vztahující se k finanční činnosti	-12 161
F.	Čisté zvýšení nebo snížení peněžních prostředků	-14 583
R. Stav peněžních prostředků a peněžních ekvivalentů na konci účetního období		35 189



# 2015

## VÝROČNÍ ZPRÁVA



IČ: 651 38 066, DIČ: CZ65138066

Tyršova 248, 790 01 Jeseník

T: +420 584 411 545

E: [info@vakjes.cz](mailto:info@vakjes.cz)

[www.vakjes.cz](http://www.vakjes.cz)