

PLÁN INVESTIC, OPRAV A PROJEKTOVÝCH PRACÍ PRO ROK 2022



Zpracoval: **Robert Černý**
technický ředitel

Spolupráce: **Bc. Alena Rábová a kolektiv PTÚ**

Přezkoumal: **Ing. Lenka Podhorná**
ředitelka společnosti

Schválil: **představenstvo společnosti**

Datum: **únor 2022**

OBSAH

1	ÚVOD	- 7 -
1.1	Účel zpracování plánu.....	- 7 -
1.2	Plán financování obnovy VHI	- 7 -
1.2.1	Definice obnovy dle Zákona o vodovodech a kanalizacích.....	- 7 -
1.3	Střednědobé plány investic, oprav a projektových prací	- 7 -
1.4	Roční plány investic, oprav a projektových prací	- 7 -
1.5	Členění plánu investic, oprav a projektových prací.....	- 8 -
1.5.1	Investice	- 8 -
1.5.2	Opravy	- 8 -
1.5.3	Projektové práce.....	- 8 -
1.5.4	Monitoring, pasportizace a věcná břemena	- 8 -
1.5.5	Souhrny	- 8 -
2	ROZSAH MAJETKU A OBLAST PROVOZOVÁNÍ	- 9 -
3	INVESTICE	- 14 -
3.1	Investice – vodovod.....	- 14 -
3.1.1	VODOVOD A KANALIZACE JESENÍK, BUKOVICE – PASÍČKA	- 14 -
3.1.2	OBNOVA VODOVODU, NÁMĚSTÍ HRDINŮ, JESENÍK.....	- 15 -
3.1.3	OBNOVA VODOVODU V ULICI PRIESNITZOVA, JESENÍK.....	- 16 -
3.1.4	NOVÝ VZ KEPRNICKÝ POTOK A PŘIVÁDĚCÍ ŘAD PRO ÚV ADOLFOVICE.....	- 17 -
3.1.5	REKONSTRUKCE ÚV ADOLFOVICE	- 18 -
3.2	Investice – kanalizace	- 19 -
3.2.1	VODOVOD A KANALIZACE JESENÍK, BUKOVICE – PASÍČKA	- 19 -
4	OPRAVY	- 20 -
4.1	Opravy - vodovod	- 20 -
4.1.1	OBNOVA VODOVODU V ULICÍCH ERBENOVA A SLÁDKOVA, JESENÍK (I. ETAPA)	- 20 -
4.1.2	OBNOVA VODOVODU V ULICI 28. ŘÍJNA, JESENÍK	- 21 -
4.1.3	OBNOVA VODOVODU V LOKALITĚ „K NÁDRAŽÍ“, DOLNÍ LIPOVÁ, LIPOVÁ-LÁZNĚ	- 22 -
4.1.4	ÚV ADOLFOVICE A VODNÍ ZDROJE – OBNOVUJÍCÍ A NEOBNOVUJÍCÍ OPRAVY	- 23 -
4.1.5	PITNÁ VODA – OBNOVUJÍCÍ A NEOBNOVUJÍCÍ OPRAVY	- 23 -
4.2	Opravy – kanalizace	- 24 -
4.2.1	ČOV ČESKÁ VES - OBNOVA MÍCHÁNÍ VYHNÍVACÍ NÁDRŽE.....	- 24 -
4.2.2	ČOV ČESKÁ VES – OBNOVUJÍCÍ A NEOBNOVUJÍCÍ OPRAVY	- 25 -
4.2.3	ODKANALIZOVANÁ VODA – OBNOVUJÍCÍ A NEOBNOVUJÍCÍ OPRAVY	- 25 -
5	PROJEKTOVÉ PRÁCE	- 26 -
5.1	Projektové práce – vodovod	- 26 -
5.1.1	NOVÝ VZ HORNÍ LIPOVÁ A PŘIVÁDĚCÍ ŘAD PRO VDJ HORNÍ LIPOVÁ (DSP)	- 26 -
5.1.2	GENEREL VODOVODNÍ SÍŤ	- 27 -
5.1.3	PODROBNÝ HYDROGEOLOGICKÝ PRŮZKUM - PRAMENIŠTĚ "JESENÍK-LÁZNĚ" – II. ETAPA	- 28 -
5.1.4	PRAMENIŠTĚ "JESENÍK-LÁZNĚ" – OPATŘENÍ PRO ZADRŽOVÁNÍ VODY V KRAJINĚ – I. ETAPA (DSP)	- 29 -
5.1.5	VODÁRENSKÝ DISPEČINK (TES)	- 30 -

5.1.6	OBNOVA VODOVODU V LOKALITĚ „K VLEKU“, LIPOVÁ LÁZNĚ (DSP)	- 31 -
5.1.7	OBNOVA ČS POMEZÍ	- 32 -
5.2	Projektové práce – kanalizace	- 33 -
5.2.1	OBNOVA KANALIZACE V LÁZNÍCH JESENÍK (TES)	- 33 -
5.2.2	ŘEŠENÍ NAKLÁDÁNÍ S ČISTÍRENSKÝMI KALY – 1. ETAPA (DSP)	- 34 -
6	MONITORING, PASPORTIZACE, VĚCNÁ BŘEMENA	- 35 -
6.1	KAMEROVÝ MONITORING	- 35 -
6.2	PASPORTIZACE	- 35 -
6.3	VĚCNÁ BŘEMENA	- 35 -
7	TABULKOVÁ ČÁST	- 37 -
7.1	Investice	- 38 -
7.1.1	Investice – vodovod	- 38 -
7.1.2	Investice – kanalizace	- 39 -
7.2	Opravy	- 40 -
7.2.1	Opravy – vodovod	- 40 -
7.2.2	Opravy – kanalizace	- 41 -
7.3	Projekce	- 42 -
7.3.1	Projekce – vodovod	- 42 -
7.3.2	Projekce – kanalizace	- 43 -
7.4	Monitoring, pasportizace, věcná břemena	- 44 -
7.5	Souhrny	- 45 -
7.5.1	Souhrny dle členění plánu	- 45 -
7.5.2	Podíly jednotlivých akcionářů (bez Sdružení měst a obcí Jesenicka)	- 46 -
7.5.3	Podíly jednotlivých akcionářů - rozdělení dle poměru akcií	- 47 -
7.5.4	Podíly jednotlivých akcionářů - rozdělení dle výnosů za vodné a stočné	- 48 -
8	ZÁVĚR	- 49 -

Vlastník a provozovatel vodovodu a kanalizace

Obchodní jméno: **Vak - Vodovody a kanalizace Jesenicka, a. s.**
Sídlo: Tyršova 248/16, 790 01 Jeseník
Identifikační číslo: 651 38 066
DIČ: CZ65138066
Právní forma: akciová společnost
Den zápisu do OR: 12. února 1996

Plán investic, oprav a projektových prací pro rok 2022 byl schválen představenstvem společnosti dne:

23. 2. 2022

.....
datum



.....
razítko

.....
podpis

1 ÚVOD

1.1 Účel zpracování plánu

Plán investic, oprav a projektových prací pro rok 2022 (dále také PIOPP) je zpracován pro účely společnosti Vak – Vodovody a kanalizace Jesenicka, a. s. (dále VAK), která je vlastníkem a provozovatelem vodohospodářské infrastruktury (dále VHI). VAK vlastní a provozuje VHI města Jeseník a dále obcí Bělá pod Pradědem, Česká Ves, Hradec-Nová Ves, Lipová-lázně a Písečná. Celkem se jedná o cca 187 km vodovodů a 141 km kanalizace.

Účelem PIOPP je rozvoj VHI a zejména pak udržení VHI ve vlastnictví společnosti v provozuschopném stavu s maximálním ohledem na Plán financování obnovy VHI tak, aby vynaložené prostředky byly použity účelně.

Základem pro zpracování PIOPP je střednědobý Plán investic, oprav a projektových prací 2021-2026 schválený dne 25. 6. 2021 valnou hromadou společnosti. PIOPP dále vychází z aktuálních informací k VHI, ze zpracovaných průzkumů, získaných poznatků při provozování VHI v minulých obdobích a z požadavků technických a provozních pracovníků. Dalším podkladem, a to zejména pro položku oprav, jsou technické ukazatele jednotlivých komponentů VHI.

1.2 Plán financování obnovy VHI

Účelem Plánu financování obnovy vodovodu a kanalizace (dále PFO) je výpočet finančních potřeb pro řádnou obnovu VHI VAK. Obnova VHI je zaměřena na reprodukci a udržení provozuschopného stavu stávajícího majetku. Obnova VHI tedy neřeší rozvoj majetku. PFO slouží vlastníkovvi při plánování obnovy jeho stávajícího vodohospodářského majetku a koordinaci stavební činnosti v oblasti VHI. Základním kritériem pro hodnocení stupně opotřebení vodohospodářského majetku je jeho stáří a předpokládaná životnost jednotlivých zařízení.

1.2.1 Definice obnovy dle Zákona o vodovodech a kanalizacích

§ 2 - Vymezení základních pojmů, odst. 9

Obnovou je výměna části vodovodu, úpravny vody, kanalizace nebo čistírny odpadních vod, která je inventárně sledovanou částí majetku vlastníka nebo samostatnou položkou uvedenou ve vybraných údajích majetkové evidence, za účelem prodloužení životnosti stavby a s ní související technologie.

§ 8 - Práva a povinnosti vlastníka vodovodu nebo kanalizace, odst. 1

*Vlastník vodovodu nebo kanalizace je povinen zajistit jejich plynulé a bezpečné provozování, vytvářet rezervu finančních prostředků na jejich **obnovu** a dokládat jejich použití pro tyto účely.*

§ 8 - Práva a povinnosti vlastníka vodovodu nebo kanalizace, odst. 11

Vlastník vodovodu nebo kanalizace je povinen zpracovat a realizovat plán financování obnovy vodovodů nebo kanalizací, a to na dobu nejméně 10 kalendářních let. Obsah plánu financování obnovy vodovodů a kanalizací včetně pravidel pro jeho zpracování stanoví prováděcí právní předpis.

1.3 Střednědobé plány investic, oprav a projektových prací

Střednědobé, dříve tříleté, plány jsou zpracovávány každoročně, vždy pro aktuální rok + následujících 5 let a jsou projednávány valnou hromadou společnosti.

1.4 Roční plány investic, oprav a projektových prací

Na základě střednědobého plánu investic, oprav a projektových prací jsou pravidelně každoročně zpracovávány roční PIOPP, které jsou z pravidla schvalovány v závěru roku předcházejícímu plánovanému období. Tyto plány jsou schvalovány představenstvem společnosti. Představenstvo společnosti je oprávněno jednotlivé roční plány investic, oprav a projektových prací dále doplňovat a aktualizovat dle aktuálního stavu VHI a provozních a jiných potřeb. V ročním plánu investic, oprav a projektových prací jsou jednotlivé položky plánu popsány a případně doplněny situačním výkresem. **Na základě ročních plánů investic, oprav a projektových prací jsou následně jednotlivé položky plánu realizovány.**

1.5 Členění plánu investic, oprav a projektových prací

1.5.1 Investice

Investice zajišťují zejména rozvoj a v některých případech také obnovu VHI. Obnovu pak v místech, kde je nutné měnit parametry potrubí, či koncepčně měnit způsob zásobování pitnou vodou nebo odvádění odpadních vod.

1.5.2 Opravy

Opravy zajišťují udržení VHI v provozuschopném stavu. Jedná se o opravy havárií VHI a dále je prostřednictvím ucelených oprav realizována také obnova VHI, a to v případech, kdy nedochází ke změně tras a profilů původního vedení.

1.5.3 Projektové práce

Projektové práce zajišťují připravenost do dalších období a možnost plánování investic, obnovy a oprav.

1.5.4 Monitoring, pasportizace a věcná břemena

1.5.4.1 Monitoring kanalizace

Monitoring kanalizace je nezbytnou součástí provozování. Pomocí monitoringu je zjišťován aktuální stav kanalizace a slouží také pro rozhodování o opravách či obnově kanalizace.

1.5.4.2 Pasportizace

Pasportizace vodovodu nebo kanalizace slouží jako podklad pro následné zpracování VHI do systému GIS. I v současné době se setkáváme při kontrolách vodovodu nebo kanalizace se sítěmi, které nebyly doposud dokumentovány.

1.5.4.3 Věcná břemena

Věcná břemena a jejich problematika je velmi složitá. S novým občanským zákoníkem vyvstaly také nové povinnosti VAKu. V oblasti věcných břemen je nutné neustále pokračovat a naplňovat závazky vyplývající z uzavřených smluv.

1.5.5 Souhrny

V závěru tabulkové části jsou uvedeny jednotlivé souhrny plánu.

1.5.5.1 Souhrny dle členění plánu

Souhrny jsou provedeny za daný rok dle členění plánu, tj. investice, opravy, projekce a ostatní.

1.5.5.2 Souhrny dle podílu jednotlivých akcionářů (bez Sdružení měst a obcí Jesenicka) s vyčleněním položek společných a různých

Souhrny jsou provedeny za daný rok dle akcionářů (bez Sdružení měst a obcí Jesenicka) s vyčleněním **společných a různých položek**. U **společných položek** se jedná o položky, které souvisí s VHI jako celkem a jedná se tak o náklady společné pro všechny akcionáře (např. ÚV Adolfovice, ČOV Česká Ves, přivaděcí řady atd.). U **různých položek** jde o položky, které jsou řešeny lokálně na VHI, vyvstanou v průběhu plánovaného roku a není je tedy možné lokalizovat na obec/akcionáře. Jedná se například o nejmenované opravy (položky pitná a odkanalizovaná voda) a položky uvedené v plánu jako ostatní.

1.5.5.3 Souhrny dle poměru akcií se započtenými položkami společné a různé

Souhrny jsou provedeny za daný rok dle akcionářů se započtenými položkami společné a různé, a to na základě procentuálního poměru akcionářů v roce 2020.

1.5.5.4 Souhrny dle výnosů za vodné a stočné se započtenými položkami společné a různé

Souhrny jsou provedeny za daný rok dle akcionářů se započtenými položkami společné a různé, a to na základě výnosů z vodného a stočného za rok 2020.

2 ROZSAH MAJETKU A OBLAST PROVOZOVÁNÍ

VAK vlastní a provozuje (vybrané údaje majetkové evidence za rok 2021) celkem pět vodních zdrojů (včetně jedné ÚV), jednu ČOV a vodovody a kanalizace v celkové délce 328,046 km (vodovod - 187,034 km; kanalizace 141,012 km) v celkové reprodukční ceně cca 2,358 mld. Kč.

Reprodukční cena jednotlivých objektů je uvedena bez DPH a je vypočtena dle „Metodického pokynu Ministerstva zemědělství pro orientační ukazatele výpočtu pořizovací (aktualizované) ceny objektů do Vybraných údajů majetkové evidence vodovodů a kanalizací, pro Plány rozvoje vodovodů a kanalizací a pro Plány financování obnovy vodovodů a kanalizací“.

Výše uvedenou vodohospodářskou infrastrukturu VAK provozuje na území obcí Bělá pod Pradědem, Česká Ves, Hradec-Nová Ves, Jeseník, Lipová-lázně a Písečná, a to v rámci okresu Jeseník (Olomoucký kraj). Ze svých vodních zdrojů, konkrétně ÚV Adolfovice a Křížový vrch, VAK dodává také vodu předanou obci Mikulovice.

Podrobnější rozpis majetku je uveden v následujících tabulkách. Jedná se o výběr nejdůležitějších ukazatelů vybraných údajů majetkové evidence.

Vodovodní potrubí LT DN 80 – Jeseník, Muzikantská stezka – v roce 2015 byla dokončena obnova tohoto vodovodu



VODOVODY (a)

ID	Identifikační číslo majetkové evidence	Typ	Název
1	7102-646865-65138066-1/1	Příváděcí řady	VS 01 - Skupinový vodovod Jeseník - Mikulovice, PŘ
2	7102-658723-65138066-1/3	Rozvodná vodovodní síť	VS 01 - DS 01 - Jeseník
3	7102-621901-65138066-1/1	Rozvodná vodovodní síť	VS 01 - DS 04 - Česká Ves
4	7102-720691-65138066-1/1	Rozvodná vodovodní síť	VS 01 - DS 05 - Písečná
5	7102-646857-65138066-1/1	Rozvodná vodovodní síť	VS 01 - DS 06 - Hradec - Nová Ves
6	7102-658723-65138066-1/2	Rozvodná vodovodní síť	VS 03 - DS 01 - Jeseník
7	7102-684660-65138066-1/2	Příváděcí řady	VS 06 - Místní vodovod Lipová-lázně, PŘ
8	7102-684660-65138066-1/1	Rozvodná vodovodní síť	VS 06 - DS 02 - Lipová-lázně
9	7102-601772-65138066-1/1	Rozvodná vodovodní síť	VS 07 - DS 03 - Bělá pod Pradědem
10	7102-601756-65138066-1/2	Rozvodná vodovodní síť	VS 01 - DS 03 - Bělá pod Pradědem

ÚPRAVNA VODY A VODNÍ ZDROJE (a)

ID	Identifikační číslo majetkové evidence	Typ	Název
1	7102-601756-65138066-2/1	S technologií pro úpravu vody (úpravna vody)	VS 01 - ÚV Adolfovice
2	7102-658723-65138066-2/1	Bez technologie úpravy vody (dezinfekce vody)	VS 01 - VZ - prameniště Křížový vrch
3	7102-658723-65138066-2/2	Bez technologie úpravy vody (dezinfekce vody)	VS 03 - VZ - prameniště Jeseník-lázně
4	7102-776904-65138066-2/1	Bez technologie úpravy vody (dezinfekce vody)	VS 06 - VZ - prameniště Pomezí
5	7102-601772-65138066-2/1	Bez technologie úpravy vody (dezinfekce vody)	VS 07 - VZ - prameniště Bělská stráň

VODOVODY (b)

Příslušnost vodovodního řadu k systému vodovodu	Vodní zdroj - typ	Vodovodní řady, celková délka (km)	Vodovodní přípojky počet (ks)	Počet obyvatel připojených na vodovod	Pořizovací cena uvedených objektů podle orientačních ukazatelů (tis. Kč)	Finanční prostředky na obnovu 2021 (tis. Kč)
Skupinový	Směs podzemní a povrchové	20,775		0	90 570	0
Skupinový	Směs podzemní a povrchové	45,070	1 732	9 278	275 313	2 289
Skupinový	Směs podzemní a povrchové	15,359	494	2 175	59 794	128
Skupinový	Směs podzemní a povrchové	11,722	205	886	38 984	0
Skupinový	Směs podzemní a povrchové	7,456	133	312	27 039	26
Samostatný	Podzemní	8,308	213	1 483	52 834	0
Místní	Podzemní	1,056		0	10 807	0
Místní	Podzemní	29,605	625	2 118	130 212	446
Samostatný	Podzemní	19,316	273	840	70 237	112
Skupinový	Podzemní	8,099	167	562	30 010	0
		166,766	3 842	17 654	785 800	3 001

ÚPRAVNA VODY A VODNÍ ZDROJE (b)

Příslušnost vodovodního řadu k systému vodovodu	Vodní zdroj - typ	Celková délka potrubí (km)	Kategorie surové (§22 vyhlášky)	Počet zásobovaných obyvatel	Pořizovací cena uvedených objektů podle orientačních ukazatelů (tis. Kč)	Finanční prostředky na obnovu 2021 (tis. Kč)
	Identifikační číslo odběru podzemní/povrchové vody					
Skupinový	Vodní tok 613013	4,033	A2	7 583	176 333	40 697
Skupinový	Podzemní voda 611139	7,107	A1	5 630	26 879	152
Samostatný	Podzemní voda 611136	8,518	A1	1 483	30 336	0
Místní	Podzemní voda 611180	0,202	A1	2 118	971	0
Samostatný	Podzemní voda 612363	0,408	A1	840	1 262	0
		20,268		17 654	235 781	40 849

CELKEM ZA VODOVODY A VODNÍ ZDROJE	187,034	17 654	785 800	3 001
--	----------------	---------------	----------------	--------------

KANALIZACE (a)

ID	Identifikační číslo majetkové evidence	Typ	Název
1	7102-658723-65138066-3/1	Stoková síť	SS 01 - 01 - Jeseník
2	7102-684660-65138066-3/1	Stoková síť	SS 01 - 02 - Lipová-lázně
3	7102-601756-65138066-3/1	Stoková síť	SS 01 - 03 - Bělá pod Pradědem
4	7102-621901-65138066-3/1	Stoková síť	SS 01 - 04 - Česká Ves
5	7102-720691-65138066-3/1	Stoková síť	SS 01 - 05 - Písečná
6	7102-646857-65138066-3/1	Stoková síť	SS 02 - 06 - Hradec-Nová Ves

ČOV (a)

ID	Identifikační číslo majetkové evidence	Čistírna odpadních vod	Název
1	7102-621901-65138066-4/1	Čistírna odpadních vod	ČOV Česká Ves

KANALIZACE (b)						
Příslušnost kanalizační stoky k systému kanalizace	Vypouštění odpadních vod nebo napojení na ČOV	Kanalizační stoky, celková délka (km)	Kanalizační přípojky počet (ks)	Počet obyvatel připojených na kanalizaci	Požizovací cena uvedených objektů podle orientačních ukazatelů (tis. Kč)	Finanční prostředky na obnovu 2021 (tis. Kč)
Skupinový	Napojení stokové sítě na ČOV v jiném k.ú.	63,164	1 849	10 765	569 975	725
Skupinový	Napojení stokové sítě na ČOV v jiném k.ú.	22,829	763	2 099	144 945	0
Skupinový	Napojení stokové sítě na ČOV v jiném k.ú.	20,535	587	1 710	109 922	0
Skupinový	Napojení stokové sítě na ČOV ve stejném k.ú.	16,542	598	2 315	151 658	1 581
Skupinový	Napojení stokové sítě na ČOV v jiném k.ú.	10,447	181	698	53 386	763
Místní	Napojení stokové sítě na ČOV v jiném k.ú.	7,495	148	312	32 883	65
		141,012	4 126	17 899	1 062 769	3 134

ČOV (b)					
Příslušnost ČOV k systému kanalizace	Vypouštění vyčištěných do vodního recipientu	Identifikační číslo vypouštění odpadních vod	Počet obyvatel připojených na ČOV	Požizovací cena uvedených objektů podle orientačních ukazatelů (tis. Kč)	Finanční prostředky na obnovu 2021 (tis. Kč)
Skupinový	Bělá	617554	17 587	273 349	2 560
			17 587	273 349	2 560

CELKEM ZA KANALIZACI A ČOV	141,012	1 336 118	5 694
-----------------------------------	----------------	------------------	--------------

CELKOVÁ CENA ZA VODOHOSPODÁŘSKOU INFRASTRUKTURU BEZ DPH	2 357 699	49 544
--	------------------	---------------

3 INVESTICE

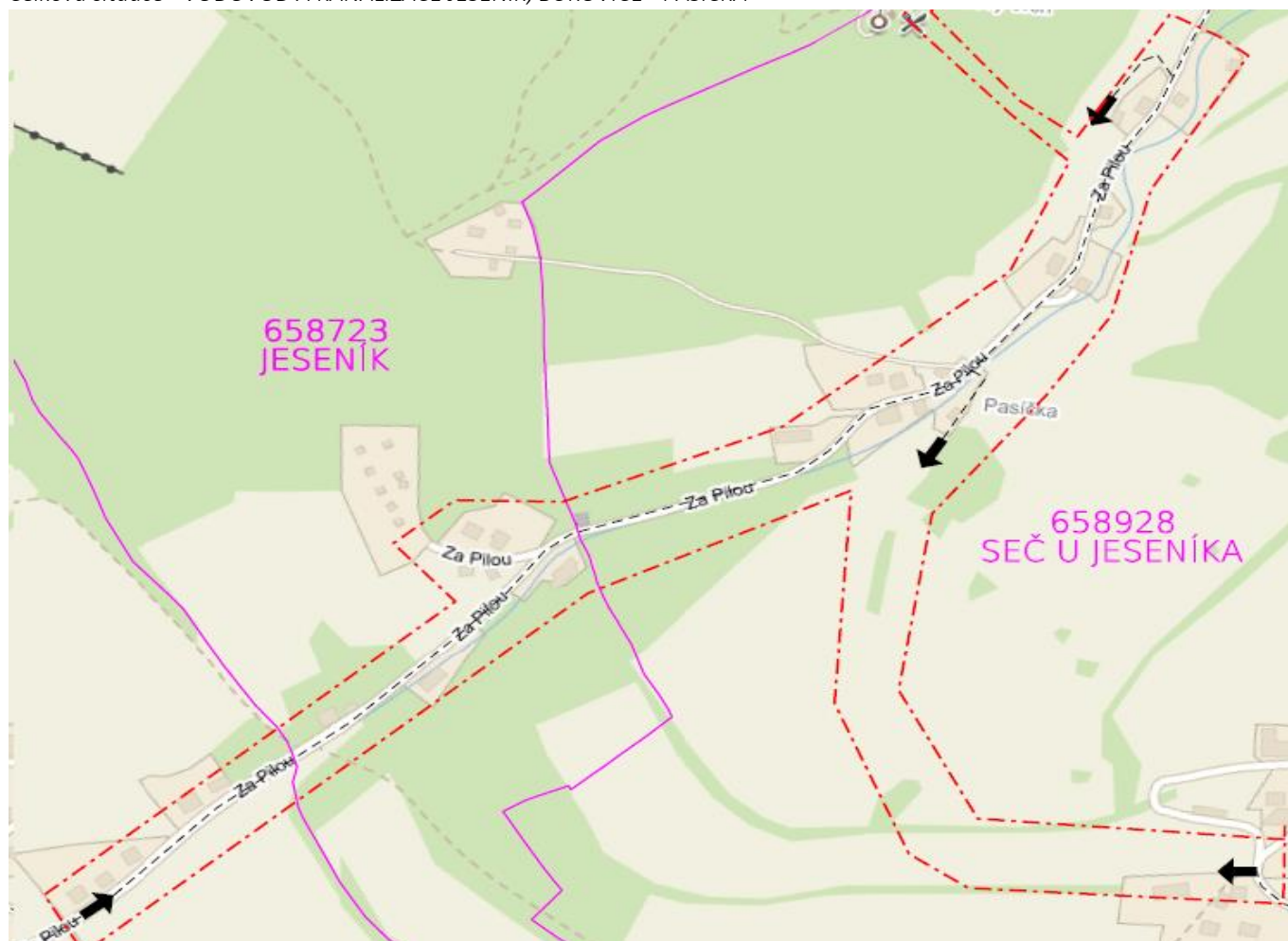
3.1 Investice – vodovod

3.1.1 VODOVOD A KANALIZACE JESENÍK, BUKOVICE – PASÍČKA

Obec:	Jeseník	Katastrální území:	Jeseník Bukovice u Jeseníka Seč u Jeseníka
Ulice:	Za Pilou	Obnova VHI:	NE
Odhadované náklady:	1 900 tis. Kč	Technický popis: (návrh)	nově budovaný vodovod v délce 2 376 m vodovodní řady - PE d 90 – 1 685 m vodovodní řady - PE d 63 – 691 m vodovodní přípojky – PE d 32 – 133 m

Stavba byla zahájena v roce 2020. Jedná se o stavbu ve městě Jeseník, v místní části Dětrichov – Pasíčka. Je zde navržen nový vodovodní řad a nová kanalizační stoka, včetně odbočení, která budou vyvedena mimo místní asfaltovou komunikaci. U objektů situovaných za vodním tokem budou odbočení vyvedena až za vodní tok. V řešené lokalitě jsou v současné době nemovitosti zásobovány z místních studní. Bude provedeno celkem 2 376 m vodovodu a 133 m vodovodních přípojek. Souběžně se stavbou vodovodu je řešena také stavba kanalizace. Stavba bude dokončena v letošním roce. Na tuto stavbu byla získána dotace ze Státního fondu životního prostředí České republiky v celkové výši 9 957 777,41 Kč.

Celková situace - VODOVOD A KANALIZACE JESENÍK, BUKOVICE - PASÍČKA

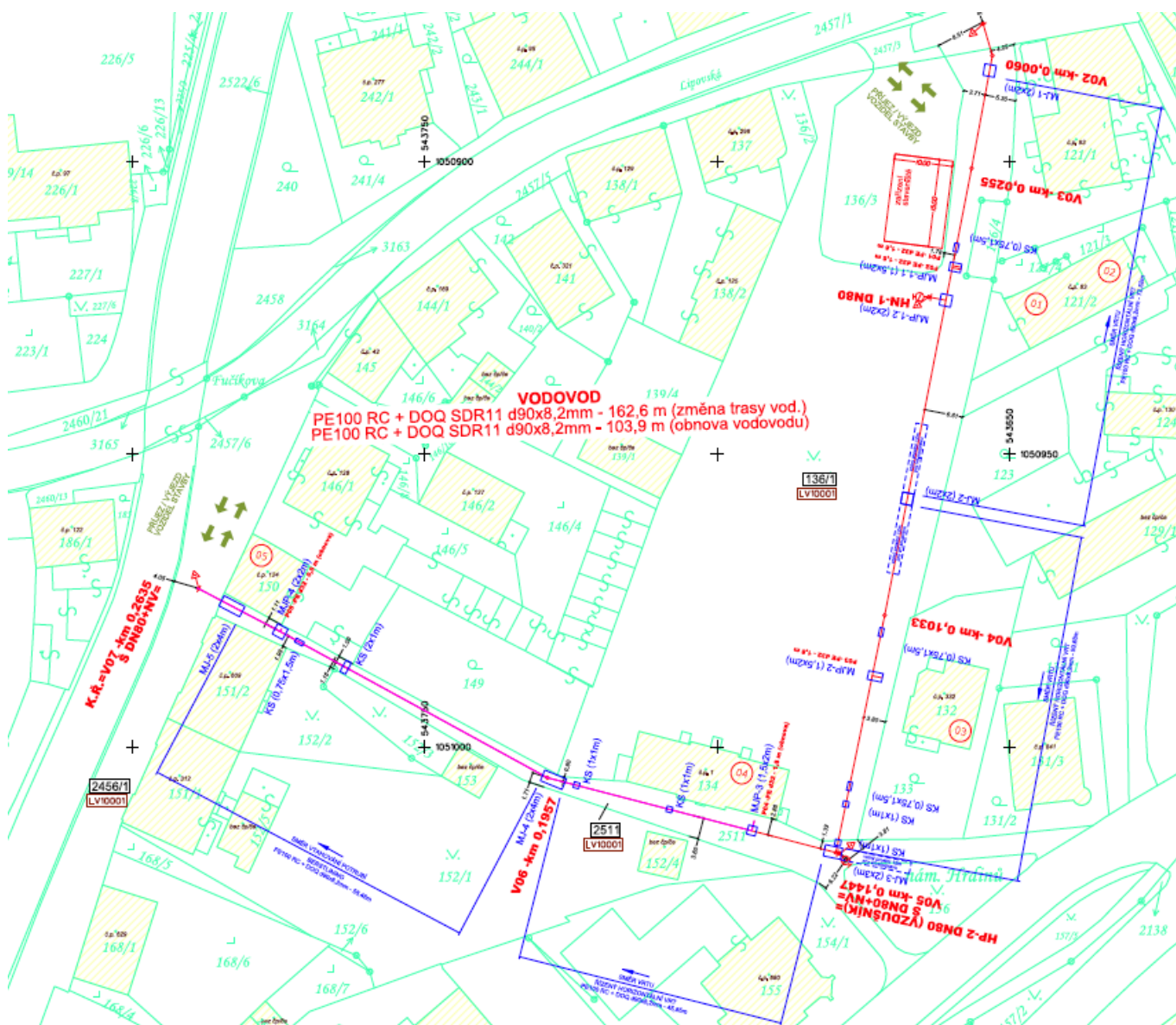


3.1.2 OBNOVA VODOVODU, NÁMĚSTÍ HRDINŮ, JESENÍK

Obec:	Jeseník	Katastrální území:	Jeseník
Ulice:	Náměstí Hrdinů	Obnova VHI:	ANO
Odhadované náklady:	1 600 tis. Kč	Technický popis: (stávající stav)	LT DN 80 – cca 102 m (1910) LT DN 80 – cca 114 m (1930)
		Technický popis: (návrh)	vodovod v délce cca 270 m vodovodní řad – PE d 90 – cca 270 m

Jedná se o obnovu VHI a dále také o část nového vodovodního řadu. Stávající vodovod je veden jako dva samostatné řady, které jsou napojeny z ulic Lipovská (1930) a Fučíkova (2010). Tyto řady tedy nejsou propojeny. Stavba bude řešit propojení těchto řadů a ulic. Propojení bude využito nejen při běžném zásobování, ale zejména při rekonstrukci vodovodu v ulici Lipovská pro obtokování. LT vodovodní řady jsou na hranici své životnosti a jejich obnova v následujících letech je nutná.

Celková situace - OBNOVA VODOVODU, NÁMĚSTÍ HRDINŮ, JESENÍK (DSP)

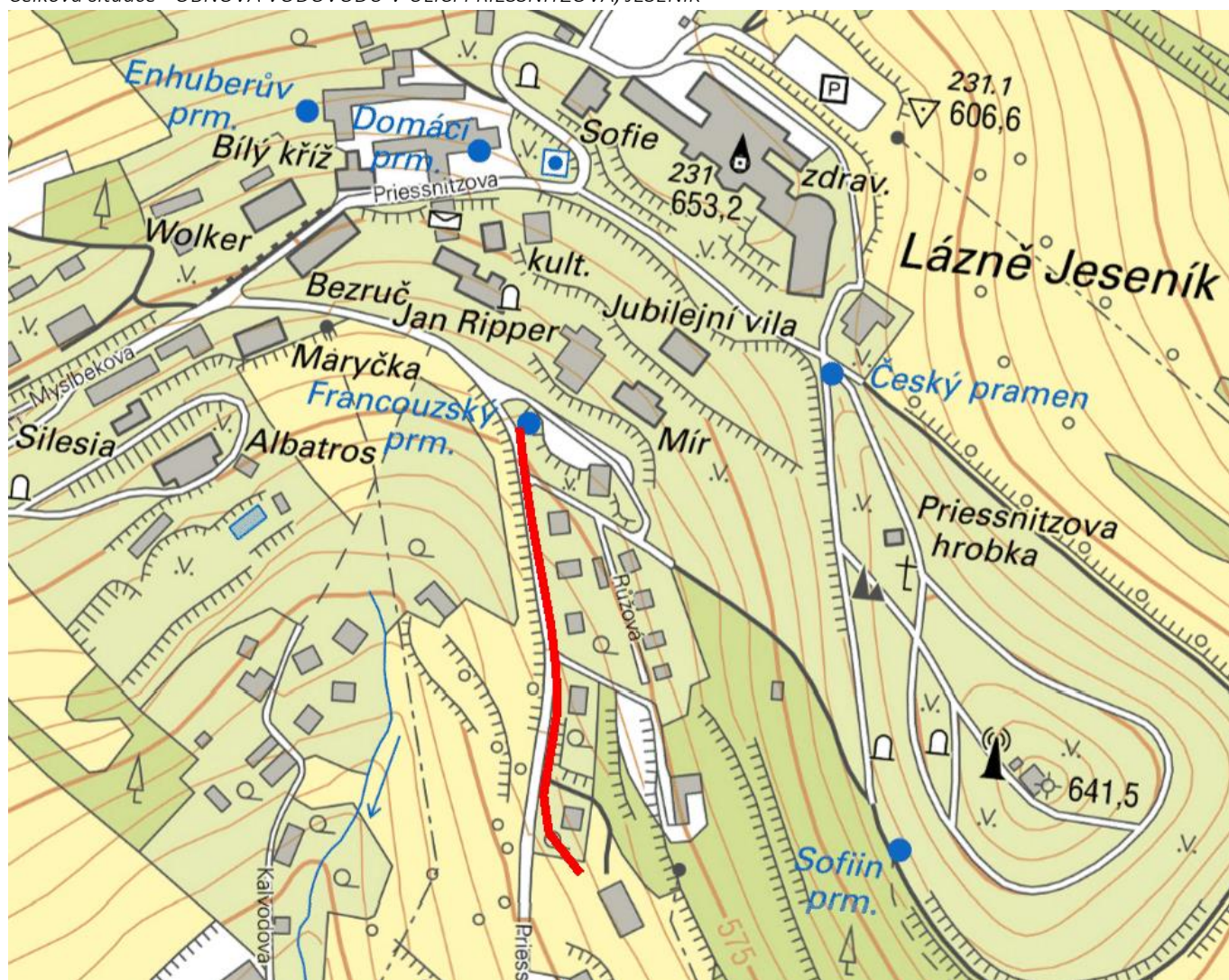


3.1.3 OBNOVA VODOVODU V ULICI PRIESSNITZOVA, JESENÍK

Obec:	Jeseník	Katastrální území:	Jeseník
Ulice:	Priessnitzova	Obnova VHI:	ANO
Odhadované náklady:	2 000 tis. Kč	Technický popis: (stávající stav)	LT DN 100, 80 – cca 300 m (1898)
		Technický popis: (návrh)	vodovodní řad – TLT DN 100 – 300 m

Jedná se o obnovu VHI. Na tuto stavbu bude navazovat výstavba chodníku (investiční akce města Jeseník) a trasa vodovodu tak bude upravena z důvodu plánované výstavby chodníku. Vodovod LT DN 100 a 80 v celkové délce cca 455 m byl uveden do provozu v roce 1898, je za hranic své životnosti a jeho obnova je nutná. Odhad celkových nákladů na stavbu činí cca 3 620 tis. Kč. Stavba bude dokončena v roce 2023.

Celková situace - OBNOVA VODOVODU V ULICI PRIESSNITZOVA, JESENÍK



3.1.4 NOVÝ VZ KEPRNICKÝ POTOK A PŘIVÁDĚCÍ ŘAD PRO ÚV ADOLFOVICE

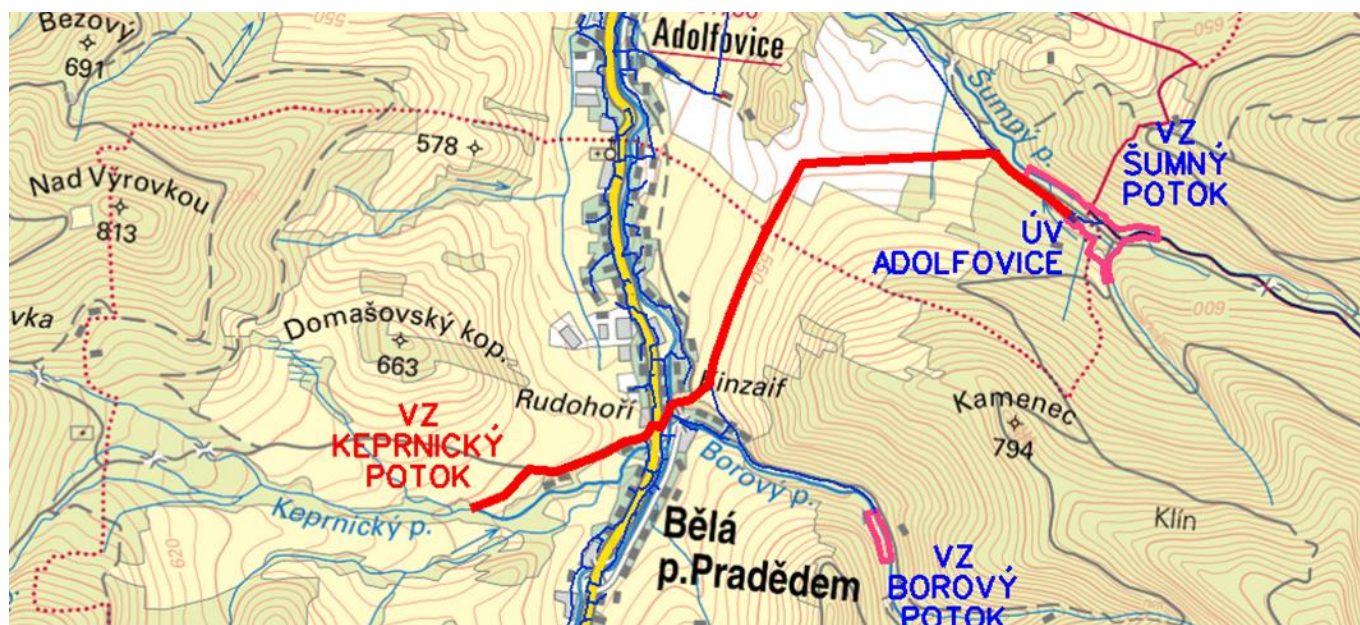
Obec:	Bělá pod Pradědem	Katastrální území:	Adolfovice, Domašov u Jeseníka
Ulice:		Obnova VHI:	ANO/NE
Odhadované náklady:	20 000 tis. Kč	Technický popis: (návrh)	Nový jímací objekt na Keprnickém potoce, nový přiváděcí řad, nový zemní vodojem a obnova stávajících přiváděcích řadů.

Tato stavba, jejíž zahájení je plánováno v roce 2022, je svým významem pro Skupinový vodovod Jeseník-Mikulovice zcela zásadní. V roce 2021 byla dokončena projektová dokumentace pro tuto stavbu, na kterou byla získána dotace za Státního fondu životního prostředí České republiky ve výši 1 793 700,- Kč. Součástí této stavby je nový vodní zdroj na Keprnickém potoce, nový přiváděcí řad surové vody „Řad P2“ v celkové délce 2 896,50 m, nový zemní vodojem pitné vody o objemu 1x 1000 m³, nové kabelové přípojky NN k AŠ 1 a k VDJ pitné vody a dále obnova přiváděcího řadu surové vody „Řad P1“ v celkové délce 3 724 m a obnova části přiváděcího řadu pitné vody „Řad A“ v délce 501 m.

Vydatnost stávajících zdrojů surové vody v průběhu roku s ohledem na jejich vodnost a nemožnost ovlivňování průtoků významně kolísá. V suchých obdobích je proto omezováno množství odebírané surové vody, navíc nároky na odběry ze skupinového vodovodu se zvyšují v souvislosti s připojováním dalších odběratelů, kterým s dopady sucha nastupuje omezování zásobení z individuálních zdrojů. Pro dostatečné zásobování pitnou vodou je také nezbytná odpovídající akumulací kapacita upravené vody. Pro zásobování oblasti napojené na skupinový vodovod je denně zapotřebí cca 1 400 m³ pitné vody. Stávající akumulací kapacita je pouze 360 m³, což je nedostatečné. Realizace další akumulací nádrže o objemu 1 000 m³ je nezbytná ke zajištění potřebného množství dodávané pitné vody pro nepřetržitě zásobování oblasti pitnou vodou i v případě odstávky úpravny vody. Celková akumulace upravené vody v objemu cca 1 400 m³ mimo jiné také umožní technologickou linku ÚV Adolfovice nastavit na kontinuální výrobu vody. V současné době musí výroba vody obratem reagovat na spotřebu pitné vody ve spotřebištích a výroba vody je tak velmi rozkolísaná.

Celkové náklady na stavbu činí cca 100 000 tis. Kč. Předpokládané dokončení stavby je v roce 2024. **Projekt je jedním z opatření Projektu SUCHO 2015.**

Celková situace - NOVÝ VZ KEPRNICKÝ POTOK A PŘIVÁDĚCÍ ŘAD PRO ÚV ADOLFOVICE



3.1.5 REKONSTRUKCE ÚV ADOLFOVICE

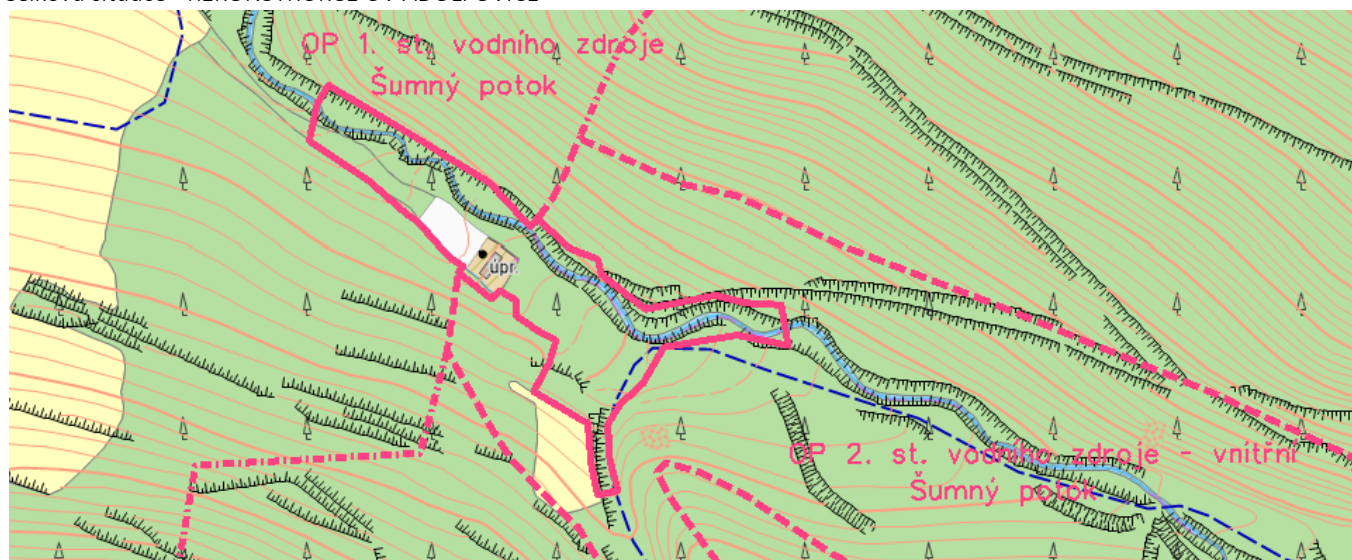
Obec:	Bělá pod Pradědem	Katastrální území:	Adolfovice
Ulice:		Obnova VHI:	ANO
Odhadované náklady:	23 700 tis. Kč	Technický popis: (stávající stav)	současný stav neodpovídá požadavkům a potřebám kladeným na tato technologická zařízení
		Technický popis: (návrh)	rekonstrukce a modernizace ÚV

Stavba byla zahájena v roce 2020. ÚV Adolfovice je v současnosti zařízení, které svým koncepčním pojetím, zejména technologického zařízení, neodpovídá požadavkům a potřebám kladeným na tato technologická zařízení. Surová voda vykazuje značně proměnlivou mikrobiologickou a biologickou kontaminaci. V téměř 50 % případů překračují ukazatele fekálního znečištění hodnoty jakostní kategorie surové vody A1 (vyhláška č. 428/2001 Sb.).

Monitoringem jakosti surové vody natékající do ÚV Adolfovice při daném okolovém stavu bylo potvrzeno výrazné zhoršení jakosti vody v ukazatelích nerozpuštěné látky a organické látky přirozeného původu stanovené jako CHSKMn. Intenzivní vzorkování jakosti upravené vody přineslo zásadní informace o přesahu zhoršení jakosti až za úpravářenskou linku, kdy stávající technologie úpravy nedokáže na okolový stav dostatečně zareagovat, tlumit ho a dochází ke zhoršení jakosti vody upravené až nad maximální hodnoty povolené pro pitnou vodu, a to v ukazatelích CHSKMn, barva, Fe a Al. Jedinou formou klasické technologie vhodnou pro odstranění přirozených organických látek z vody je technologie koagulace, která je v projektu jako doplnění technologie navržena a její zařazení má po zhodnocení výsledků monitoringu obou okolových stavů jasný mandát.

Celkové náklady na stavbu činí 77 244 tis. Kč a z toho dotace ze strany MZe činí 36 877 tis. Kč. Stavba bude dokončena v roce 2022. ÚV Adolfovice a její VZ jsou zásadní pro zásobování VS 01 – Skupinový vodovod Jeseník Mikulovice. **Rekonstrukce ÚV Adolfovice je jedním z opatření Projektu SUCHO 2015.**

Celková situace - REKONSTRUKCE ÚV ADOLFOVICE



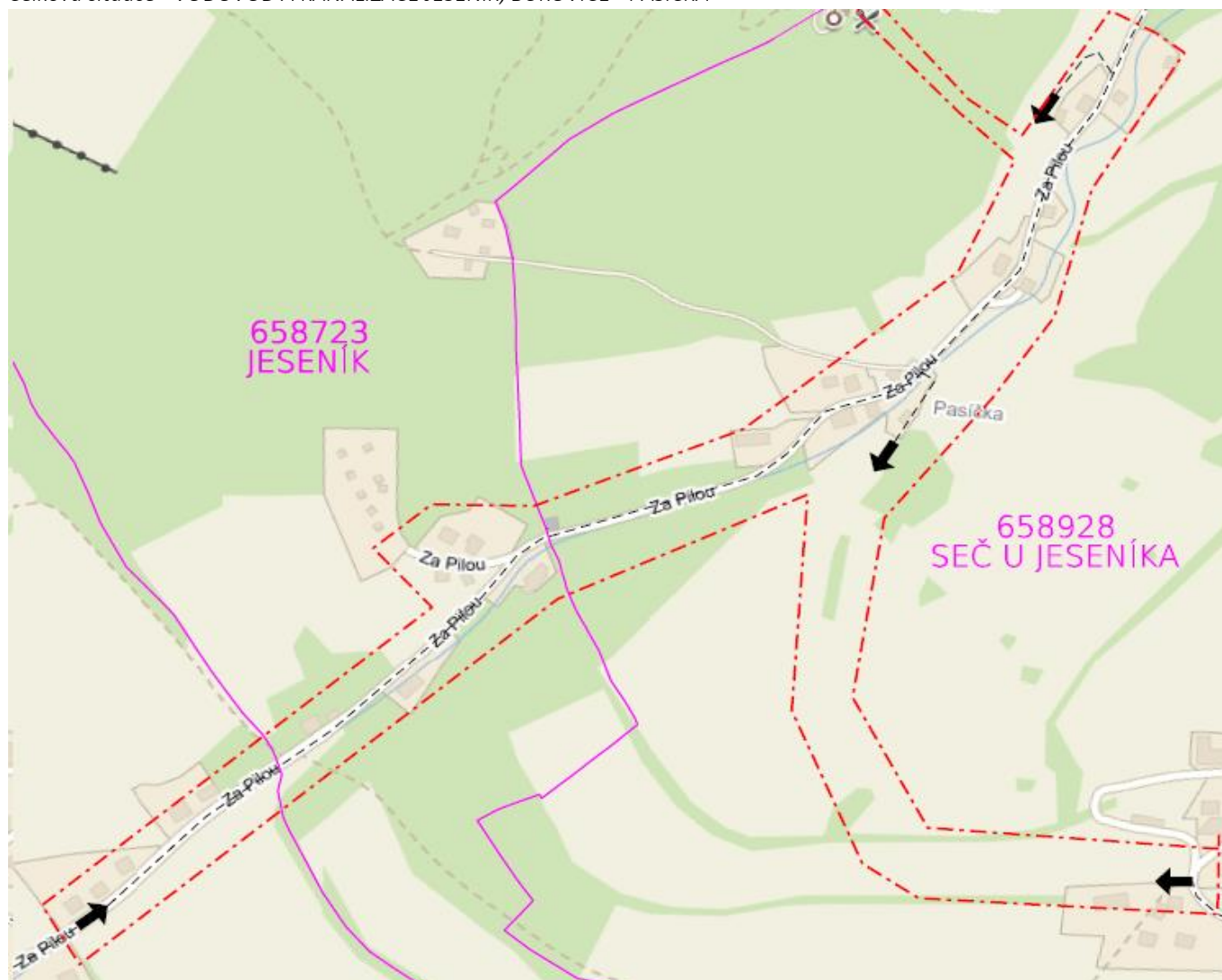
3.2 Investice – kanalizace

3.2.1 VODOVOD A KANALIZACE JESENÍK, BUKOVICE – PASÍČKA

Obec:	Jeseník	Katastrální území:	Jeseník Bukovice u Jeseníka Seč u Jeseníka
Ulice:	Za Pilou	Obnova VHI:	NE
Odhadované náklady:	900 tis. Kč	Technický popis: (návrh)	nově budovaná kanalizace v délce 1 121 m kanalizační stoky – PVC DN/OD 250 – 1 121 m kanalizační přípojky – 214 m

Stavba byla zahájena v roce 2020. Jedná se o stavbu ve městě Jeseník, v místní části Dětrichov – Pasíčka. Je zde navržen nový vodovodní řad a nová kanalizační stoka, včetně odbočení, která budou vyvedena mimo místní asfaltovou komunikaci. U objektů situovaných za vodním tokem budou odbočení vyvedena až za vodní tok. Bude provedeno celkem 1 121 m kanalizace a 214 m kanalizačních přípojek. Souběžně se stavbou kanalizace je řešena také stavba vodovodu. Stavba bude dokončena v roce 2022. Na tuto stavbu byla získána dotace ze Státního fondu životního prostředí České republiky v celkové výši 9 957 777,41 Kč.

Celková situace - VODOVOD A KANALIZACE JESENÍK, BUKOVICE - PASÍČKA



4 OPRAVY

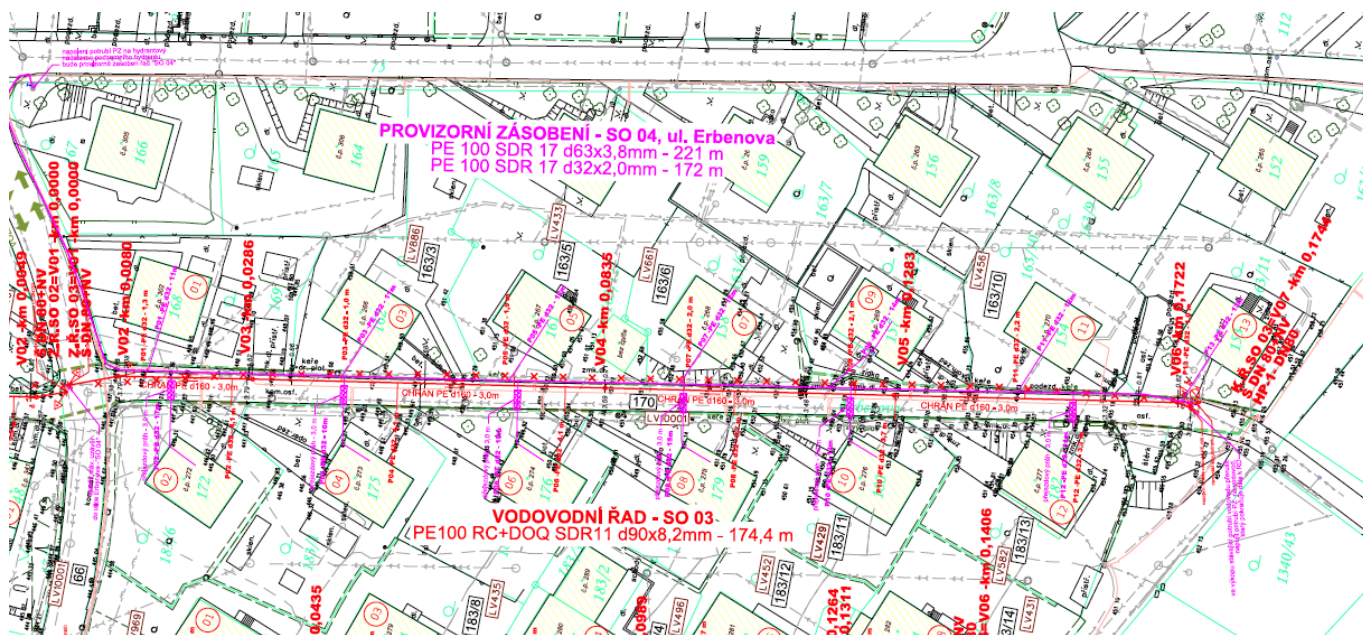
4.1 Opravy - vodovod

4.1.1 OBNOVA VODOVODU V ULICÍCH ERBENOVA A SLÁDKOVA, JESENÍK (I. ETAPA)

Obec:	Jeseník	Katastrální území:	Jeseník
Ulice:	Erbenova, Sládkova	Obnova VHI:	ANO
Odhadované náklady:	300 tis. Kč	Technický popis: (stávající stav)	PE d 90 – cca 175 m (1972)
		Technický popis: (návrh)	vodovod v délce 174,4 m vodovodní řad – PE d 90 –174,4 m

Jedná se o obnovu VHI. Jde o dokončení stavby z roku 2021. Do PIOPP byla tato stavba vložena z důvodu koordinace z ČEZ, RWE a městem Jeseník. Stávající vodovod je nevhodně veden v soukromých pozemcích a pod ploty. Technický stav vodovodu není ve vyhovujícím stavu a koordinace stavby s ostatními správci inženýrských sítí přinese úsporu vynaložených nákladů a vzhledem ke stavu a umístění vodovodu je vhodná. Odhad celkových nákladů na stavbu činí cca 2 000 tis. Kč. Stavba bude dokončena v roce 2022.

Celková situace - OBNOVA VODOVODU V ULICÍCH ERBENOVA A SLÁDKOVA, JESENÍK

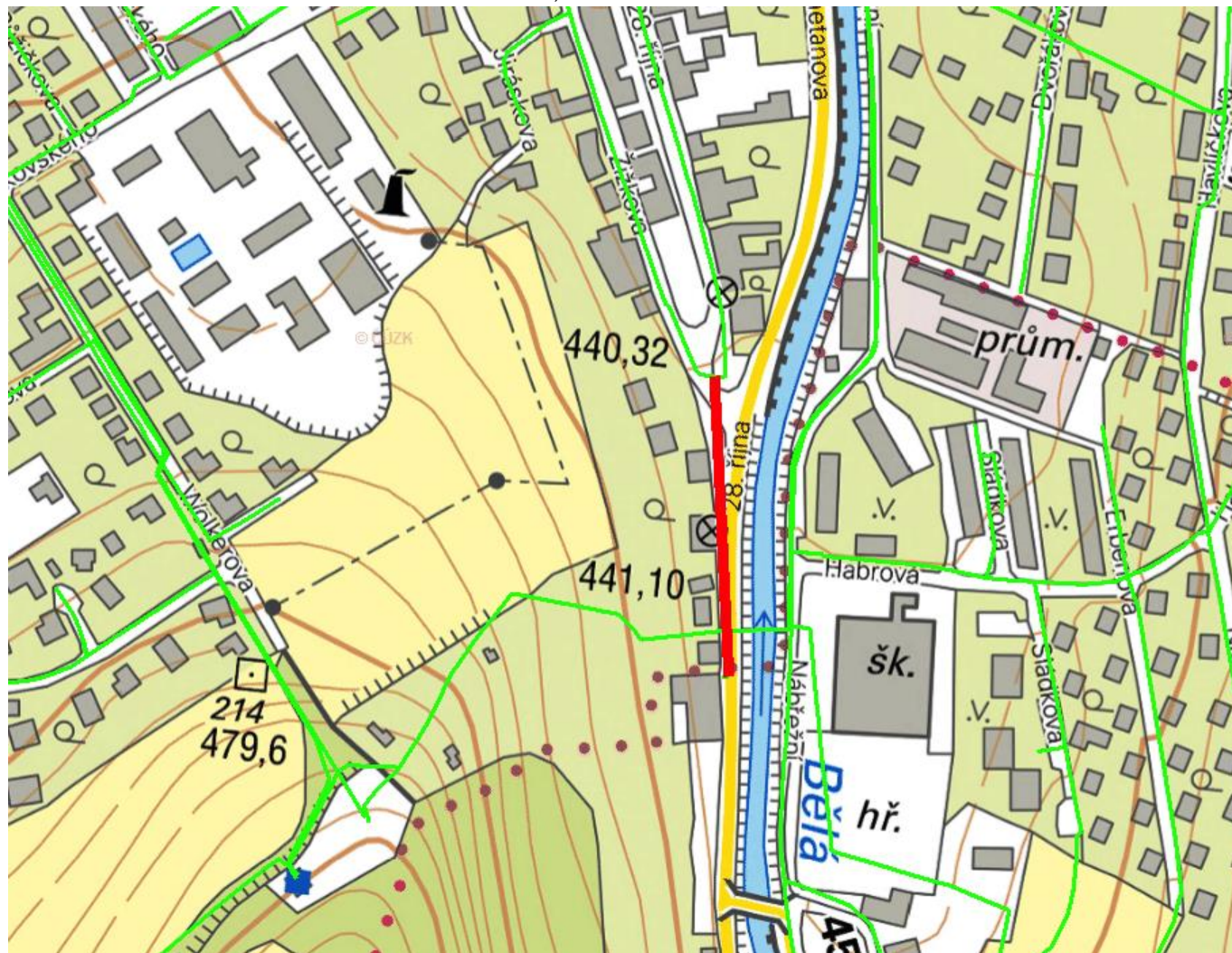


4.1.2 OBNOVA VODOVODU V ULICI 28. ŘÍJNA, JESENÍK

Obec:	Jeseník	Katastrální území:	Jeseník
Ulice:	28. října	Obnova VHI:	ANO
Odhadované náklady:	1 500 tis. Kč	Technický popis: (stávající stav)	LT100 – cca 160 m (1986)
		Technický popis: (návrh)	vodovod v délce 160 m vodovodní řad – PE d 90 –160 m

Jedná se o obnovu VHI. Jedná se o koncovou větev v silnici I/44. Tento LT100 vodovodní řad v délce cca 160 m byl uveden do provozu v roce 1986, což je na poměry běžného stáří vodovodního řadu relativně nedávno, nicméně vzhledem k jeho charakteru zde již poměrně dlouhou dobu zaznamenáváme zhoršenou kvalitu dodávané pitné vody, a to v ukazateli FE. Z této lokality odebráno několik sad vzorků vody a vždy byl v ukazateli FE překročen limit pro pitnou vodu. Obnova tohoto řadu je nezbytná.

Celková situace - OBNOVA VODOVODU V ULICI 28. ŘÍJNA, JESENÍK



4.1.3 OBNOVA VODOVODU V LOKALITĚ „K NÁDRAŽÍ“, DOLNÍ LIPOVÁ, LIPOVÁ-LÁZNĚ

Obec:	Lipová-lázně	Katastrální území:	Dolní Lipová
Ulice:	lokalita „k nádraží“	Obnova VHI:	ANO
Odhadované náklady:	2 000 tis. Kč	Technický popis: (stávající stav)	LT DN 80 - cca 360 m (1973)
		Technický popis: (návrh)	vodovod v délce 360 m vodovodní řad – PE d 90 – cca 360 m

Jedná se o obnovu VHI v částečně upravené trase. Trasa vodovodu bude upravena z důvodu kolize s elektrokabely. Vodovod LT DN 80 v celkové délce cca 360 m byl uveden do provozu v roce 1973. Byť je vodovod proveden z litiny, jedná se o velmi nekvalitní litinu s častými haváriemi. Obnova vodovodu je v následujících letech nutná. Jedná se o jeden z nejporuchovějších úseků, který v současné době provozujeme. Předpokládané náklady na stavbu činí cca 3 100 tis. Kč. Stavba bude dokončena v roce 2023.

Celková situace - OBNOVA VODOVODU V LOKALITĚ "K NÁDRAŽÍ", DOLNÍ LIPOVÁ, LIPOVÁ-LÁZNĚ



4.1.4 ÚV ADOLFOVICE A VODNÍ ZDROJE – OBNOVUJÍCÍ A NEOBNOVUJÍCÍ OPRAVY

Obec:	v působnosti VAK		
Odhadované náklady:	300 tis. Kč - obnovující 100 tis. Kč - neobnovující	Obnova VHI:	ANO / NE dle charakteru opravy

Jedná se o odstranění obnovujících či neobnovujících nejmenovaných havárií a poruch na objektu ÚV a vodních zdrojích.

4.1.5 PITNÁ VODA – OBNOVUJÍCÍ A NEOBNOVUJÍCÍ OPRAVY

Obec:	v působnosti VAK		
Odhadované náklady:	600 tis. Kč - obnovující 2 500 tis. Kč - neobnovující	Obnova VHI:	ANO / NE dle charakteru opravy

Jedná se o odstranění obnovujících či neobnovujících nejmenovaných havárií a poruch na objektech vodovodu vyjma ÚV a vodních zdrojů, které jsou sledovány samostatně.

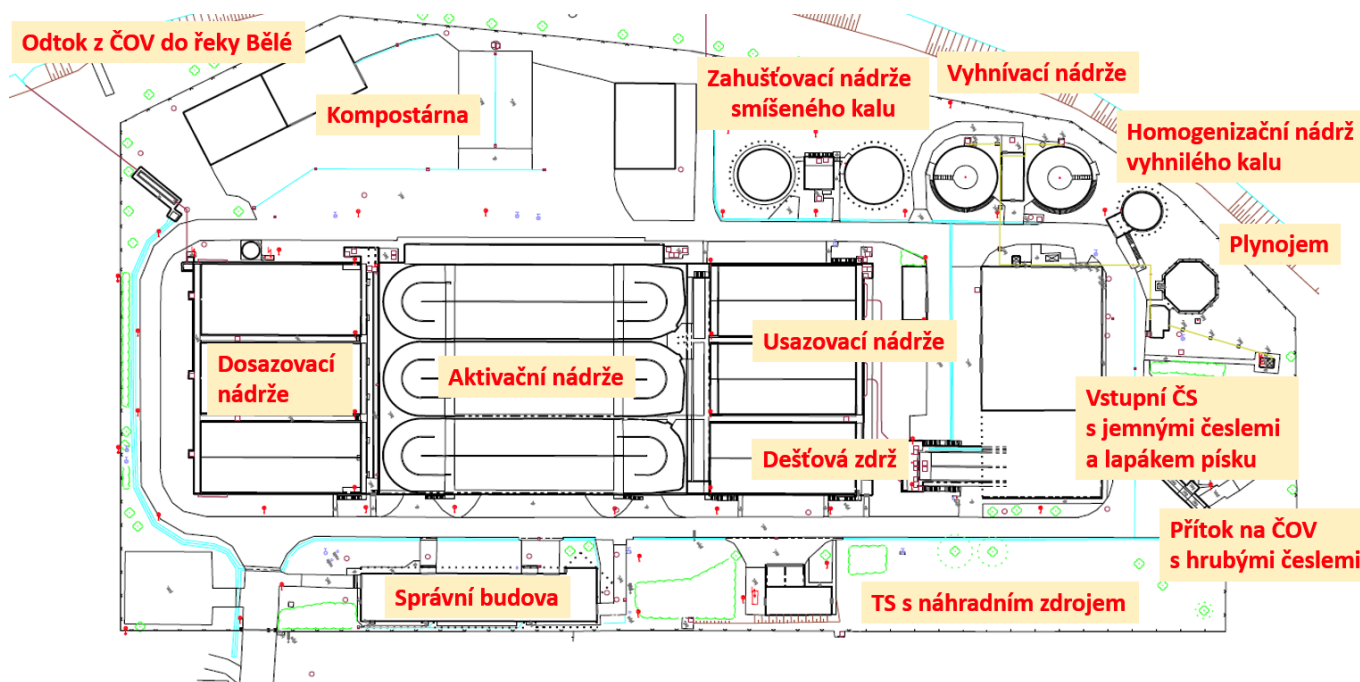
4.2 Opravy – kanalizace

4.2.1 ČOV ČESKÁ VES - OBNOVA MÍCHÁNÍ VYHNÍVACÍ NÁDRŽE

Obec:	Česká Ves	Katastrální území:	Česká Ves
Ulice:	„areál ČOV Česká Ves“	Obnova VHI:	ANO
Odhadované náklady:	3 000 tis. Kč	Technický popis: (stávající stav)	nefunkční stávající míchání
		Technický popis: (návrh)	obnova míchání

Jedná se o obnovu VHI. Jde o dokončení stavby z roku 2021. V roce 2021 vyvstaly také další problémy s realizací této stavby. Stávající systém míchání vyhnívací nádrže je mimo provoz a míchání probíhá provizorním způsobem. Ten je mnohem nákladnější a neefektivní tzn., že nedochází zde ke kompletnímu procesu vyhnívání celého objemu kalů, a to může mít také vliv na konečný stav kalu. Obnova míchání je nezbytná. Celkové náklady na stavbu činí 2 560 tis. Kč. Stavba bude dokončena v roce 2022.

Celková situace - ČOV ČESKÁ VES - OBNOVA ZAHUŠŤOVACÍ NÁDRŽE

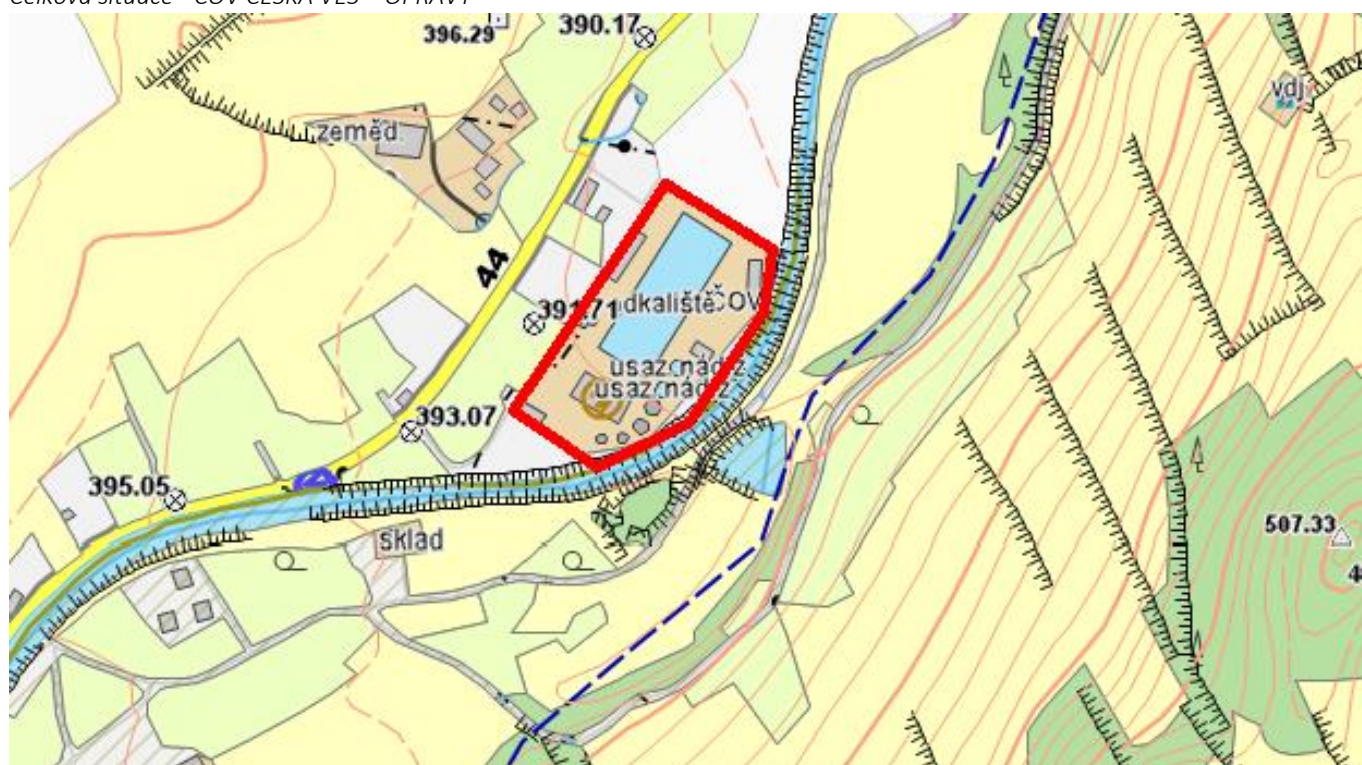


4.2.2 ČOV ČESKÁ VES – OBNOVUJÍCÍ A NEOBNOVUJÍCÍ OPRAVY

Obec:	Česká Ves	Katastrální území:	Česká Ves
Ulice:	„areál ČOV Česká Ves“	Obnova VHI:	ANO / NE dle charakteru opravy
Odhadované náklady:	1 000 tis. Kč - obnovující 1 000 tis. Kč - neobnovující		

Jedná se o odstranění obnovujících či neobnovujících nejmenovaných havárií a poruch na objektech ČOV.

Celková situace - ČOV ČESKÁ VES – OPRAVY



4.2.3 ODKANALIZOVANÁ VODA – OBNOVUJÍCÍ A NEOBNOVUJÍCÍ OPRAVY

Obec:	kanalizace v majetku VAK		
Odhadované náklady:	1 900 tis. Kč - obnovující 1 000 tis. Kč - neobnovující	Obnova VHI:	ANO / NE dle charakteru opravy

Jedná se o odstranění obnovujících či neobnovujících nejmenovaných havárií a poruch objektech kanalizace, vyjma ČOV, která je sledována samostatně.

5 PROJEKTOVÉ PRÁCE

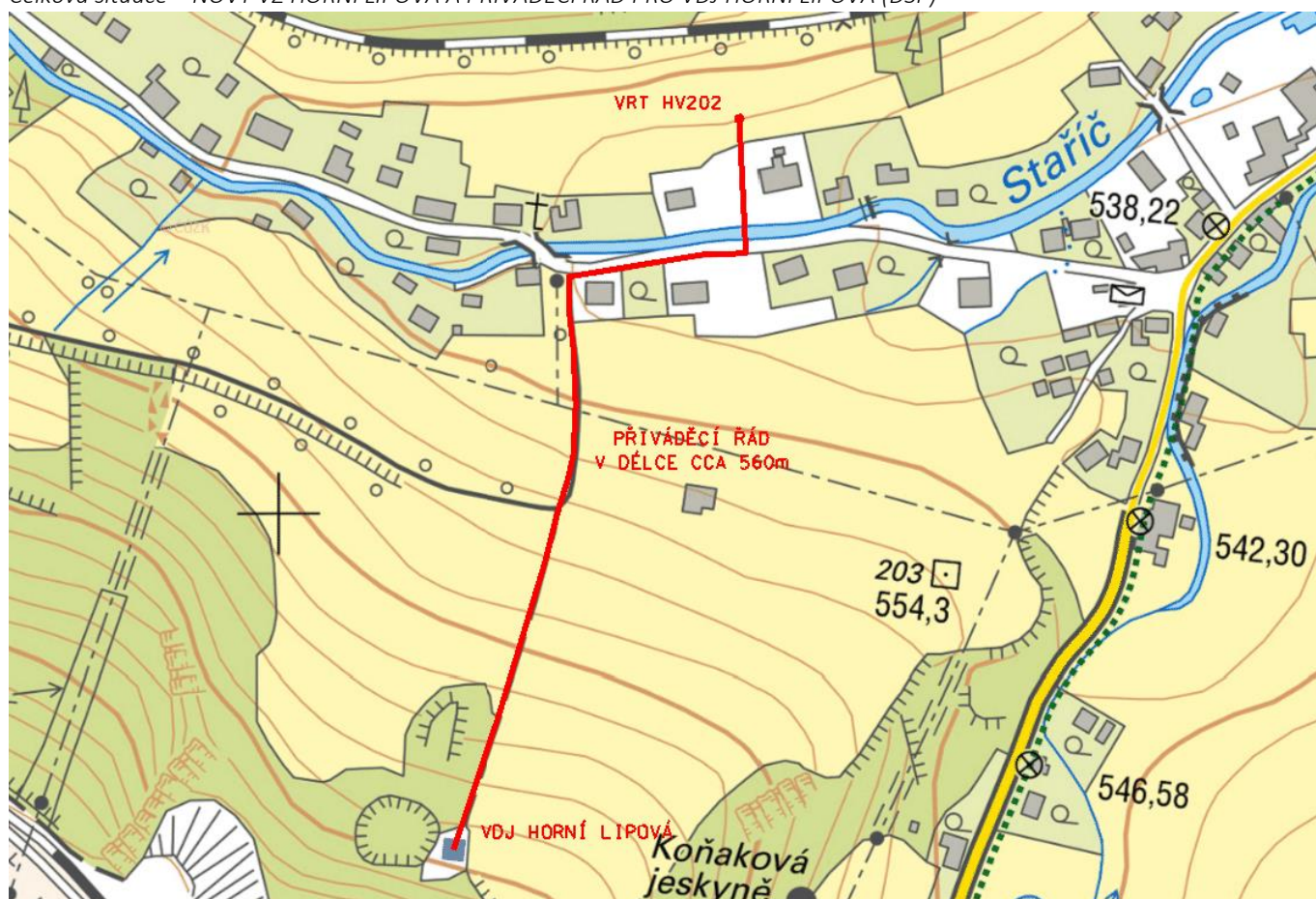
5.1 Projektové práce – vodovod

5.1.1 NOVÝ VZ HORNÍ LIPOVÁ A PŘIVÁDĚCÍ ŘAD PRO VDJ HORNÍ LIPOVÁ (DSP)

Obec:	Lipová-lázně	Katastrální území:	Horní Lipová
Ulice:		Obnova VHI:	NE
Odhadované náklady:	150 tis. Kč	Technický popis: (návrh)	nový vodní zdroj přiváděcí řád v délce cca 560 m

Jedná se o dokumentaci pro stavební povolení, která bude na základě zpracované TES řešit zřízení nového vodního zdroje, který bude vybudován z průzkumného vrtu HV202 a napojení nového vodního zdroje na stávající VHI (VDJ Horní Lipová). Obec Lipová-lázně je zásobována z VZ Pomezí, který se nachází v blízkosti silnice I/60 pod „Jeskyněmi Na Pomezí“ v k.ú. Vápenná. Přímo v rámci obce se nenacházejí VZ, které jsou využívány pro zásobování pitnou vodou. V roce 2019 byl proveden průzkumný vrt HV202 za účelem lokalizace nového VZ v obci Lipová-lázně. Nový VZ bude sloužit pro zásobování VDJ Horní Lipová a bude jej možné využít i pro zásobování obyvatel v části k.ú. Dolní Lipová. V roce 2020 byla provedena poloprovozní čerpací zkouška pro ověření vydatnosti vrtu. **Realizace nového VZ je součástí opatření Projektu SUCHO 2015.**

Celková situace – NOVÝ VZ HORNÍ LIPOVÁ A PŘIVÁDĚCÍ ŘAD PRO VDJ HORNÍ LIPOVÁ (DSP)

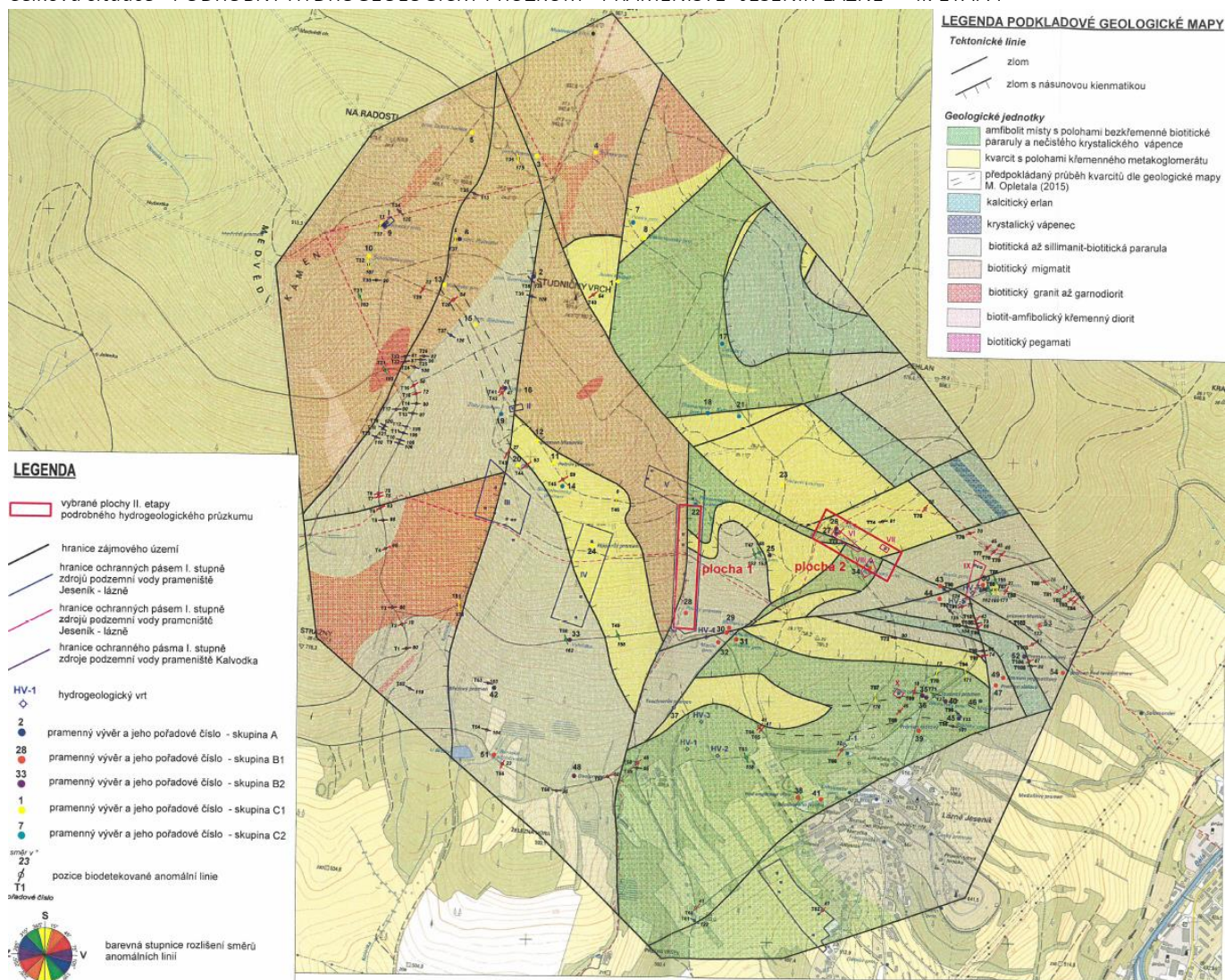


5.1.3 PODROBNÝ HYDROGEOLOGICKÝ PRŮZKUM - PRAMENIŠTĚ "JESENÍK-LÁZNĚ" – II. ETAPA

Obec:	Jeseník, Lipová-lázně, Česká Ves	Katastrální území:	Jeseník, Dolní Lipová, Česká Ves
Ulice:	prameniště „Jeseník-lázně“	Obnova VHI:	NE
Odhadované náklady:	150 tis. Kč	Technický popis: (návrh)	zadržování vody v krajině

V roce 2019 byla zahájena II. etapa podrobného hydrogeologického posudku, jehož režimní měření bude realizováno i v průběhu roku 2022 tak, aby mohla být následně zahájena práce na rozsáhlé dokumentaci na obnově a posílení VZ Jeseník-lázně. Účelem celého projektu je zvýšení retenční schopnosti lesních pozemků v širším prostoru Studničního vrchu za účelem zvýšení vydatnosti vodních zdrojů. **Projekt je jedním z opatření Projektu SUCHO 2015.**

Celková situace - **PODROBNÝ HYDROGEOLOGICKÝ PRŮZKUM - PRAMENIŠTĚ "JESENÍK-LÁZNĚ" – II. ETAPA**

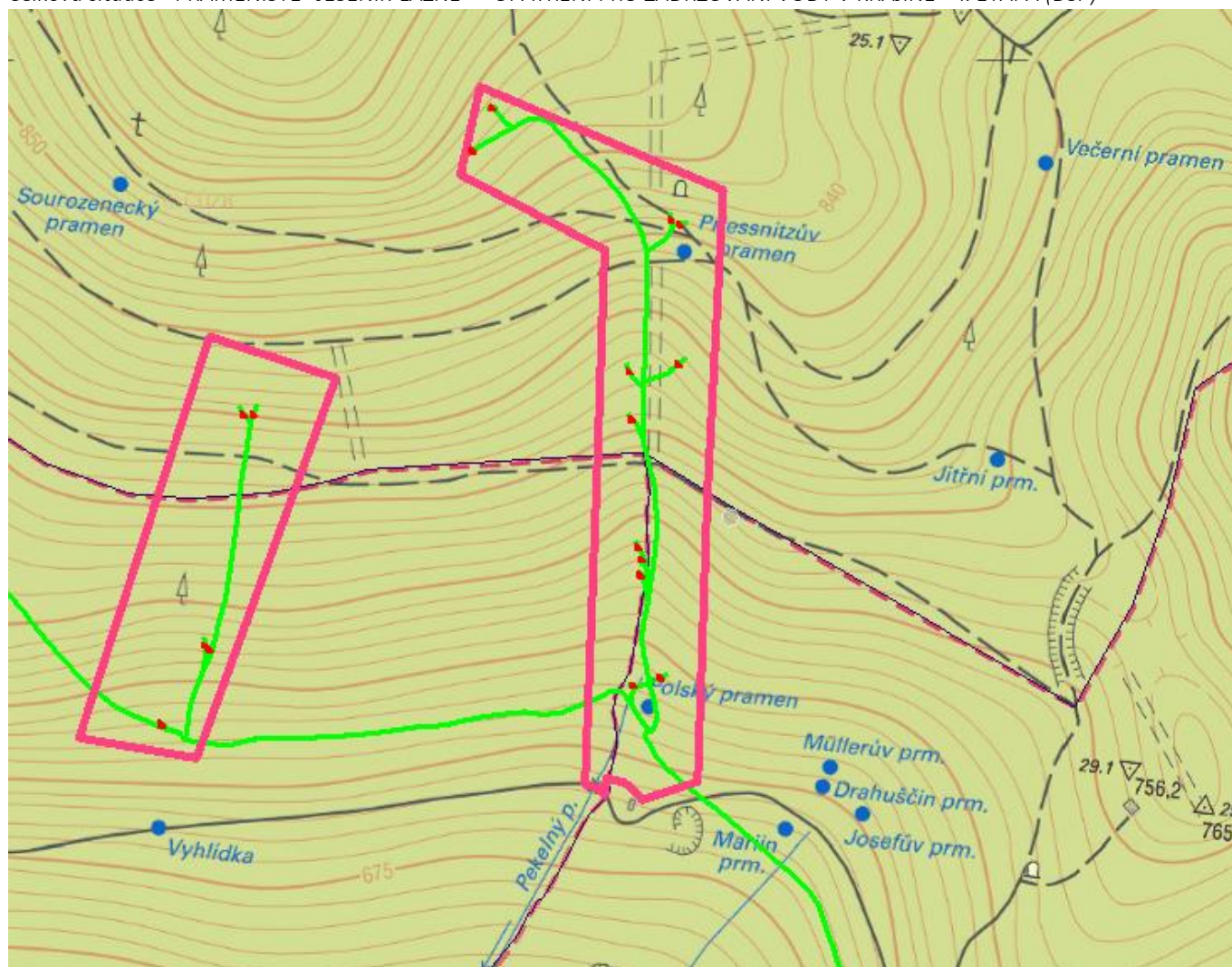


5.1.4 PRAMENIŠTĚ "JESENÍK-LÁZNĚ" – OPATŘENÍ PRO ZADRŽOVÁNÍ VODY V KRAJINĚ – I. ETAPA (DSP)

Obec:	Jeseník, Lipová-lázně, Česká Ves	Katastrální území:	Jeseník, Dolní Lipová, Česká Ves
Ulice:	prameniště „Jeseník-lázně“	Obnova VHI:	NE
Odhadované náklady:	100 tis. Kč	Technický popis: (návrh)	zadržování vody v krajině

Akce byla zahájena v roce 2020. Jedná se o PD pro stavební povolení pro zadržování vody v krajině a první etapu těchto opatření v oblasti Pekelného potoka. Na těchto opatřeních bude možné sledovat jejich funkčnost a současně také vydatnost jednotlivých pramenních jímek. Přesná lokalizace opatření bude stanovena již v průběhu zpracování II. etapy podrobného hydrogeologického průzkumu. **Projekt je jedním z opatření Projektu SUCHO 2015.**

Celková situace - PRAMENIŠTĚ "JESENÍK-LÁZNĚ" – OPATŘENÍ PRO ZADRŽOVÁNÍ VODY V KRAJINĚ – I. ETAPA (DSP)



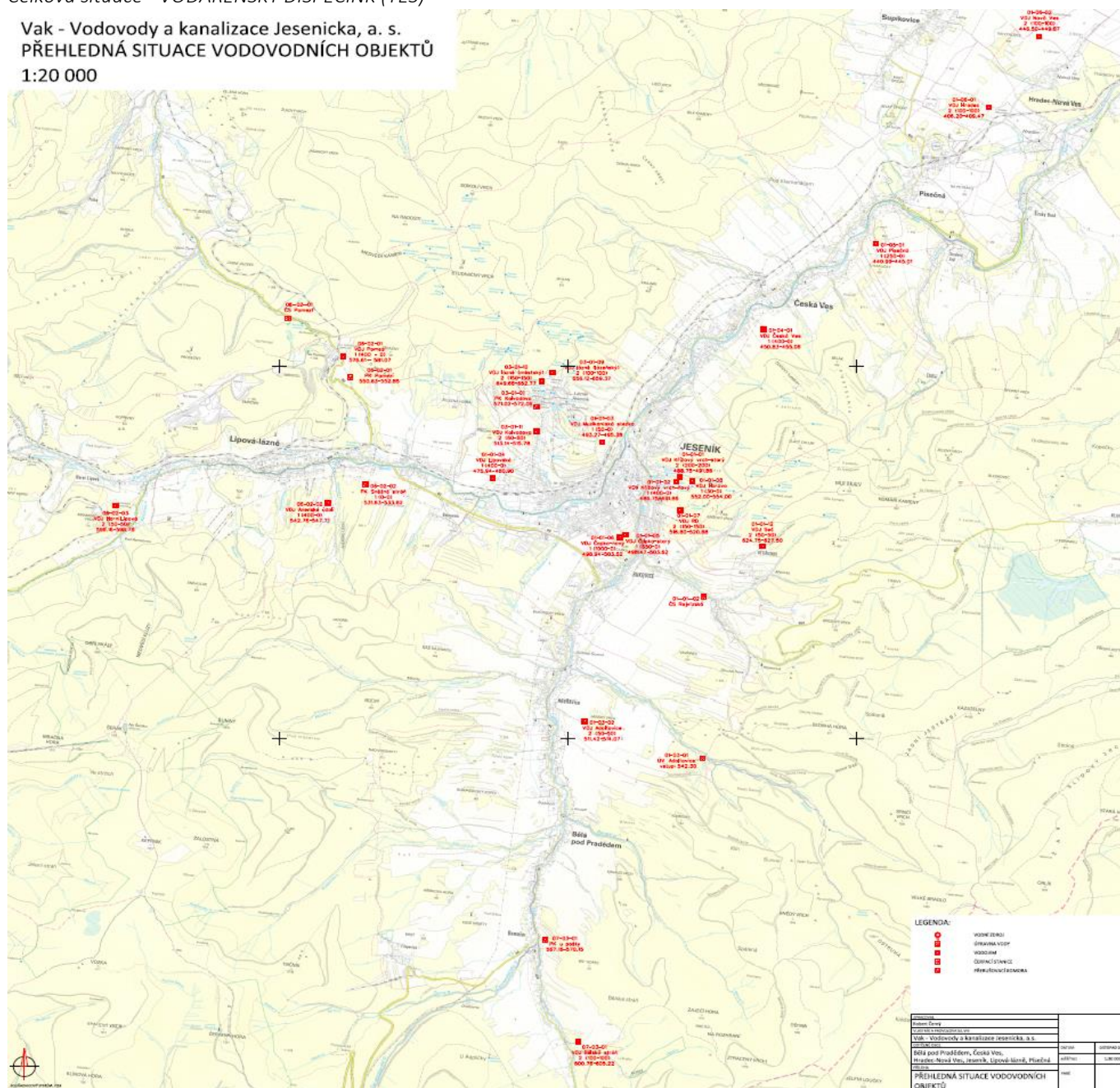
5.1.5 VODÁRENSKÝ DISPEČINK (TES)

Obec:	Bělá pod Pradědem, Česká Ves, Hradec-Nová Ves, Jeseník, Lipová-lázně, Písečná		
Obnova VHI:	NE		
Odhadované náklady:	100 tis. Kč	Technický popis: (návrh)	vodárenský dispečink pro stálý dohled a případné řízení vodárenských objektů

Přesun položky z roku 2021. V roce 2022 bude provedena základní technicko-ekonomická studie, která bude kvantifikovat přibližné náklady na provedení vodárenského dispečinku VAK. Projekt je jedním z opatření Projektu SUCHO 2015.

Celková situace - VODÁRENSKÝ DISPEČINK (TES)

Vak - Vodovody a kanalizace Jesenícka, a. s.
PŘEHLEDNÁ SITUACE VODOVODNÍCH OBJEKTŮ
1:20 000

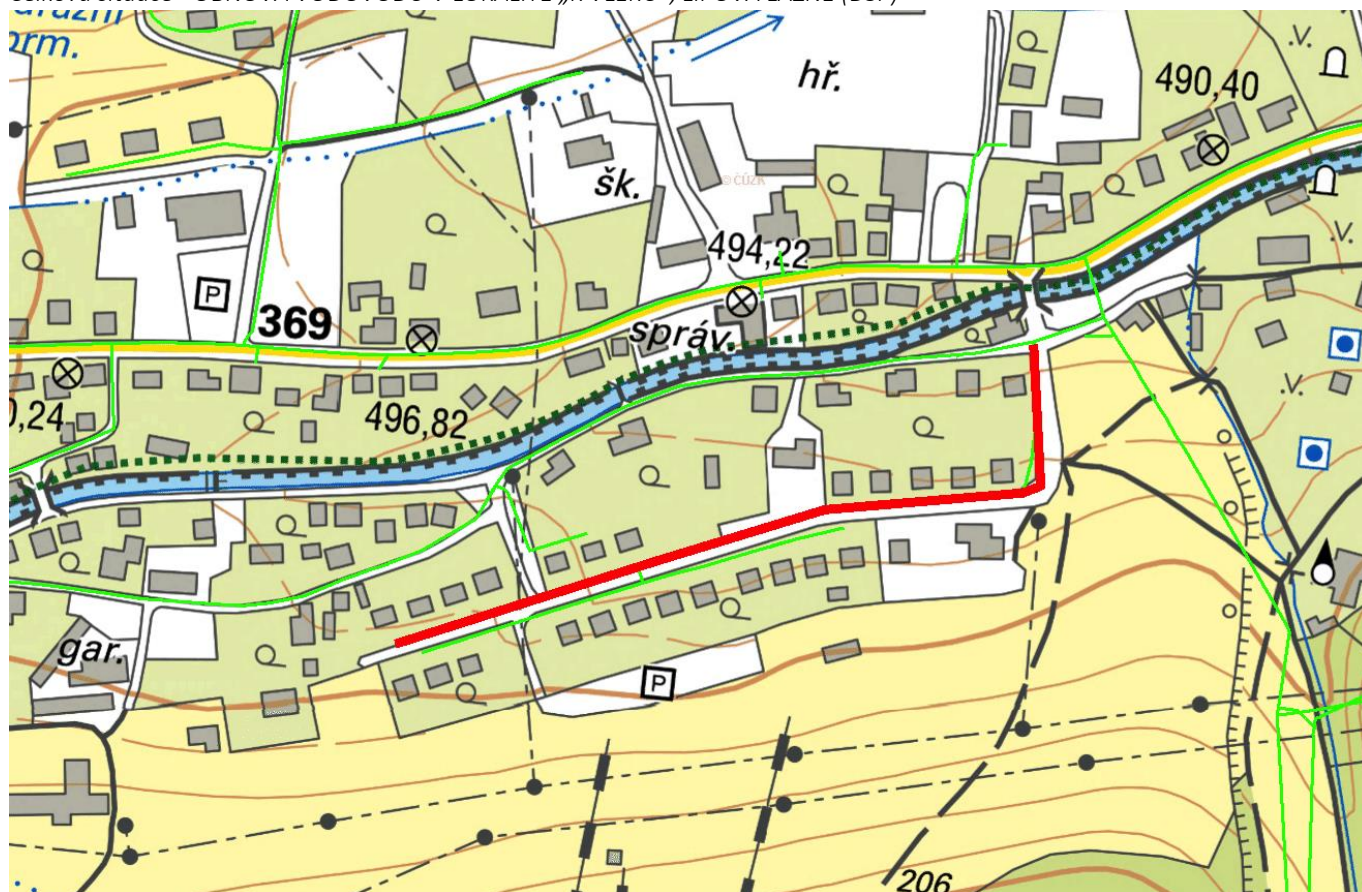


5.1.6 OBNOVA VODOVODU V LOKALITĚ „K VLEKU“, LIPOVÁ LÁZNĚ (DSP)

Obec:	Lipová-lázně	Katastrální území:	Dolní Lipová
Ulice:	lokality „k vleku“	Obnova VHI:	ANO
Odhadované náklady:	150 tis. Kč	Technický popis: (stávající stav)	PE d 110 - cca 440 m (1975)
		Technický popis: (návrh)	vodovod v délce cca 440 m vodovodní řad PE d 110 - cca 440 m

Jedná se o PD pro stavební povolení pro obnovu vodovodu, částečně v upravené trase. Trasa vodovodu bude upravena z důvodu vymístění vodovodu ze soukromých pozemků. Projektová příprava pro obnovu vodovodu v následujících obdobích. Vodovod PE110 v celkové délce cca 440 m byl uveden do provozu v roce 1975, je proveden z velmi nekvalitního PE. To se projevuje častými haváriemi vodovodu. Obnova vodovodu je v následujících letech nutná. Jedná se o jeden z nejporuchovějších úseků, který v současné době provozujeme.

Celková situace - OBNOVA VODOVODU V LOKALITĚ „K VLEKU“, LIPOVÁ LÁZNĚ (DSP)

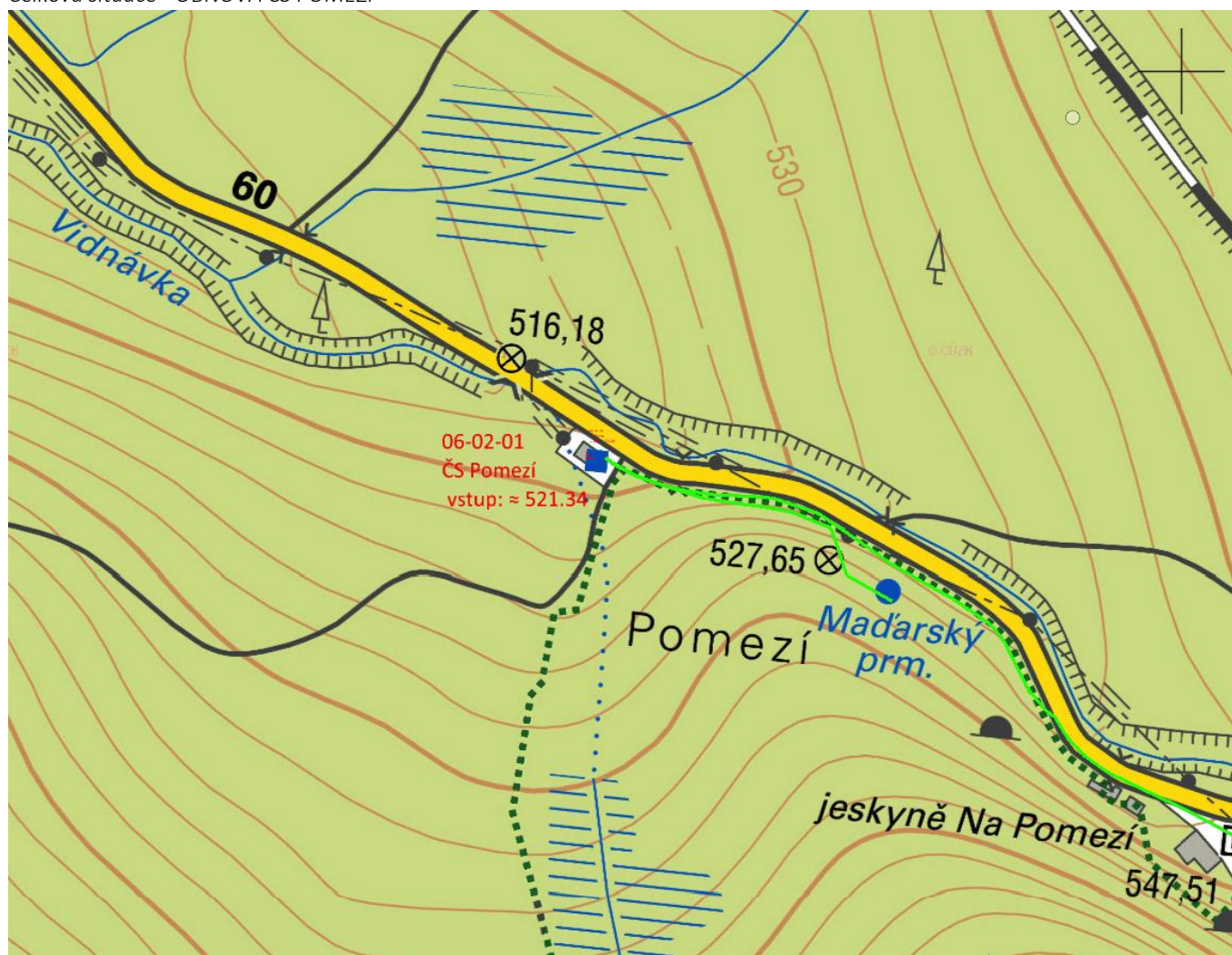


5.1.7 OBNOVA ČS POMEZÍ

Obec:	Lipová-lázně	Katastrální území:	Vápenná
Ulice:		Obnova VHI:	ANO
Odhadované náklady:	200 tis. Kč	Technický popis: (stávající stav)	původní ČS v nevyhovujícím technickém vybavením
		Technický popis: (návrh)	komplexní obnova stavební i technologické části ČS

Jedná se o PD pro obnovu stavební i technologické části ČS. ČS byla uvedena do provozu v roce 1984. Stavební část pak v roce 2014 prošla drobnou rekonstrukcí, nicméně technologická část je stále většinou původní. ČS Pomezí je zásadní pro zásobování obce Lipová-lázně a je nutné řešit její komplexní obnovu. PD bude dokončena v roce 2023. Předpokládaná cena PD činí 400 tis. Kč.

Celková situace - OBNOVA ČS POMEZÍ



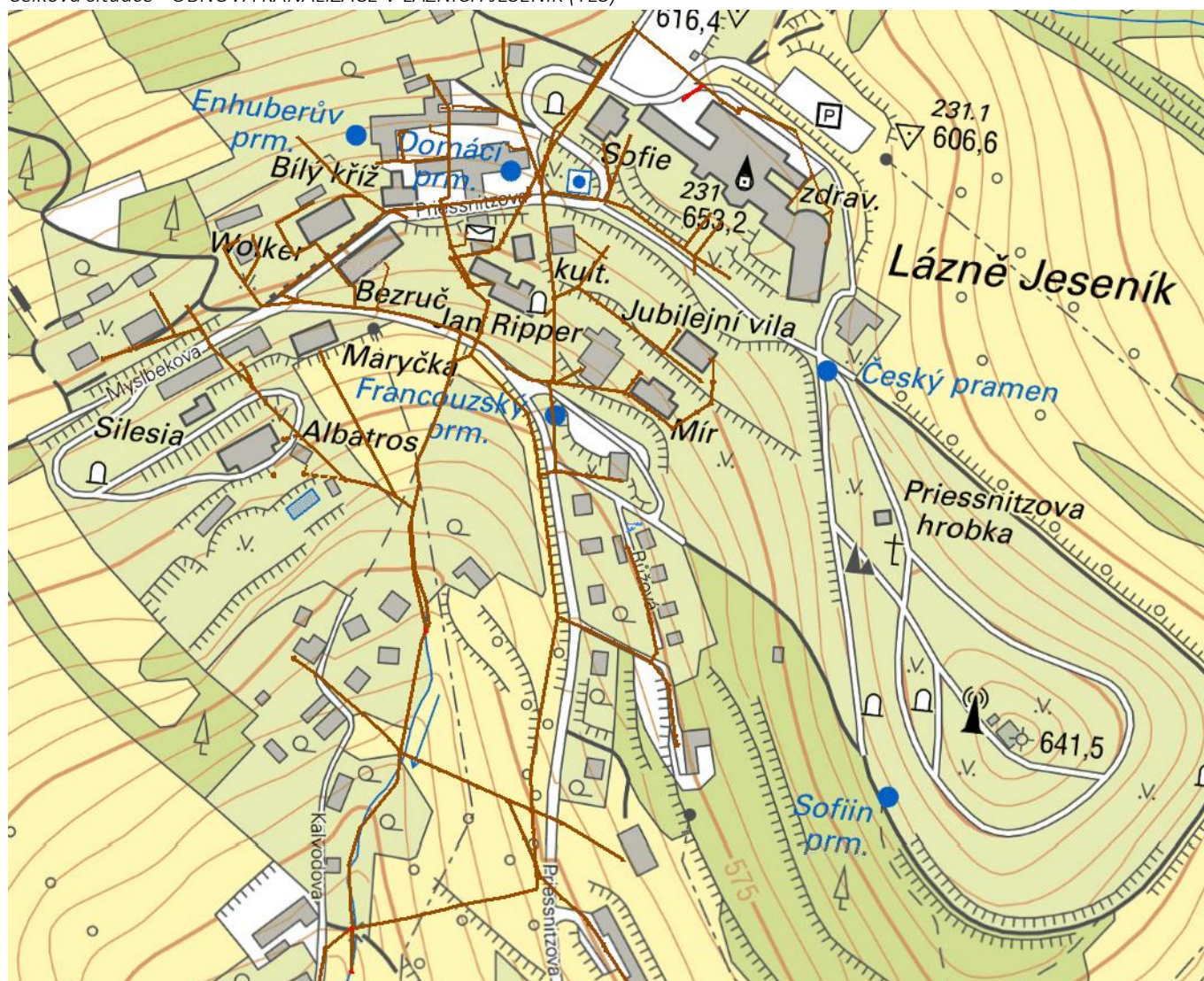
5.2 Projektové práce – kanalizace

5.2.1 OBNOVA KANALIZACE V LÁZNÍCH JESENÍK (TES)

Obec:	Jeseník	Katastrální území:	Jeseník
Ulice:	Priessnitzova, Myslbekova, Kalvodova, Růžová	Obnova VHI:	ANO
Odhadované náklady:	170 tis. Kč	Technický popis: (stávající stav)	různé materiály a DN (1900-1980)
		Technický popis: (návrh)	návrh obnovy kanalizace v celém území

Akce byla zahájena v roce 2019. Jedná se o technicko-ekonomickou studii pro zajištění obnovy kanalizace v lokalitě Lázní Jeseník. V dané lokalitě se protínají dva kanalizační systémy vybudované v letech 1900-1980. Systém uvedený do provozu v roce 1980 je v uspokojivém stavu, ale původní systém z dřívějších let je za hranic své životnosti a je nutné jej obnovit. Účelem studie je etapizace obnovy kanalizace a případná úprava systému odkanalizování Lázní Jeseník (zrušení nepotřebných stok, návrhy nových stok) s využitím systému uvedeného do provozu v roce 1980.

Celková situace - OBNOVA KANALIZACE V LÁZNÍCH JESENÍK (TES)

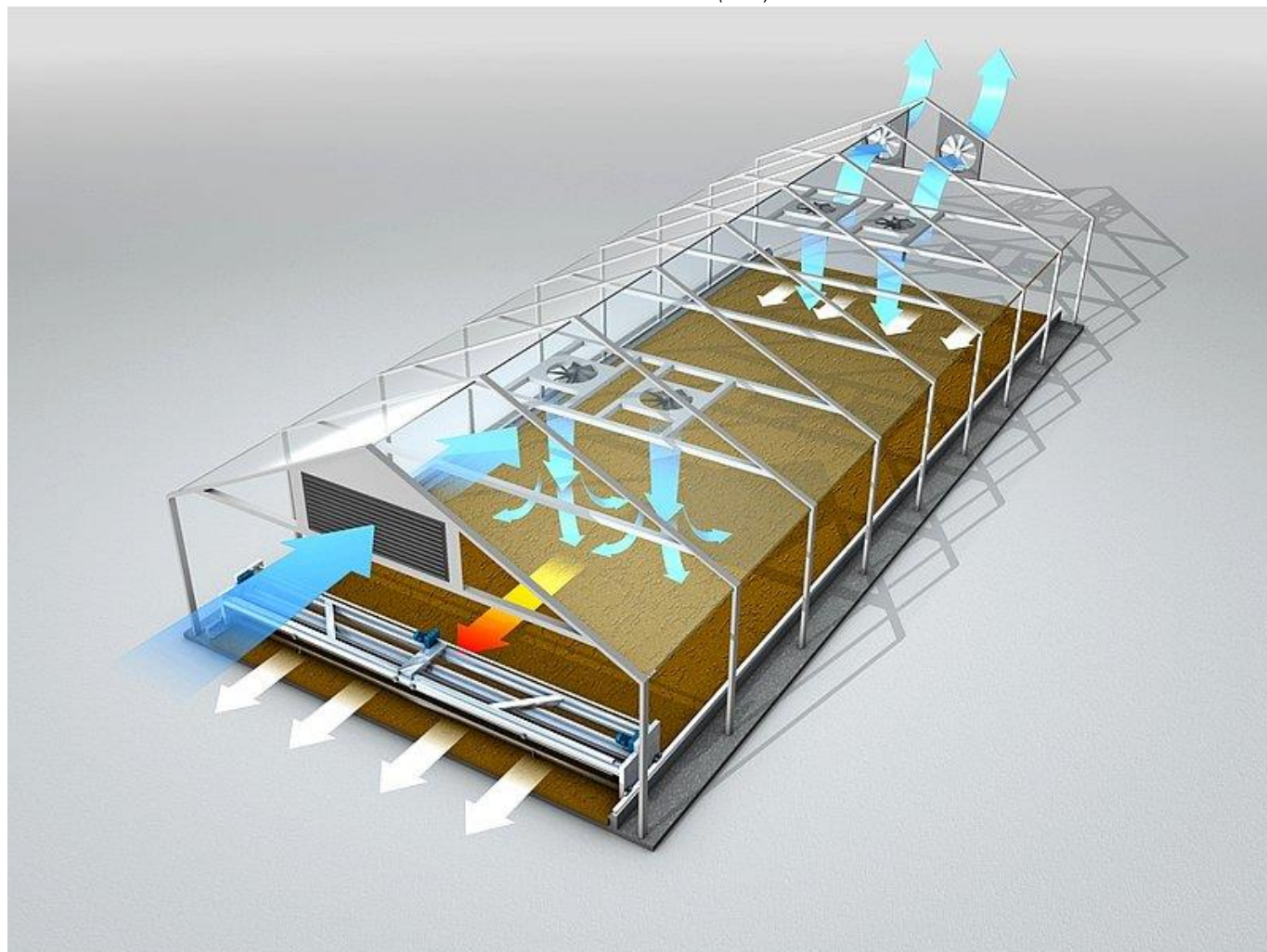


5.2.2 ŘEŠENÍ NAKLÁDÁNÍ S ČISTÍRENSKÝMI KALY – 1. ETAPA (DSP)

Obec:	Česká Ves	Katastrální území:	Česká Ves
Ulice:	„areál ČOV Česká Ves“	Obnova VHI:	NE
Odhadované náklady:	1 000 tis. Kč	Technický popis: (návrh)	solární sušárna čistírenského kalu s výhledem na jeho spalování

Jedná se o PD pro stavební povolení. V roce 2021 byla dokončena TES, jejímž úkolem bylo prověřit možnosti řešení nakládání s čistírenskými kaly. Výstupem této studie je jednoznačné doporučení varianty solárního sušení kalu v první etapě a případně spalování usušeného kalu v druhé etapě. Součástí této PD je výstavba solární sušárny čistírenských kalů a vystavění nového objektu zastřešených kalových polí za nádržemi gravitačního zahuštění kalu. Předpokládané dokončení PD je plánováno na rok 2024. Celkové náklady na PD činí cca 2 400 tis. Kč.

Celková situace - ŘEŠENÍ NAKLÁDÁNÍ S ČISTÍRENSKÝMI KALY – 1. ETAPA (DSP)



6 MONITORING, PASPORTIZACE, VĚCNÁ BŘEMENA

6.1 KAMEROVÝ MONITORING

Obec:	kanalizace v majetku VAK
Odhadované náklady:	300 tis. Kč

Monitoring kanalizace je nezbytnou součástí provozování. Slouží také pro rozhodování o obnově kanalizace. Monitoring bude prováděn koncepčně a bude plánován.

6.2 PASPORTIZACE

Obec:	vodovod a kanalizace v majetku VAK
Odhadované náklady:	200 tis. Kč

Pasportizace vodovodu nebo kanalizace slouží jako podklad pro následné zpracování TI do systému GIS. I v současné době se setkáváme při kontrolách vodovodu nebo kanalizace se sítěmi, které nebyly doposud dokumentovány.

6.3 VĚCNÁ BŘEMENA

Obec:	vodovod a kanalizace v majetku VAK
Odhadované náklady:	150 tis. Kč

Situace věcných břemen je velmi složitá. S novým občanským zákoníkem vyvstaly také nové povinnosti VAKu. V oblasti věcných břemen je nutné neustále pokračovat a naplňovat závazky vyplývající z uzavřených smluv.

7 TABULKOVÁ ČÁST

7.1 Investice

7.1.1 Investice – vodovod

Plán investic, oprav a projektových prací					2022	
Investice - vodovod						
Umístění (obec)	Název akce	Číslo hosp. střediska	Obnova	% z plánu	Investiční náklady (tis. Kč)	
Jeseník	VODOVOD A KANALIZACE JESENÍK, BUKOVICE - PASÍČKA	2012	N	2,739%	1 900	
Jeseník	OBNOVA VODOVODU V ULICI PRIESSNITZOVA, JESENÍK	2012	A	2,883%	2 000	
Jeseník	OBNOVA VODOVODU, NÁMĚSTÍ HRDINŮ, JESENÍK	2012	A	2,306%	1 600	
společné	NOVÝ VZ KEPRNICKÝ POTOK A PŘIVÁDĚCÍ ŘAD PRO ÚV ADOLFOVICE (Projekt SUCHO 2015)	2012	N	28,831%	20 000	
společné	REKONSTRUKCE ÚV ADOLFOVICE (Projekt SUCHO 2015)	2022	A	34,165%	23 700	
Celkem				70,924%	49 200	

7.1.2 Investice – kanalizace

Plán investic, oprav a projektových prací					2022	
Investice - kanalizace						
Umístění (obec)	Název akce	Číslo hosp. střediska	Obnova	% z plánu	Investiční náklady (tis. Kč)	
Jeseník	VODOVOD A KANALIZACE JESENÍK, BUKOVICE - PASÍČKA	3012	N	1,297%	900	
Celkem				1,297%	900	

7.2 Opravy

7.2.1 Opravy – vodovod

Plán investic, oprav a projektových prací					2022	
Opravy - vodovod						
Umístění (obec)	Název akce	Číslo hosp. střediska	Obnova	% z plánu	Investiční náklady (tis. Kč)	
Jeseník	OBNOVA VODOVODU V ULICÍCH ERBENOVA A SLÁDKOVA, JESENÍK I. ETAPA	2011	A	0,432%	300	
Lipová-lázně	OBNOVA VODOVODU V LOKALITĚ "K NÁDRAŽÍ", DOLNÍ LIPOVÁ, LIPOVÁ-LÁZNĚ	2011	A	2,883%	2 000	
Jeseník	OBNOVA VODOVODU V ULICI 28.ŘÍJNA, JESENÍK	2011	A	2,162%	1 500	
společné	ÚV ADOLFOVICE A VODNÍ ZDROJE (OBNOVUJÍCÍ OPRAVY)	2021	A	0,432%	300	
společné	ÚV ADOLFOVICE A VODNÍ ZDROJE	2021	N	0,144%	100	
různé	PITNÁ VODA (OBNOVUJÍCÍ OPRAVY)	2011 2031	A	0,865%	600	
různé	PITNÁ VODA	2011 2031	N	3,604%	2 500	
Celkem				10,523%	7 300	

7.2.2 Opravy – kanalizace

Plán investic, oprav a projektových prací					2022	
Opravy - kanalizace						
Umístění (obec)	Název akce	Číslo hosp. střediska	Obnova	% z plánu	Investiční náklady (tis. Kč)	
společné	ČOV ČESKÁ VES - OBNOVA MÍCHÁNÍ VYHNÍVACÍ NÁDRŽE	3021	A	4,325%	3 000	
společné	ČOV ČESKÁ VES - OPRAVY (OBNOVUJÍCÍ OPRAVY)	3021	A	1,442%	1 000	
společné	ČOV ČESKÁ VES	3021		1,442%	1 000	
různé	ODKANALIZOVANÁ VODA (OBNOVUJÍCÍ OPRAVY)	3011 3033	A	2,739%	1 900	
různé	ODKANALIZOVANÁ VODA	3011 3033		1,442%	1 000	
Celkem				11,388%	7 900	

7.3 Projekce

7.3.1 Projekce – vodovod

Plán investic, oprav a projektových prací					2022	
Projektové práce - vodovod						
Umístění (obec)	Název akce	Číslo hosp. střediska	Obnova	% z plánu	Investiční náklady (tis. Kč)	
společné	NOVÝ VZ HORNÍ LIPOVÁ A PŘIVADĚCÍ ŘAD PRO VDJ HORNÍ LIPOVÁ (DSP) (Projekt SUCHO 2015)	2012	N	0,216%	150	
Lipová-lázně	OBNOVA VODOVODU V LOKALITĚ "K VLEKU", LIPOVÁ-LÁZNĚ (DSP)	2012	A	0,216%	150	
společné	OBNOVA ČS POMEZÍ	2012	A	0,288%	200	
společné	GENEREL VODOVODNÍ SÍŤ (Projekt SUCHO 2015)	2012	A	2,018%	1 400	
společné	PODROBNÝ HYDROGEOLOGICKÝ PRŮZKUM - PRAMENIŠTĚ "JESENÍK-LÁZNĚ" – II. ETAPA (Projekt SUCHO 2015)	2012	N	0,216%	150	
společné	PRAMENIŠTĚ "JESENÍK-LÁZNĚ" - OPATŘENÍ PRO ZADRŽOVÁNÍ VODY V KRAJINĚ - I. ETAPA (DSP) (Projekt SUCHO 2015)	2012	N	0,144%	100	
společné	VODÁRENSKÝ DISPEČINK (TES) (Projekt SUCHO 2015)	2012	N	0,144%	100	
Celkem				3,243%	2 250	

7.3.2 Projekce – kanalizace

Plán investic, oprav a projektových prací					2022	
Projektové práce - kanalizace						
Umístění (obec)	Název akce	Číslo hosp. střediska	Obnova	% z plánu	Investiční náklady (tis. Kč)	
Jeseník	OBNOVA KANALIZACE V LÁZNÍCH JESENÍK (TES)	3012	A	0,245%	170	
společné	ŘEŠENÍ NAKLÁDÁNÍ S ČISTÍRENSKÝMI KALY – 1. ETAPA (DSP)	3022	N	1,442%	1 000	
Celkem				1,687%	1 170	

7.4 Monitoring, pasportizace, věcná břemena

Plán investic, oprav a projektových prací		2022	
Monitoring, pasportizace, věcná břemena			
Umístění (obec)	Název akce	% z plánu	Investiční náklady (tis. Kč)
různé	KAMEROVÝ MONITORING	0,432%	300
různé	PASPORTIZACE A GEODETICKÁ ZAMĚŘENÍ	0,288%	200
různé	VĚCNÁ BŘEMENA	0,216%	150
Celkem		0,937%	650

7.5 Souhrny

7.5.1 Souhrny dle členění plánu

Plán investic, oprav a projektových prací	2022	
Souhrny dle členění plánu		
	% z plánu	Investiční náklady (tis. Kč)
Investice - vodovod	70,924%	49 200
Investice - kanalizace	1,297%	900
Celkem investice	72,221%	50 100
Opravy - vodovod	10,523%	7 300
Opravy - kanalizace	11,388%	7 900
Celkem opravy	21,911%	15 200
Projektové práce - vodovod	3,243%	2 250
Projektové práce - kanalizace	1,687%	1 170
Celkem projektové práce	4,930%	3 420
Monitoring, pasportizace, věcná břemena	0,937%	650
CELKEM	100%	69 370
CELKEM INVESTIČNÍ NÁKLADY NA OBNOVU INFRASTRUKTURY	57%	39 820

7.5.2 Podíly jednotlivých akcionářů (bez Sdružení měst a obcí Jesenicka) s vyčleněním položek společných a různých

Plán investic, oprav a projektových prací	2022	
Podíly jednotlivých akcionářů (bez Sdružení měst a obcí Jesenicka) s vyčleněním položek společných a různých		
	% z plánu	Investiční náklady (tis. Kč)
Jeseník	12,066%	8 370
Lipová-lázně	3,099%	2 150
Česká Ves	0,000%	0
Písečná	0,000%	0
Bělá pod Pradědem	0,000%	0
Hradec-Nová Ves	0,000%	0
společné *	75,249%	52 200
různé **	9,586%	6 650
CELKEM	100%	69 370

* Jedná se o položky plánu společné pro všechny akcionáře
(REKONSTRUKCE ÚV ADOLFOVICE , ÚV ADOLFOVICE - OPRAVY, ČOV ČESKÁ VES - OPRAVY, atd.)

** Jedná se o položky plánu, které mohou být čerpány v různých obcích dle aktuální potřeby
(PITNÁ VODA, ODKANALIZOVANÁ VODA, KAMEROVÝ MONITORING, PASPORTIZACE A GEODETICKÁ ZAMĚŘENÍ, VĚCNÁ BŘEMENA)

7.5.3 Podíly jednotlivých akcionářů se započtenými položkami různé a společné - rozdělení dle poměru akcií

Plán investic, oprav a projektových prací				2022
Podíly jednotlivých akcionářů se započtenými položkami různé a společné rozdělení dle poměru akcií (2020)				
Akcionář	Počet akcií (ks)	Počet akcií poměr v %	% z plánu	Investiční náklady (tis. Kč)
Jeseník	13 372	62,2852%	64,9053%	45 025
Lipová-lázně	2 662	12,3993%	13,6183%	9 447
Česká Ves	2 060	9,5952%	8,1401%	5 647
Písečná	1 673	7,7926%	6,6108%	4 586
Bělá pod Pradědem	1 329	6,1903%	5,2515%	3 643
Hradec-Nová Ves	371	1,7281%	1,4660%	1 017
Sdružení měst a obcí Jesenicka	2	0,0093%	0,0079%	5
CELKEM	21 469	100%	100%	69 370

7.5.4 Podíly jednotlivých akcionářů se započtenými položkami různé a společné - rozdělení dle výnosů za vodné a stočné

Plán investic, oprav a projektových prací				2022
Podíly jednotlivých akcionářů se započtenými položkami různé a společné rozdělení dle výnosů za vodné a stočné (2021)				
Akcionář	Výnosy za vodné a stočné Kč	Výnosy za vodné a stočné poměr v %	% z plánu	Investiční náklady (tis. Kč)
Jeseník	45 494 188,24	68,9323%	70,5444%	48 937
Lipová-lázně	7 597 111,36	11,5111%	12,8647%	8 924
Česká Ves	6 474 906,92	9,8107%	8,3229%	5 774
Písečná	1 675 971,98	2,5394%	2,1543%	1 494
Bělá pod Pradědem	3 923 920,32	5,9455%	5,0438%	3 499
Hradec-Nová Ves	832 232,70	1,2610%	1,0698%	742
Sdružení měst a obcí Jesenicka	0,00	0,0000%	0,0000%	0
CELKEM	65 998 331,52	100%	100%	69 370

8 ZÁVĚR

Ceny uvedené v PIOPP jsou uvedeny bez DPH. Celkový objem finančních prostředků Plánu investic, oprav a projektových prací pro rok 2022 činí **69 370 tis. Kč**. Předpokládané celkové náklady na obnovu VHI v roce 2021 činí **39 820 tis. Kč**.

Seznam použitých zkratk

- VAK – Vak – Vodovody a kanalizace Jesenicka, a. s.
- VHI – vodohospodářská infrastruktura
- PIOPP – Plán investic, oprav a projektových prací pro rok 2020
- PFO – Plán financování obnovy vodohospodářské infrastruktury
- PD – Projektová dokumentace
- DSP – Projektová dokumentace pro stavební povolení
- DPS – Projektová dokumentace pro provádění stavby
- TES – Technicko-ekonomická studie
- VS – vodovodní soustava
- RVS – rozvodná vodovodní síť
- DS – distribuční síť
- VZ – vodní zdroj
- ÚV – úpravna vody
- VDJ – vodojem
- PK – přerušovací komora
- ČS – čerpací stanice
- VDM – vodoměr
- ČOV – čistírna odpadních vod