

Vak- Vodovody a kanalizace Jesenicka, a.s.

Výroční zpráva

za obchodní rok
2005



Lipová Lázně



Hradec -Nová Ves



Bělá pod Pradědem



Jeseník



Písečná



Česká Ves

Květen
2006



Evropská charta o vodě

- Bez vody není života. Je drahocenná a pro člověka ničím nenahraditelná.
- Zásoby sladké vody nejsou nevyčerpatelné. Je proto nezbytně nutné tyto udržovat, chránit a podle možnosti rozhojňovat.
- Znečišťování vody způsobuje škody člověku a ostatním živým organismům, závislým na vodě.
- Jakost vody musí odpovídat požadavkům pro různé způsoby jejího využití, zejména musí odpovídat normám lidského zdraví.
- Po vrácení použité vody do zdroje nesmí toto zabránit dalšímu jeho použití pro veřejné i soukromé účely.
- Pro zachování vodních zdrojů má základní význam rostlinstvo, především les.
- Vodní zdroje musí být zachovány.
- Příslušné orgány musí plánovat účelné hospodaření s vodními zdroji.
- Ochrana vody vyžaduje zintenzivnění vědeckého výzkumu, výchovu odborníků a informování veřejnosti.
- Voda je společným majetkem, jehož hodnota musí být všemi uznávána. Povinností každého je užívat vodu účelně a ekonomicky.
- Hospodaření s vodními zdroji by se mělo provádět v rámci přirozených povodí a ne v rámci politických a správních hranic.
- Voda nezná hranic: jako společný zdroj vyžaduje mezinárodní spolupráci.

O B S A H

Úvodní slovo předsedy představenstva

Základní údaje

Orgány společnosti

Organizační schéma

Vývoj ekonomiky

Vodovody

Kanalizace a ČOV

Zásadní opatření v roce 2005

Zpráva o vztazích

Zpráva nezávislého auditora

Příloha k účetní závěrce

Plnění plánu investic, oprav a projektových prací

Grafická část – přehled výnosů
- přehled nákladů na vodné a stočné

Výsledná kalkulace vodného a stočného za rok 2005

Rozvaha

Výsledovka

Přehled o peněžních tocích (cash flow)

Úvodní slovo předsedy představenstva

Vážení akcionáři,

úvodem této výroční zprávy je účelné se ohlédnout za uplynulým obdobím, zhodnotit získané poznatky a výsledky a stanovit cíle pro roky další. Touto výroční zprávou uzavíráme desátý rok činnosti a k tomu si dovolím krátce připomenout některé údaje o vzniku společnosti.

Na základě privatizačního projektu č.22648 schváleného dne 29.7.1993 Ministerstvem pro správu národního majetku a jeho privatizaci ČR pod č.j. 360/552/93 přešel do vlastnictví Fondu národního majetku (FNM) majetek s.p. Vodovody a kanalizace Šumperk, a to mj. také nemovitý a movitý majetek v k.ú. Jeseník, Adolfovice, Lipová, Česká Ves, Domašov a Seč. Jedná se o majetek vodohospodářské infrastruktury (VHI) – vodovody, kanalizace, čistírna odpadních vod (ČOV), úpravna vody (ÚV), čerpací stanice (ČS) a vodojemy (VDJ). Dohodou o bezúplatném převodu byl tento majetek převeden z FNM na Sdružení měst a obcí Jesenicka (SMOJ). Na základě nájemní smlouvy byl dále tento majetek dán do pronájmu Vaku Jeseník, svazek obcí (s.o.), který byl zřízen dne 11.11.1993 za účelem správy a investičního rozvoje VHI pro obce sdružené ve svazku obcí, a to Jeseník, Česká Ves, Lipová lázně, Bělá pod Pradědem, Písečná a Hradec Nová Ves. Jedná se o obce, které mají přímou vazbu na skupinový vodovod, úpravnu pitné vody nebo páteřní kanalizaci a ČOV v České Vsi. Obec Mikulovice při vzniku sdružení účast ve svazku obcí odmítla. Provozování VHI bylo smluvně zajištěno s Jesenickou vodohospodářskou společností spol. s.r.o.

S ohledem na tehdejší požadavek orgánů státní správy (MZe, MŽP, SFŽP) a bankovních ústavů, dále na nutnost využití daňových a účetních odpisů, správní rada (SR) rozhodla, že sdružení svazku obcí bude přeměněno na akciovou společnost, která bude zajišťovat správu veškeré VHI, její reprodukční proces a investiční rozvoj.

Akciová společnost Vak-Vodovody a kanalizace Jesenicka a.s. byla zapsána do Obchodního rejstříku dne 12.2.1996, základní kapitál společnosti při vzniku byl ve výši 168.670.000,- Kč, emisní kurs byl splacen veškerým hmotným a nehmotným majetkem, oceněný znalcem, který v době vzniku byl ve výši 336.317.900,- Kč. Výše emisního kursu akcií je rovna jejich jmenovité hodnotě tj. 10.000,- Kč/ks. Rozdíl mezi vlastním a základním kapitálem tvoří emisní ážio. Akcie jsou emitovány jako kmenové, v podobě listinné, znějí na jméno a každá je o jmenovité hodnotě 10.000,- Kč. Ke konci roku 2005 je vlastní kapitál ve výši 430,977 mil. Kč, z toho základní kapitál je tvořen nepeněžitým vkladem ve výši 210,830 mil. Kč, počet akcií je 21,083 tis. ks.

Základním principem společnosti, kterým se řídíme již od jejího vzniku je princip solidarity, princip jednotné ceny a efektivního vynakládání prostředků do VHI.

Všechny aktivity společnosti byly vytvářeny za účelem dlouhodobého uspokojování zákazníka ve všech druzích činností, zejména v dohledu nad řádným provozováním svého majetku, zabezpečování technického a investičního rozvoje vodohospodářské infrastruktury, a to vše s cílem zabezpečení dodávky pitné vody v dobré kvalitě, spolehlivé odvádění odpadních vod a jejich čištění s minimálními dopady na životní prostředí, s důrazem na optimalizaci nákladů s přijatelnou cenou vodného a stočného.

Uplynulý rok byl, vedle hlavní činnosti na úseku správy VHI, ve znamení realizace projektu z prostředků EU v rámci programu ISPA – CF **Nakládání s odpadními vodami a zásobování pitnou vodou v regionu Jesenicka**. Realizační činnost za Vak zajišťuje samostatné oddělení projektového manažera.

Dovolte, abych tímto poděkoval za spolupráci členům představenstva a dozorčí rady. Chci také poděkovat zejména našim akcionářům, představitelům města a obcí a v neposlední řadě také svým spolupracovníkům, za účinnou spolupráci, podporu a pomoc při naplňování našeho poslání „dobře hospodařit a rozvíjet majetek akcionářů společnosti“.

Ing. Miroslav Mráček
předseda představenstva

Z Á K L A D N Í Ú D A J E

Identifikační údaje:

Obchodní jméno: Vak - Vodovody a kanalizace Jesenicka a.s.
Sídlo: Tyršova 248, Jeseník, PSČ 790 01
Identifikační číslo: 65138066
DIČ: CZ65138066
Právní forma: akciová společnost
Den zápisu do OR: 12. února 1996
Předmět podnikání:

- velkoobchod
- činnost podnikatelských, finančních, organizačních a ekonomických poradců
- zprostředkování obchodu
- zprostředkování služeb
- realitní činnost
- pronajímání a půjčování věcí movitých
- inženýrská činnost v investiční výstavbě

Údaje o cenném papíru:

Druh cenného papíru: akcie
Forma: na jméno, v listinné podobě, neregistrované, neveřejně obchodovatelné
Celková hodnota emise: 210,830.000,- Kč
Počet akcií: 21.083 ks
Jmenovitá hodnota akcie: 10.000,- Kč

Přehled držitelů akcií:

Jméno akcionáře	počet akcií (ks)	%
Město Jeseník	13.310	63,131
Obec Bělá pod Pradědem	1.318	6,251
Obec Česká Ves	1.962	9,306
Obec Hradec Nová Ves	194	0,920
Obec Lipová lázně	2.644	12,541
Obec Písečná	1.652	7,836
SMOJ	2	0,010
Vak Jeseník, s.o.	1	0,005
Celkem	21.083	100,000

Stav vodohospodářské infrastruktury:

A) Skupinový vodovod:

p.č.	položka	m.j.	Výchozí rok 1996	2003	2004	2005
1	Délka vodovodní sítě	km	99,7	136,2	136,52	146,40
2	PHO 1. st.	ha	91	95,1	95,22	95,22
3	Čerpací stanice	ks	2	3	3	3
4	Vodojemy	ks	17	23	23	23
5	Odbočení k vodovodním přípojkám	ks	1996	2756	2808	2810
6	Vodovodní přípojky	ks	1996	2587	2651	2658
7	Vodoměry	ks	1932	2616	2684	2694
8	EI ovládací kabely	m	2970	7974	7974	7974
9	Zářezy a pramenní jímky	ks	76	76	76	76
10	Úpravná vody	ks	1	1	1	1

B) Kanalizace a čistírna odpadních vod

p.č.	položka	m.j.	Výchozí rok 1996	2003	2004	2005
1	Délka kanalizační sítě	km	32	50,06	50,38	59,10
2	Kanalizační přípojky	ks	776	1694	1716	1730
3	ČOV	ks	1	1	1	1
4	Čerpací stanice	Ks	0	2	2	2

ORGÁNY SPOLEČNOSTI

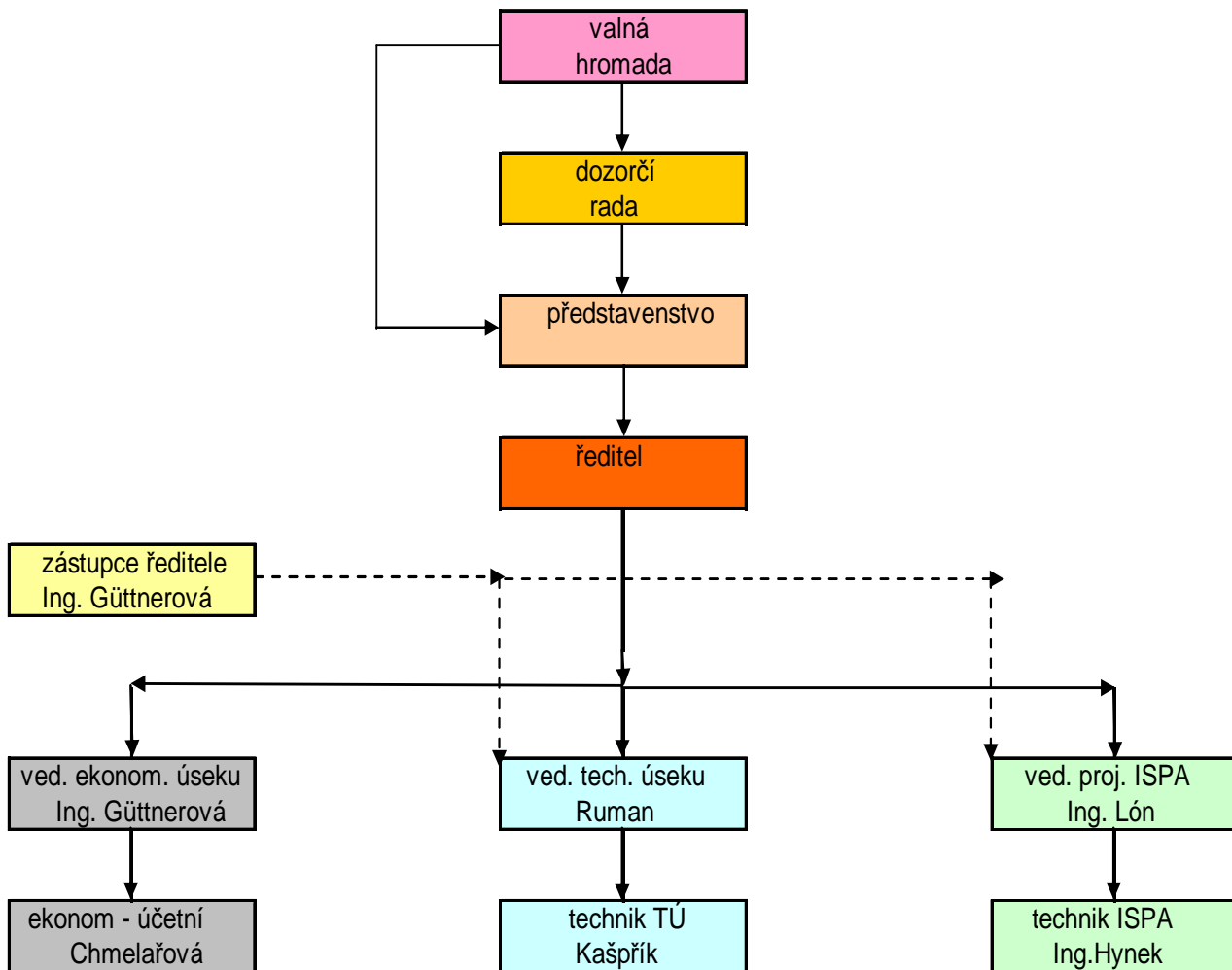
Představenstvo:

Ing. Miroslav Mráček – předseda představenstva	ředitel společnosti
Ing. Jiří Krátký - člen	starosta města Jeseníku
Ing. Libor Ráb - člen	zástupce obce Česká Ves
Ing. Jan Lón - člen	vedoucí projektu ISPA Vak, a.s.

Dozorčí rada:

Ing. Lubomír Žmolík – předseda dozorčí rady	starosta obce Lipová
Ing. Jan Chytil – člen	místostarosta města Jeseníku
Petr Leško – člen	místostarosta obce Bělá pod Pradědem
Jana Vaníčková – člen	starostka obce Hradec Nová Ves
Mgr. Miroslav Hlavatý - člen	zastupitel obce Písečná
Ing. Lumír Proske - člen	vedoucí odd. RŽP města Jeseníku

Organizační schéma společnosti



Poznámka:

Zástupce ředitele zastupuje ředitele v době jeho nepřítomnosti a v rozsahu uvedeném v popisu pracovní náplně.

V Ý V O J E K O N O M I K Y

Ekonomická situace společnosti

Ekonomika stejně jako celková činnost akciové společnosti navázala na předchozí roky přípravy projektu ISPA – CF a v roce 2005 pokračovala v jeho vlastní realizační fázi.

V oblasti financování se tedy začal rozbíhat systém uvolňování dotací z EU, MŽP a SFŽP. Byla podepsána smlouva o úvěru na dofinancování akce s bankou vybranou ve výběrovém řízení. Smlouva zahrnuje úvěr kontokorentní, dlouhodobý a překlenovací. Kromě skluzu v uvolňování jednotlivých dotací, který byl řešen kontokorentním úvěrem, se financování akce rozběhlo úspěšně. Zhotoviteli a Správci stavby bylo placeno dle povinností vyplývajících ze smluv.

Ekonomika v oblasti vlastní základní činnosti společnosti, tedy v dodávce pitné vody, odkanalizování a čištění odpadních vod byla ve výnosové oblasti poznamenána výrazným snížením příjmů z vodného a stočného v domácnostech – cca o 1 mil. Kč, dále očekávaným snížením příjmů vzniklých ukončením činnosti mlékárny ve výši zhruba 1,8 mil. Kč a nižší spotřebou u dalších drobnějších podniků cca o 0,4 mil. Kč. Očekávaný pokles výnosů vzniklý ukončením činnosti mlékárny měl být nahrazen příjmy z vodného a stočného od nově napojených občanů z akce vodovod Adolfovice, Lipová Lázně a projektu ISPA – CF. V Projektu ISPA – CF zatím nebyly ukončeny práce do fáze možnosti předčasného užívání liniových staveb, tudíž nebyla možnost napojení občanů naplněna, na vodovody Adolfovice a LL se průběžně občané napojují. Pokles nákladů na odběr surové vody, chemikálie, provozování, ukládání kalu a další úzce souvisí s nižšími výnosy z vodného a stočného.

Zisk z vodného a stočného činil 2 012 tis. Kč, oproti plánu došlo k jeho nenaplnění o 1 046 tis. Kč.

Celkový zisk společnosti - 3.484 tis. Kč – je ovlivněn kromě vodného a stočného především příznivým vývojem posilující koruny, tedy kurzovými rozdíly.

Společnost z pohledu rozvahového

Aktiva společnosti dosáhla v roce 2005 částky 698.838 tis. Kč. Zvýšení aktiv je způsobeno právě realizací stavby ISPA – CF.

Aktiva jsou tvořena z 82% hmotným majetkem. Zbývajících 18% aktiv je tvořeno v převážné míře pohledávkami z obchodního styku a příjmy příštích období vznikajícími ze vztahu k provozní společnosti JVS, s.r.o..

Pasiva – zdroje krytí - společnosti jsou tvořena ze 71% vlastním kapitálem, tedy vlastními zdroji. Cizí zdroje krytí – 27% představují závazky z obchodního styku, výdaje příštích období a krátkodobé přijaté zálohy související s obchodním vztahem k provozní společnosti, úvěry na vodovod Adolfovice a Lipová Lázně a na projekt ISPA činí 7%.

Společnost z pohledu výsledkového:

Hospodářský výsledek společnosti byl vytvořen ve výši 3.484 tis. Kč. Tento byl ovlivněn položkou – odložená daň. Hospodářský výsledek po odhlédnutí od odložené daně činí 4.212 tis. Kč.

Návrh představenstva na rozdělení zisku za účetní období roku 2005:

- zákonný rezervní fond (§217 Obchodního zákoníku) ve výši 5% HV-	174.205,73 Kč
- nerozdělený zisk	3.309.908,79 Kč
- zisk celkem	3.484.114,52 Kč

Hospodářský výsledek je pro daňové účely – daň z příjmů právnických osob – upraven o rozdíl mezi daňovými a účetními odpisy a další položky a společnost se tak dostává do daňové ztráty.

Výnosy byly tvořeny především tržbami za vodné a stočné a v malém objemu pronájemem nemovitostí a kurzovými rozdíly.

Náklady odpovídají rovnoměrně výnosům.

Společnost plnila za rok 2005 veškeré své závazky vyplývající z obchodního styku ve lhůtě, stejně tak i společnosti, se kterými je v obchodním kontaktu. Finanční situace Vak, a.s. byla po celý rok dobrá.

Hospodářský výsledek (v tis. Kč)

	2003	2004	2005
Náklady celkem	37.346	37.933	40.634
Výnosy	40.331	40.568	44.118
Hospodářský výsledek celkem (zisk)	2.985	2.635	3.484

Opravy, investice, projektové práce (v tis. Kč) – finanční pohled

	2003	2004	2005
Náklady na opravy HIM	4.471	3.195	3.172
Investice	13.060	7.298	114.392
Projekty	11.240	17.746	231
Celkem	28.771	28.239	117.795

z toho:

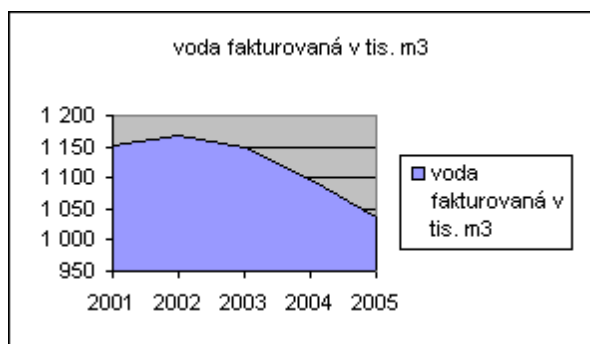
dotace	2.525	11.449	69.539
úvěr	3.015	1.829	34.078
vlastní	23.231	14.961	14.178

Pitná voda – vývoj

	2001	2002	2003	2004	2005
voda fakturovaná v tis. m ³	1 151	1 167	1 150	1 096	1 038

	2001	2002	2003	2004	2005
voda fakturovaná v tis. Kč	14 939	16 222	15 987	16 113	16 813

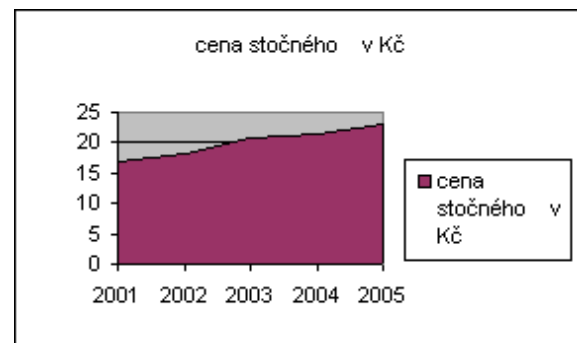
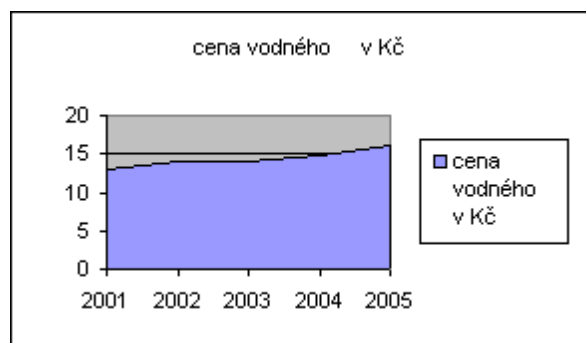
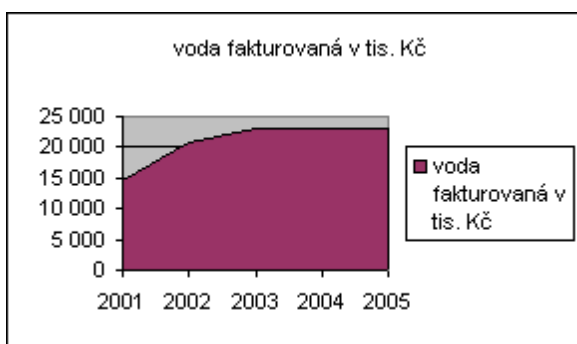
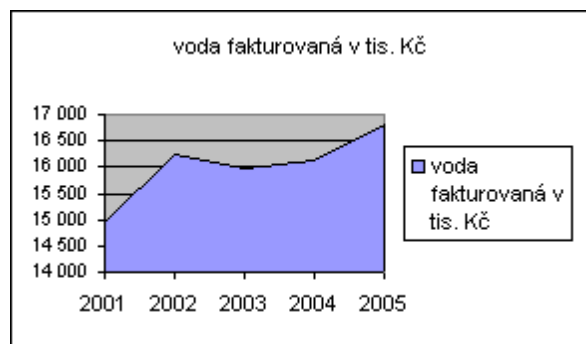
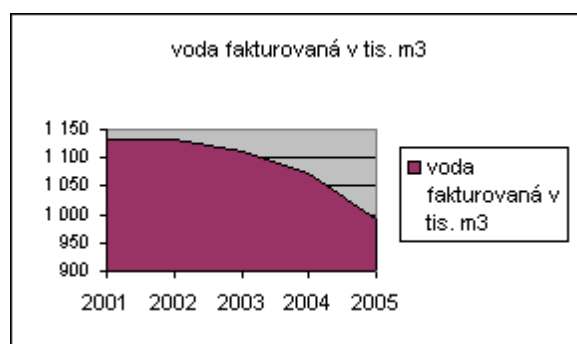
	2001	2002	2003	2004	2005
cena vodného v Kč	12,98	13,9	13,9	14,7	16,2



	2001	2002	2003	2004	2005
voda fakturovaná v tis. m ³	1 134	1 134	1 110	1 073	992

	2001	2002	2003	2004	2005
voda fakturovaná v tis. Kč	14 737	20 779	23 130	23 075	23 021

	2001	2002	2003	2004	2005
cena stočného v Kč	16,91	18,06	20,64	21,5	23,2



V O D O V O D Y

Skupinový vodovod Jeseník, který zásobuje město Jeseník a obce Česká Ves, Bělá pod Pradědem, Písečná, Hradec – Nová Ves a Mikulovice je zásobován převážně z povrchového zdroje – odběr Šumný a Borový potok s úpravnou vody Adolfovice, okrajové části (většinou vyšší tlaková pásma) z drobných zdrojů podzemní vody (Křížový vrch, Lázně, Bělská stráž), obec Lipová -Lázně samostatně ze zdroje Pomezí, existující propojení mezi skupinovým vodovodem Jesenicka a sítí obce Lipová Lázně není provozováno.

Z úpravny vody Adolfovice je veden hlavní přivaděč gravitačně do vodojemu na Křížovém vrchu a hlavního vodojemu na Čapce. Dále je přivaděč veden do vodojemů Česká Ves, Písečná, Hradec a Mikulovice. Odtud jsou vedeny zásobovací řady do jednotlivých obcí. Vodovod v Lipové Lázních je zásobován z podzemního zdroje Pomezí čerpáním přes vodojem Pomezí a další zásobovací vodojem Horní Lipová. Propojení vodovodů Lipová Lázně a Jeseník není v současné době provozováno. Celkový akumulační objem vodojemů je 6 480 m³. Obec Mikulovice je zásobována z vodojemu Nová Ves s měřením předávané vody.

Celková délka vodovodních řadů je 146 407 m. Tento údaj je rozdílný oproti přehledům v minulých letech, protože při zpracování majetkové evidence (dle ustanovení Zákona o vodovodech a kanalizacích č.274/2001 Sb.) byly zahrnuty do evidence i přivaděče u zdrojů (zářezů).

Tabulka délek vodovodu v km dle majetkové evidence k 31.12.2005

	PŘIVADĚČ	JESENÍK	LIPOVÁ LÁZNĚ	BĚLÁ	ČESKÁ VES	PÍSEČNÁ	HRADEC NOVÁ VES
Hlavní přivaděč	23,9209						
Distr. řady skup. vodovodu		37,5948		9,6991	11,6813	10,7353	7,2066
Sam. vodovod Jes. Kalvodova		6,7921					
Ost. vodovody Jeseník (vyšší TP)		7,9461					
Lipová přivaděč			1,2273				
Lipová distr. síť			25,0296				
Bělá přivaděč				0,4172			
Bělá distr. síť sam. vodovodu				4,1570			
CELKEM	23,9209	52,3330	26,2569	14,2733	11,6813	10,7353	7,2066
Celk. počet obyvatel	20 786	12 457	2 590	1 820	2 554	1 063	302
Celk. počet obyv. zásob. z veř. vodovodu	18 334	12 206	1 996	1 052	1 920	885	275

V minulých letech byl vybudován vodovod v Lipové Lázních a Adolfovicích v celkové délce 18 725 m, včetně dvou vodojemů (Adolfovice, Horní Lipová). V roce 2005 pokračovalo budování přípojek na tyto vodovody. Investiční výstavba v tomto roce souvisela především s první fází realizace projektu ISPA - CF.

Stav vodovodní sítě závisí na době vzniku a použitém materiálu. V provozu jsou ještě i části původního vodovodu uvedeného do provozu před 100 lety, velice špatný je stav vodovodů ze 70-tých let z ocelového potrubí nebo osinkocementu. Menší část takových potrubí se rekonstruovala po povodni v roce 1997.

Generel zásobování vodou

Byl dokončen a je k dispozici Generel zásobování vodou skupinového vodovodu Jesenicka. Je zpracován v digitální formě na základě dat z GIS (geografický informační systém) a pomocí dodaného programu lze při neustálé aktualizaci, modelovat i různé nouzové stavy zásobování vodou (např. při výpadku některých zdrojů nebo vodojemů) a další úkoly dle zadání, např.: technická možnost dodávek vody do Polska, případná možnost napojení rozvodné sítě v České Vsi na zdroj podzemní vody Lázně, nouzové zásobování při výpadku některých zdrojů, atd.

V rámci řešení Projektu „Nakládání s odpadními vodami a zásobování pitnou vodou – ISPA - CF“, bude doplněna vodovodní síť v Jeseníku Bukovicích a Dětřichově, včetně „zrychlovací“ čerpací stanice na Rejvízské a vodojemu Seč (2 x 50 m³), který bude sloužit pro zásobení Dětřichova, bude doplněna vodovodní síť v Bukovicích (Šumperská, Mlýnská, ta již byla uvedena do provozu v roce 2005). Po vybudování vodovodu v Domašově v roce 2006, budou propojeny vodovodní systémy v Bělé pod Pradědem. Další úkoly se týkají rekonstrukce staré vodovodní sítě v Jeseníku na Masarykově náměstí, v oblasti ulic K.Čapka, Havlíčkova, Dvořákova a přivaděče od podchodu Bělé po vodojem na ulici J. Hory. Doplněna bude vodovodní síť v oblasti Jeseník Za Podjezdem), v České Vsi Za Řekou.

Proběhla jednání se zástupci Města Glucholazy o propojení vodovodních systémů Jesenicka a Gminy Glucholazy s cílem dodávek pitné vody ze skupinového vodovodu Jesenicka, případně dalších zdrojů do Polské republiky. Po delší diskusi bylo konstatováno, že tato problematika je dlouhodobá, protože v současné době jsou dostatečné kapacity v zásobách vody na polské straně. V budoucnu se jeví možnost dodávek pitné vody z našich zdrojů, zejména pro zlepšení kvality vody pro obtížné dosahování limitů úpravy vody na polské straně.

Zdroje pitné vody

Skupinový vodovod Jeseník je zásobován vodou povrchovou ze zdroje Šumný potok a Borový potok v katastru Adolfovice a podzemní vodou. Její zdroje jsou situovány nad lázněmi, pod lázněmi u Kalvodovy ulice, nad pionýrským domem, na Křížovém vrchu a Na Pomezí (Lipová) a Bělská stráž (Bělá). Průměrná vydatnost podzemních zdrojů celkem je 24 l/s, vydatnost povrchových zdrojů je dána kapacitou úpravy, tedy 55 l/s. Zdroje podzemní vody jsou využívány hlavně pro zásobování vyšších tlakových pásem, většinou bez čerpání, čerpá se pouze část jímané vody v prameništi Lázně a zdroj Na Pomezí.

Úpravna vody Adolfovice

ÚV Adolfovice je dimenzována na maximální výkon 55 l/s upravené vody, celý proces úpravy je gravitační. Upravuje se voda ze Šumného potoka s posílením z Borového potoka. Surová voda je z jímacího objektu přiváděna přes lapák písku do sedimentační nádrže a odtud na otevřené pískové rychlofiltry. Filtrovaná voda se shromažďuje v akumulacích nádržích. Hygienizována je plynným chlorem a odváděna do distribučních vodojemů. Úpravna byla naposled modernizována v roce 1995.

KANALIZACE A ČOV

Historickým jádrem stokové sítě je původní dešťová kanalizace ve městě Jeseník, která byla přeměněna na jednotný systém s celou řadou odlehčovacích komor. Technický stav tohoto jádra je již nevyhovující, což se projevuje i poměrně vysokým podílem balastních vod v kanalizační soustavě. K dalšímu zhoršení technického stavu došlo během povodní v roce 1997, kdy byly narušeny podchody stokové sítě pod recipienty.

Kanalizační síť je napojena sběračem DN 1000 na mechanicko-biologickou čistírnu odpadních vod Česká Ves.

Tabulka délek stokové sítě dle majtkové evidence k 31.12.2005

	JESENÍK	ČESKÁ VES	LIPOVÁ	CELKEM
Délka kanalizace km	42,9915	11,0063	5,1026	59,1004
Počet obyvatel	12 457	2 554	2 590	17 601
Počet napoj. obyv.	9 840	1570	400	11 810

V roce 2005 byla zahájena realizace projektu „**Nakládání s odpadními vodami a zásobování pitnou vodou v regionu Jesenicka**“, zařazeného do podporovaných projektů z **fondů soudržnosti EU** (původně fondů **ISPA**). V rámci tohoto projektu bude zcela rekonstruována Čistírna odpadních vod v České Vsi na výslednou kapacitu cca 41 700 EO s odstraňováním nutrientů podle Směrnice EU 91/271/EEC a Nař. vl. 61/2003 Sb., vybudováno a rekonstruováno 59,8 km kanalizací a cca 29,9 km vodovodů. Majetek spravovaný společností se téměř zdvojnásobí. Zhotovitelem projektu je sdružení Ingstav – TCHAS – VHS, kteří budou mít na spolupráci řadu dalších menších firem, správcem stavby je CENTROPROJEKT a. s..

Jeseník

Obyvatelé města Jeseník jsou z 90% napojeni na jednotnou kanalizaci, která ústí do mechanicko biologické čistírny odpadních vod na dolním konci obce Česká Ves. Celé město včetně svedení odpadních vod z Jeseníku - lázní a z České Vsi podchycují čtyři hlavní sběrače jednotné kanalizace. **Sběrač A** probíhá od napojení na ČOV po březích recipientu - Bělé. Na katastrálním území České Vsi se na sběrači A nacházejí 4 odlehčovací komory. V České Vsi jsou kanalizační stoky z jednotlivých sídlišť a domovních seskupení zaústěny do sběrače A podél něhož je obec v podstatě situována.

Na katastru města Jeseník pokračuje sběrač A dále po pravém břehu Bělé, po připojení sběrače D podchází řeku na levý břeh a pokračuje podél ulice O. Březiny a dále podél řeky Staříč, kterou podchází vedle mostu. Za soutokem se sběračem C se nachází největší odlehčovací komora v ulici Vodní. Pokračuje Gogolovou, V Oblouku a nám. Svobody (zde byl sběrač vybudován tunelovací metodou – štítováním) do Žižkovy a Šumperské, kde podchází Bělou na Nábřežní a Rejvízskou. Zde končí jednotná kanalizace a pokračuje do Slunné až k mostu mezi Bukovicemi a Adolfovicemi jako sběrač splaškové kanalizace. Na tento sběrač bude napojena splašková kanalizace obce Bělá. Před odbočením na Slunou je budován nový sběrač splaškové kanalizace ulicí Rejvízskou (A.15), který bude napojovat zástavbu z Dětrichova a Seče (Na Vyhlídce). Dále je budována kanalizace na levém břehu v Bukovicích (Na Středisku, Na Zahradkách).

Za odlehčovací komorou na Vodní ulici je na sběrač A napojen **sběrač B**, který odvodňuje západní část Jeseníku (okolí Lipovské) a Lázně Jeseník. Na něm jsou další odlehčovací komory a zejména 2 s odlehčením do Kalvodky (vodoteč od lázní) jsou problematické z důvodů malé vodnosti recipientu. Do budoucna se předpokládá odpojení některých zdrojů vody, zaústěných dnes do kanalizace a z hlediska kanalizace vod balastních, tím zlepšení průtokových poměrů v Kalvodce a mechanické čištění odlehčovaných srážkových vod. Na stoku B.III v ulici J. Ježka navazuje v areálu podniku HARD splaškový sběrač z Lipové.

Jihozápadní část města (nám. Hrdinů, Dukelská a okolí) je odvodňována **sběračem B.II**, napojeným do hlavního sběrače A v Gogolově ulici. Na něm jsou situovány další odlehčovací komory, vyústěné do Staříče. Další **sběrač C** odvodňuje historické centrum (Tovární, Kostelní, Dittersdorferova) a část území na pravém břehu řeky Bělá (K. Čapka, Dvořákova, Havlíčkova). Posledním je **sběrač D**, který odvádí vody ze severovýchodní části města (Bezručova, Husova, Nerudova, J. Skupy).

Časově lze budování kanalizace v Jesenické aglomeraci, resp. ve městě Jeseník, rozdělit na čtyři období. První období je historické – v letech 1900-1916. Další období výstavby bylo v padesátých letech, kdy se jednalo především o zásadní opravu staré kanalizační sítě (její přeměnu na jednotnou kanalizaci, podle projektu z roku 1934, aktualizovaného v roce 1947). Budování nových bytů v období 1965-1979 si vynutilo výstavbu hlavních sběračů, přívodu na ČOV i vlastní ČOV v České Vsi. Nejnovější čtvrté období (od 1994 po současnost) spočívá v doplňování oddílné splaškové kanalizace v okrajových částech města a napojování obcí v povodí nad městem.

Lipová – Lázně

Centrum obce Lipová – Lázně, včetně lázní je odkanalizováno splaškovou kanalizací, napojenou do stokové sítě Jeseníku. Z ostatní části obce jsou odpadní vody čištěny v domovních čistírnách, septicích, biologických septicích nebo v jímkách na vyvážení (dle doby výstavby). V roce 2005 byla zahájena výstavba splaškové kanalizace, která po dokončení zajistí napojení více než 80% obce na společnou čistírnu v České Vsi.

Bělá pod Pradědem

Obec Bělá pod Pradědem nemá vybudovanou soustavnou kanalizaci. Odpadní vody jsou čištěny v domovních čistírnách, septicích, biologických septicích nebo v jímkách na vyvážení (dle doby výstavby). Rovněž v této obci se buduje soustavná splašková kanalizace s napojením na centrální ČOV v České Vsi. Před dokončením je kanalizace v Adolfovicích a v tomto roce bude dokončena v části Domašova.

Česká Ves

Obyvatelé České Vsi jsou ze 70% napojeni na jednotnou kanalizaci. V lokalitě obce Česká Ves je situována společná čistírna odpadních vod pro město Jeseník (napojena je také Česká Ves), která v budoucnu pojme splaškové vody ze všech obcí aglomerace města Jeseník (Lipová Lázně, Písečná, Bělá p. Pradědem – Domašov, Adolfovice). Vyčištěné odpadní vody z ČOV jsou vypouštěny do řeky Bělá.

Menší část pravobřežní části (ulice Za Řekou) má vybudovanou splaškovou kanalizaci napojenou výtlakem z čerpací stanice na ČOV. Tato část s oddílnou kanalizací bude rozšířena v rámci realizace projektu ISPA.

Písečná

Obec Písečná nemá soustavnou kanalizaci. Je připraven projekt soustavné splaškové kanalizace s čerpáním na ČOV Česká Ves. Jeho realizace se předpokládá po roce 2008.

Hradec – Nová Ves

V roce 2005 dokončila obec stavbu splaškové oddílné kanalizace s napojením na kanalizační systém a ČOV obce Mikulovice s výraznou státní podporou. Protože nebyly dosud realizovány domovní přípojky, není kanalizace dosud v provozu. Předpokládá se převedení vybudované kanalizace do majetku společnosti v roce 2006.



Česká Ves s ČOV

Stav sítě

Stoková síť regionu je ve značné míře stavebně nevyhovující, což se projevuje velkým množstvím balastních vod, jejichž množství ještě vzrostlo po povodních v roce 1997, které byly příčinou poškození kanalizačních podchodů pod řekami Bělá a Staříč. Ty jsou z větší části již opraveny, ale v havarijním stavu jsou i další úseky stok.

Byl dokončen Generel kanalizační sítě, proveden hydraulický přepočít kanalizační sítě pomocí digitálního dynamického modelu, který byl kalibrován dle skutečně naměřených dešťů. V Generelu byly, dle provedených výpočtů, vytipovány problematické úseky, jak z hlediska kapacity potrubí, tak odlehčení. Byla zhodnocena retenční schopnost sítě. Z výsledků přepočtu vyplývá do budoucna ne jednoduchý investiční úkol na zajištění mechanického čištění odlehčených vod v oblasti Kalvodovy ulice a poměrně nevýznamné požadavky na zvětšení průtočnosti kanalizace cca ve 3 úsecích. Hlavní důraz musí být i v budoucnu kladen na technické utěsňování kanalizace a snížení množství balastních vod v kanalizaci. Generel má značný význam pro posuzování dalších možností rozvoje zástavby města a je možné jej dle potřeby jednoduše aktualizovat .

V rámci realizace projektu „Nakládání s odpadními vodami a zásobování pitnou vodou v regionu Jesenicka“, byla roce 2005 zahájena výstavba splaškové kanalizace v Bukovicích a to podél ulice Šumperské, další sběrač po Rejvízské do Dětřichova. V centru města byly rekonstruovány úseky jednotné kanalizace – vložkováním stoka DN 800 v ulici V Oblouku a podchod pod Bělou na Šumperské, výměnou vadného potrubí stoky v ulici Husově, Sadové, Janáčkově a Purkyňově. Na ulici Alšově byla stávající stoka rekonstruována a převedena do stoky pod ulicí Krameriovou. Byla rekonstruována stoka v ulici K.Čapka a zde bude rekonstrukce pokračovat v sousedních ulicích (Havlíčkovy a Dvořákovy). Na tuto kanalizaci je budována nová stoka v Nábřežní. V roce 2006 budou pokračovat rekonstrukce stávající kanalizace na Masarykově náměstí, ulici B. Němcové, Žižkovy, Jiráskově a Lipovské do Gogolovy a v dalším roce výstavba nových stok ve Smetanových sadech a ulici J. Hory. Bude dokončena síť splaškové kanalizace v Dětřichově (Rejvízské), na Mýtince a Strmé, stejně jako stoky v ulicích Na Středisku a V Zahrádkách.

V Lipové bude pokračováno v dalších etapách stavby splaškové kanalizace tak, aby větší část obce byla napojena gravitačně na společnou kanalizační síť a ČOV. Stejně bude postupováno v Bělé pod Pradědem, kde bude v roce 2006 dokončena nová splašková kanalizace v Adolfovicích a bude pokračováno v Domašově.

V České Vsi bude v rámci tohoto projektu v roce 2006 vybudována síť oddílné splaškové kanalizace na pravobřežní části (Za Řekou) a kratší úseky i jinde v obci. V roce 2005 byl rekonstruován více než kilometrový úsek kmenové stoky na okraji České Vsi a bylo dosaženo sledovatelného snížení přítoku balastních vod na ČOV.

V roce 2005 bylo v rámci projektu ISPA - CF Jesenicko rekonstruováno a nově vybudováno 25 623 m kanalizace a 3 815 m vodovodu. Do provozu byly převzaty pouze rekonstruované kanalizace, ostatní po odstranění závad, předpokládáme na jaře 2006.

ČOV Česká Ves

V lokalitě obce Česká Ves, na pravém břehu řeky Bělé, je situována velká čistírna odpadních vod pro region Jesenicka, která v budoucnu pojme splaškové vody z přilehlých obcí regionu Jesenicka (Jeseník, Česká Ves, Lipová Lázně, Písečná, Bělá pod Pradědem – Domašov, Adolfovice). Čistírna byla vybudována maďarskými firmami, původně na kapacitu 90 000 EO, uvedena do zkušebního provozu v roce 1986, do trvalého provozu v roce 1989.

Odpadní vody jsou přiváděny hlavním sběračem o průměru 1000 mm. Charakter kanalizačního systému je hybridní – převážně jednotný s nově budovanými koncovými větvemi splaškové oddílné kanalizace.

V rámci stavby rekonstrukce ČOV byla v minulém roce dokončena první etapa rekonstrukce a uvedena do provozu. Zcela rekonstruována je vstupní čerpací stanice, lapák písku, 1 usazovací nádrž. Další usazovací nádrž byla zrekonstruována na dešťovou zdrž s vyplachovacím zařízením. Dvě aktivační nádrže byly přeměněny na oběhové s odděleným mícháním a jemnobublinným provzdušňováním. Byla doplněna dmyhárna, sanována dosazovací nádrž č.1 a vybavena novým stíracím zařízením. Vybudována nová zásobní nádrž s dávkováním srážedla. Tato nová zařízení byla uvedena do předběžného provozu v listopadu 2005 a byla zahájena demolice aktivační nádrže č.1. Byly postaveny haly kompostárny, rekonstruována za plného provozu provozní budova, kde bylo provedeno nové opláštění, střecha a instalace. V zimních měsících byla zahájena rekonstrukce kalového hospodářství.



ČOV Česká Ves v zimě 2006

Na jaře 2006 budou dokončeny zbývající objekty a provozní soubory a v srpnu by měl být zahájen provoz nových linek v automatickém režimu. První rok provozu je zkušební a je určen na doladění automatiky provozů čistírenské linky s cílem zajištění odstraňování nutrientů, nastavení provozu kalového hospodářství s přechodem na termofilní vyhnívání (zajištění hygienizace) a odzkoušena likvidace kalu kompostováním společně s městským biologickým odpadem. Bude doladěn systém řízení s vizualizací provozu.

ZÁSADNÍ OPATŘENÍ V ROCE 2005

Uplynulý rok byl, vedle hlavní činnosti na úseku správy VHI, ve znamení realizace projektu z prostředků EU v rámci programu ISPA **Nakládání s odpadními vodami a zásobování pitnou vodou v regionu Jesenicka**. Realizační činnost za Vak zajišťuje samostatné oddělení projektového manažera.

Vedle této, v historii regionu Jesenicka, největší investiční akce na úseku rozvoje VHI, se pokračovalo v realizaci plánovaných ostatních investičních akcí, v opravách VHI a zajištění projektových dokumentací.

Ani v uplynulém roce nedošlo k pozitivnímu obratu v odběru pitné vody a odkanalizování odpadních vod, naopak nadále, od roku 2003, trvá trend ve snižování spotřeby pitné vody tak i odkanalizování odpadních vod, což v konečném důsledku má negativní dopad na hospodářský výsledek společnosti. Předpokládáme, že po realizaci výše zmíněného projektu ISPA dojde ke zlepšení tohoto nepříznivého jevu, neboť budou vytvořeny podmínky pro napojení cca 2900 nových odběratelů pitné vody a cca 7000 EO na kanalizaci.

V rámci zlepšení informovanosti veřejnosti o společnosti je zřízena webová stránka, adresa www.vakjes.cz, kde jsou uvedeny všechny podstatné informace o společnosti, jako jsou výroční zprávy, kalkulace vodného a stočného a další aktuality.

Strategie hospodářské činnosti je zaměřena na udržení finanční rovnováhy, kladného hospodářského výsledku a intenzivní investiční činnosti v oblasti rozvoje vodohospodářské infrastruktury.

Zpráva o vztazích
(podle § 66a, odst. 9, zák. č. 513/1991 Sb. v platném
znění – obchodní zákoník)

-
-
-
-

Ovládaná osoba : Vak – Vodovody a kanalizace Jesenicka a.s.
Tyršova 248, 790 01 Jeseník
IČO : 65138066

Ovládající osoba : Město Jeseník
Masarykovo nám. 1/167, 790 01 Jeseník
IČO : 02302724

Vztah : Ovládající osoba vlastní 63,131 % akcií ovládané osoby.

Komentář : Mezi ovládající a ovládanou osobou nebyla v účetním období roku 2005 uzavřena žádná smlouva, nebyly uskutečněny žádné jiné právní úkony v zájmu těchto osob ani nebyla přijata žádná další opatření.

V Jeseníku, dne 31. 3. 2006

Vypracoval : Ing. Miroslav Mráček, předseda představenstva

Příloha k účetní závěrce za obchodní rok 2005

1. Popis účetní jednotky

Vak - Vodovody a kanalizace Jesenicka a.s. (Vak) byla zřízena na základě usnesení Sněmu starostů SMOJ, konaného dne 8.9.1995.

Obchodní jméno : Vak - Vodovody a kanalizace Jesenicka a.s.

Sídlo : Tyršova 248, Jeseník, PSČ 790 01

Identifikační číslo : 65138066

DIČ : CZ65138066

Právní forma : Akciová společnost

Den zápisu do OR : 12. února 1996

Předmět podnikání :

- velkoobchod
- činnost podnikatelských, finančních, organizačních a ekonomických poradců
- zprostředkování obchodu
- zprostředkování služeb
- realitní činnost
- pronajímání a půjčování věcí movitých
- inženýrská činnost v investiční výstavbě

Statutární orgán : představenstvo

předseda představenstva : Ing. Miroslav Mráček
Wolkerova 807, Zlaté Hory

člen představenstva : Ing. Jan Lón
Hraniční 25, Olomouc

člen představenstva : Ing. Jiří Krátký
Krameriova 1127/33, Jeseník

člen představenstva : Ing. Libor Ráb
Tichá 74, Česká Ves

Dozorčí rada :

- předseda dozorčí rady :** Ing. Lubomír Žmolík
Lipová – lázně 323
- člen dozorčí rady :** Petr Leško
Bělá pod Pradědem - Domašov 440
- člen dozorčí rady :** Jana Vaníčková
Nová Ves 111
- člen dozorčí rady :** Ing. Jan Chytil
Nábřežní 532, Jeseník
- člen dozorčí rady :** Ing. Lubomír Proske
U Kasáren 1265/3, Jeseník
- člen dozorčí rady :** Mgr. Miroslav Hlavatý
Písečná, Studený Zeif 39

Jednání :

Jménem společnosti jedná představenstvo tak, že jedná samostatně předseda představenstva, v jeho nepřítomnosti místopředseda představenstva společně s dalším členem představenstva. Představenstvo může písemně pověřit k samostatnému jednání i jiného člena představenstva.

Základní kapitál společnosti

- je tvořeno nepeněžitým vkladem ve výši **210.830.000,- Kč**

Akcie : 21 083 ks akcií na jméno ve jmenovité hodnotě 10.000,- Kč/ 1 ks

<u>jméno akcionáře</u>	<u>počet akcií /ks</u>
SMOJ	2
Vak Jeseník	1
Město Jeseník	13310
Obec Česká Ves	1 962
Obec Lipová lázně	2 644
Obec Bělá pod Pradědem	1 318
Obec Písečná	1 652
Obec Hradec - Nová Ves	194
Celkem	21.083

Společnost Vak-Vodovody a kanalizace Jesenicka, a.s. dále zvýší základní kapitál o částku 30 tis. a to úpisem nových akcií za hodnotu nepeněžitého vkladu.

- město Jeseník – pozemek 30 tis. Kč

Počet zaměstnanců fyzický : 7

2. Informace o použitých účetních metodách, obecných účetních zásadách a způsobech oceňování

Účetnictví účetní jednotky (ÚJ)

Účetnictví ÚJ je v souladu s příslušnými ustanoveními zákona č. 563/1991 Sb. o účetnictví, Vyhlášky č. 500/2002 Sb. ve znění pozdějších změn a doplňků) a Českých účetních standardů pro podnikatele.

Účetní evidence je vedena vlastním pracovníkem na zakoupeném programovém vybavení.

Rozvahovým dnem je 31. 12. 2005.

Účtování majetku a jeho ocenění

1. Účtování majetku

- a) dlouhodobý nehmotný majetek
- b) dlouhodobý hmotný majetek

Drobný dlouhodobý hmotný majetek je evidován v operativní evidenci.

2. Ocenění dlouhodobého hmotného majetku

Dlouhodobý majetek se oceňuje v souladu se zákonem o účetnictví.

- pořizovací cenou (cena pořízení + náklady s pořízením)

Reprodukční pořizovací cena nebyla v r. 2005 uplatněna.

Přírůstek dlouhodobého hmotného majetku v r. 2005 (v tis. Kč)

Jedná se zejména o :

- vodovody	267
- stavby	1.339
- pozemky	205
- ostatní	311
<hr/>	
celkem	2.122

Vyřazení dlouhodobého hmotného majetku k 31.12.2005 (v tis. Kč)

Z důvodu nepoužitelnosti - nefunkční byl vyřazen následující majetek:

Pol.	Inv. č.	Název	Zůstatková hodnota
1.	2	Tiskárna LX 1050	0
2.	10	Fax JET Minolta	0
3.	915	Kotel plynový PK THERM	27
4.	2349	Čerpadlo ponorné kal.80-GFHU	1
5.	2433	Čerpadlo ponorné kal.100-GFHU	1
6.	2439	Čerpadlo ponorné kal.150-GFHU	1
7.	2474	Čerpadlo ponorné kal.80-KDMU	0
8.	2515	Čerpadlo ponorné kal.80-GFHU	0
9.	2559	Čerpadlo ponorné kal.100-GFHU	1
10.	2584	Čerpadlo ponorné kal.80-KDFU	1
11.	2668	Kompresor stabilní PKS 75-2	3
12.	2669	Kompresor stabilní PKS 75-2	3
13.	2749	Čerpadlo ponorné kal.100-GFHU	1
14.	2750	Čerpadlo ponorné kal.100-GFHU	1
Celkem			40 tis.

Prodej DLHM k 31.12.2005 (tis Kč)

Na základě objednávky bylo z objektu ČOV Česká Ves odprodána :

- turbíny aerátoru

- převodovky Transmisie

cena obvyklá

15 tis. Kč

Peněžní ekvivalenty

- peníze v hotovosti

- peníze na účtech

- ceniny

3. Způsob sestavení odpisových plánů pro DLHM majetek a použité odpisové metody pro stanovení účetních odpisů

Odpisování

Vložený DLHM – je účetně odepisován ze vstupní ceny stanovené soudním znalcem a to procentem ročních odpisů, které stanovila původní organizace.

Nově pořízený DLHM – je účetně odepisován z pořizovací ceny. Procentní sazba odpisů přímo souvisí s opotřebením majetku.

Účetní a daňové odpisy se nerovnají. Účetní i daňové odpisy se účtují měsíčně. Daňové odpisy jsou stanoveny lineární metodou.

Dlouhodobý nehmotný a hmotný majetek (v tis. Kč)

Č. účtu	majetek	Vstupní cena K 31.12.2005	Oprávký K 31.12.2005	Zůstatková cena k 31.12.2005
011	Zřizovací výdaje	361	361	0
021	Budovy, haly, stavby	476.059	76.551	399.508
022	Stroje, přístroje, zařízení	19.204	12.186	7.018
031	Pozemky	3.012	0	3.012
042	Pořízení DLHM	68.171	0	68.171

4. Průměrný počet zaměstnanců během účetního období a výše osobních nákladů (v tis. Kč)

Ukazatel	celkem	Z toho: řídící pracovníci
Průměrný počet zaměstnanců	7	3
Osobní náklady	3.466	2.134
Z toho: Odměny ostatním členům statutárních orgánů	372	96

5. Výše půjček, úvěrů, poskytnutých záruk a ostatní plnění (poskytnuté ÚJ) akcionářům, členům statutárních a dozorčích orgánů

Netýká se společnosti.

6. Pohledávky (v tis. Kč)

Souhrnná výše pohledávek z obchodního styku

Účet 311	2005	2004	2003
Celkem	156	830	831
Z toho:			
pohledávky 180 dnů po lhůtě splatnosti	8	822	822

7. Závazky (v tis. Kč)

Souhrnná výše závazků z obchodního styku

Účet 321	2005	2004	2003
Celkem	79457	2105	11854
Z toho:			
závazky 180dnů po lhůtě splatnosti	-	-	-

Účetní jednotce byly poskytnuty tyto úvěry

Od KB Jeseník (v tis. Kč)

- celkem	686
- splaceno	434
- splátka r. 2005	252
- zbývá	0

Od ČMZRB Ostrava

Bezüročný úvěr od banky se splatností od r. 2003 do r. 2012 na realizaci stavby Vodovod Adolfovice (v tis. Kč)

- r. 2002	4.847
- r. 2003	1.475
- r. 2004	525
- splátka r. 2004	- 622
- splátka r. 2005	- 830
- celkem	5.395

Od ČMZRB Ostrava

Bezüročný úvěr od banky se splatností od r. 2003 do r. 2012 na realizaci stavby Vodovod Horní Lipová (v tis. Kč)

- r. 2002	4.391
- r. 2003	1.540
- r. 2004	460
- splátka r. 2004	- 581
- splátka r. 2005	- 775
- celkem	5.035

Od Živnostenské banky Brno

Překlenovací úvěr poskytnutý na přípravné a projektové práce akce ISPA CF
(v tis. Kč)

- r. 2004	12.500
- splátka r. 2004	-10.018
- splátka r. 2005	- 2.482
- celkem	0

Od Živnostenské banky Brno

Krátkodobý úvěr poskytnutý na realizační fázi akce ISPA CF, poskytovaný
v euro (v tis. Kč)

čerpání v roce 2005	21.627
---------------------	--------

Od Živnostenské banky Brno

Dlouhodobý úvěr poskytnutý na realizační fázi akce ISPA CF (v tis. Kč)

čerpání v roce 2005	11.790
---------------------	--------

Účetní jednotce byly poskytnuty v roce tyto dotace

Od MZeČR na realizaci stavby Vodovod Adolfovice (tis. Kč)

- r. 2002	1.712
- r. 2003	1.262
- r. 2004	450
- celkem	3.424

Od MZeČR na realizaci stavby Vodovod Horní Lipová (tis. Kč)

- r. 2002	1.598
- r. 2003	1.231
- r. 2004	367
- celkem	3.196

Od SFŽP ČR na přípravnou a projektovou dokumentaci stavby „Nakládání s odpadními
vodami a zásobování pitnou vodou v regionu Jesenicka“ (tis. Kč)

- r. 2004	10.633
- r. 2005	1.867
celkem	12.500

Na realizační fázi Projektu ISPA – CF byly v roce 2005 poskytnuty (v tis. Kč):

dotace z Evropské unie	50.727
dotace z MŽP	11.173
dotace ze SFŽP	7.639

Účetní jednotce byly poskytnuty v roce tyto půjčky

Půjčka od MFČR se splatností od r. 1998 do r. 2007. Jedná se o bezúročnou půjčku na realizaci stavby Vodovod Bělá pod Pradědem - I. stavba (v tis. Kč)

- celkem	596
- splaceno	199
- zbývá	397

Půjčka od MFČR se splatností od r. 2000 do r. 2009. Jedná se o bezúročnou půjčku na realizaci stavby Kanalizace Lipová lázně (v tis.Kč)

- celkem	1.500
- splaceno	300
- zbývá	1.200

Půjčka od MFČR , jedná se o bezúročnou půjčku převedenou od obce Písečná na naši společnost na zrealizovanou stavbu Vodovod Písečná a Vodovod Písečná – prodloužení Studený Zeif.(v tis.Kč)

- celkem	1.200
- splaceno	600
- zbývá	600

8. Vlastní kapitál (tis Kč)

Účet	Vlastní kapitál	2005	2004	2003
411000	Základní kapitál	210830	210330	210330
412000	Emisní ážio	194989	194989	194989
413000	Ostatní kapitálové fondy	7825	7825	7825
419000	Změny základního kapitálu v obchodním rejstříku	0	500	0
421000	Rezervní fond	1338	1206	1057
428000	Nerozdělený zisk minulých let	12511	10008	7172
	Hospodářský výsledek běžného období	3484	2635	2985
	Celkem	430977	427493	424358

9. Výnosy z běžné činnosti (tis. Kč)

Č. pol.	Činnost	2005	2004	2003
1	Pronájem provozního majetku	0	91	1098
2	Tržby za vodné	16813	16111	15987
3	Tržby za stočné	23021	23201	23130
4	Tržby z prodeje služeb	280	51	47
5	Tržby z prodeje DLHM, DDLHM,mat.	15	811	0
6	Ostatní	3989	303	68
	Celkem	44118	40568	40330

10. Leasingové smlouvy

Účetní jednotka uzavřela v roce 2005 leasingovou smlouvu na vozidlo Škoda Fabia Combi, Ambiente v celkové ceně 394 tis. Kč. Za rok 2005 bylo v souladu se splátkovým kalendářem zapláceno 158 tis. Kč. Zbývá splatit 236 tis. Kč. Poslední splátka v měsíci květnu 2009.

11. Způsob přepočtu cizí měny

Přepočet cizí měny na měnu českou je stanoven v účetní jednotce Vnitřní směrnici č. E1/2004, která vychází z ustanovení zákona o účetnictví, prováděcí vyhlášky k zákonu a českých účetních standardů.

12. Způsob stanovení opravných položek

V minulých letech byly vytvořeny opravné položky k pohledávkám ve výši 822 031 Kč v souladu se zákonem o účetnictví a zákonem o rezervách. Pohledávky byly v roce 2005 odepsány a nyní jsou vedeny na podrozvahových účtech.

13. Forma zajištění úvěrů

Účetní jednotka(ÚJ) dala do zástavy správní budovu v areálu ČOV ve výši 5 206 tis. Kč jako formu krytí úvěru od Komerční banky.

ÚJ dala do zástavy dům č.p. 248 – administrativní budova, pozemky p.č. 248/1, 248/2, 248/3, 246/2 a 246/3, včetně příslušenství, tj. dílen a garáží, ve výši 4.500 tis. Kč, jako formu krytí úvěru od ČMZRB.

ÚJ vystavila dvě biankosměnky na řad ČMZRB, bez uvedení sumy a údajů o splatnosti.

ÚJ vystavila bianko směnku na řad Živnostenské banky podloženou směnečnou dohodou bez uvedení sumy a údajů o splatnosti a zastavila pohledávky za společností JVS jako formu zajištění úvěru na spolufinancování realizační fáze projektu ISPA.

14. Zajišťovací deriváty

Společnost využívala v roce 2005 nástroje zajištění kurzového rizika. Povinnost ošetření kurzového rizika využitím limitu pro hedgingové operace jí vyplývala ze smlouvy o úvěru na spolufinancování realizační fáze projektu ISPA.

15. Výzkum a vývoj

Nebyly vynaloženy žádné náklady na výzkum a vývoj.

V Jeseníku dne 28. 4. 2006

Ing. Miroslav Mráček
předseda představenstva

PLNĚNÍ PLÁNU INVESTIC, OPRAV A PROJEKTOVÝCH PRACÍ

Investice:

poř. číslo	Položka	tis. Kč
1	Jeseník - rekonstrukce budovy Tyršova 248 - III etapa	1338
2	Jeseník - kanalizace , vodovod Priessnitzova - Tížek	430
3	Česká Ves - vodovod Holanova , Novotný	187
4	Česká Ves - vodovod K zahrádkám, Dostál	222
5	Lipová - kanalizace K zahradnictví – Schrotova	110
6	Adolfovice - UV automatická regulace chlorátorů	310
7	Lipová - vodovod Dolní Lipová souběh ISPA	517
8	Hradec, Nová Ves - výtlač na kanalizaci Mikulovice	400
9	Pozemky	177
10	Realizace ISPA	178 534
	Celkem	182 225

Projektové práce

poř. číslo	Položka	tis. Kč
1	Jeseník - přípojka NN VDJ Muzikantská stezka	8
2	Jeseník - zaměření zářezů	171
3	Česká Ves - vodovod Holanova, Novotný	15
4	Česká Ves- kanalizace Jesenická - Haškova	22
5	Lipová - vodovod Dolní Lipová 11 lokalit souběh ISPA	146
	Celkem	362

Opravy:

poř. číslo	Položka	tis. Kč
1	Jeseník- oprava kanalizace Bezručova	75
2	Jeseník- výměna domovních přípojek	138
3	Jeseník - vodoměrná šachta VDJ Horova	166
4	Jeseník - zvedání kanalizačních a vodovodních pokopů	180
5	Jeseník - chlorátor prominent VDJ Horova	25
6	Jeseník - oprava vodovodu Kalvodova	395
7	Jeseník - výměna dveří plast VDJ Horova,ČS Lázně	53
8	Adolfovice - vodovod kalníky – 5ks	222
9	Adolfovice - ÚV oprava nouzového osvětlení	68
10	Ostatní	1850
	Celkem	3172

